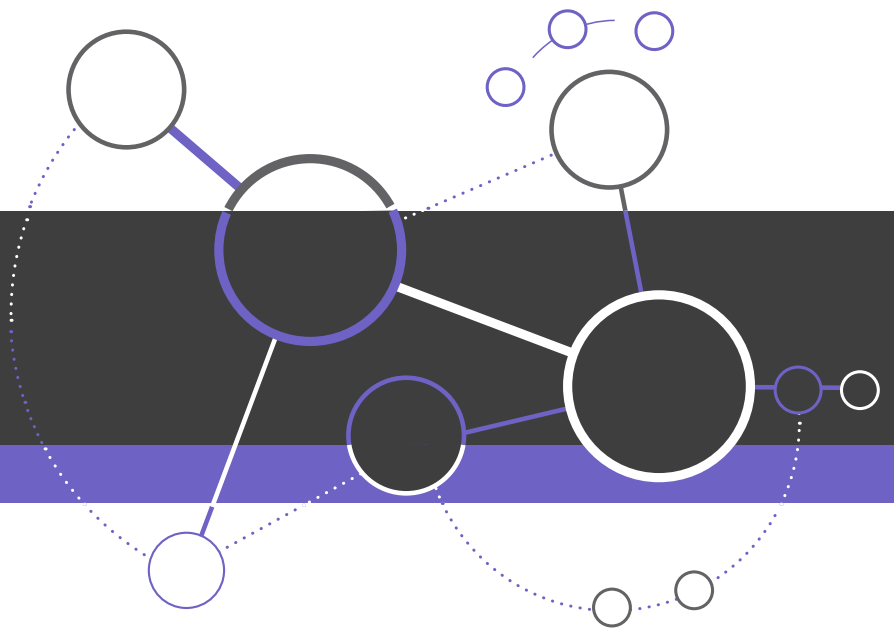


Aproximació a l'ecosistema dels ensenyaments artístics de caràcter professional a Catalunya

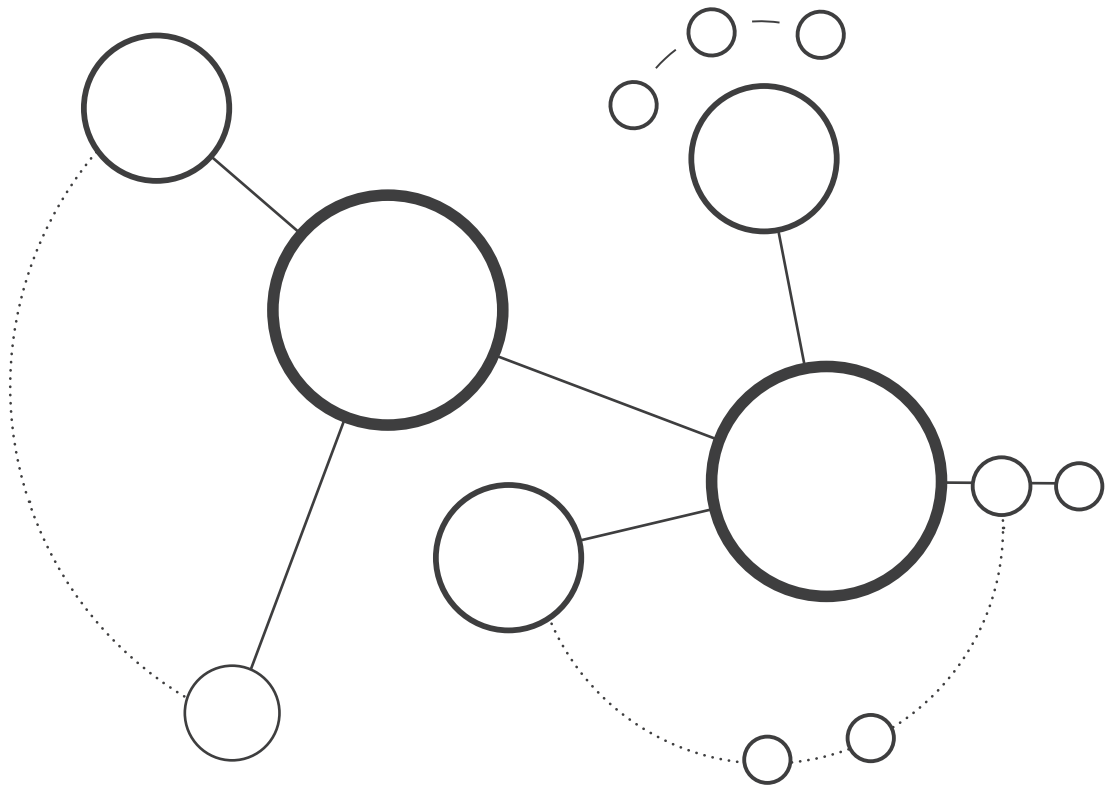


Generalitat
de Catalunya

Co NC A

Consell Nacional
de la Cultura i de les Arts

RESUM DESCRIPTIU



ÍNDEX

Pàgina

2	○ 1	INTRODUCCIÓ
3	○ 2	EL SISTEMA EDUCATIU CATALÀ EN RELACIÓ AMB LA FORMACIÓ ARTÍSTICA
4	● 2.1	ÀMBITS DISCIPLINARIS I CONTINGUTS FORMATIUS
7	● 2.2	NIVELLS EDUCATIUS
9	● 2.3	CENTRES I INSTITUCIONS
13	● 2.4	MODELS EUROPEUS: HOLANDA I SUÈCIA
14	● 2.5	ADMINISTRACIONS
16	○ 2.6	LEGISLACIÓ
17	● 2.7	AVALUACIÓ
18	○ 3	PRODUIR L'ECOSISTEMA: FORMAR PART DEL SISTEMA INTERACCIONS ENTRE EL MÓN ACADÈMIC I EL PROFESSIONAL
19	● 3.1	CIRCULACIONS EN EL SISTEMA EDUCATIU. ESTUDIANTS I DOCENTS
20	● 3.2	DINS DEL SISTEMA. LA VISIÓ DELS SECTORS PROFESSIONALS A TRAVÉS DELS SEUS DOCUMENTS
24	● 3.3	EL MARC EUROPEU I L'ARTICULACIÓ D'UN NOU CONTEXT RELACIONAL
26	● 3.4	RECERCA I INNOVACIÓ
28	● 3.5	PRÀCTIQUES
28	● 3.6	EMPRENEDORIA
29	● 3.7	INSERCIÓ LABORAL
30	○ 4	RESUM VALORATIU I APUNTS PER AL DEBAT

1

Introducció

L'estudi presenta una cartografia a l'entorn de la diversitat i complexitat del sistema que configura actualment la realitat dels ensenyaments artístics a Catalunya, però també d'altra naturalesa, orientats a la professionalització de creadors i d'altres perfils vinculats a l'àmbit cultural, i també les interaccions que es generen entre els diferents plantejaments.

L'anàlisi dels ensenyaments artístics incideix en una visió ecosistèmica que proposa una descripció que va més enllà de cartografiar l'oferta educativa reglada. Es considera, també, com una aproximació als aspectes estructurals, legislatius i avaluadors que configuren el sistema educatiu i, al mateix temps, aborda de manera transversal el vincle d'aquest amb el món professional, parant atenció a importants elements vertebradors d'aquesta relació, com ara les pràctiques, la recerca i la innovació, les accions d'emprenedoria o d'inserció laboral.

L'informe proposa:

- Identificar, classificar i descriure les institucions, equipaments, projectes i agents que configuren l'ecosistema dels ensenyaments artístics i els seus diferents nivells a partir dels àmbits detallats més endavant.
- Identificar, classificar i descriure les relacions i les formes d'interdependència i col·laboració existents entre els components d'aquest ecosistema.
- Assenyalar elements que faciliten les relacions de col·laboració i interdependència entre els ensenyaments i aquells altres que les dificulten.
- Identificar aquells elements significatius que, tot i estar situats fora de l'àmbit dels ensenyaments artístics reglats, ajuden a millorar la comprensió del conjunt del sistema.
- Identificar i descriure tots aquells marcs legislatius i normatius d'àmbit nacional, estatal i europeu que configuren l'entorn de treball i desenvolupament de les institucions i els agents vinculats a l'ensenyament artístic reglat.

Àmbits

Els àmbits dels ensenyaments artístics que s'aborden procuren cobrir les diverses pràctiques artístiques i assenyalar àmbits especialment rellevants, per donar una visió àmplia però també abastable de l'estat de la qüestió. Aquesta selecció permet situar pràctiques que tenen una xarxa formativa consolidada. Però, a banda de les arts establertes en la divisió clàssica, també es tenen en compte llenguatges emergents que tenen una forta demanda formativa relacionada amb el creixement de les indústries culturals i de l'entreteniment. En l'apartat d'àmbits disciplinaris i continguts formatius s'especifiquen tots els estudis que s'han cartografiat.

2 El sistema educatiu català en relació amb la formació artística

Fer una aproximació als ensenyaments artístics de caràcter professional a Catalunya implica, per descomptat, cartografiar-ne l'oferta formativa i els centres des dels quals s'imparteix, però també vol dir atansar-se a les estructures administratives i legislatives que, en un aparent segon pla, en faciliten l'existència i fer-les visibles. Des d'aquesta perspectiva, i tal com intentem mostrar en els capítols següents, podem tenir una visió més complexa de com s'articula el sistema educatiu. La multiplicitat de relacions entre administracions i institucions configura un delicat equilibri, en el qual el canvi o la transformació de qualsevol element s'ha de fer des de la comprensió d'aquesta complexa xarxa de relacions.

Aquest apartat comença amb una cartografia dels ensenyaments artístics enfocats a la professionalització a partir de l'oferta educativa de 2015. Ho fa parant atenció tant a la formació tradicionalment associada als ensenyaments artístics com a aquelles altres que donen resposta a la irrupció de nous perfils professionals, ja siguin associats a noves tecnologies, o bé fruit de transversalitats amb altres camps. Aquesta aproximació es complementa amb altres interpretacions dels continguts cartografiats per facilitar una lectura de la formació artística més enllà de la figura de l'artista-creador.

La cartografia dels centres educatius vol fer entenedora la particularitat de cada equipament i les seves estructures docents, en funció dels nivells educatius que s'hi imparteixen.

Des d'aquesta perspectiva, tant el capítol entorn a les administracions com el que descriu el conjunt de marcs i disposicions legals en els quals s'inscriu tota formació reglada volen fer reconeixibles tots els condicionants i elements que defineixen les condicions de possibilitat dels ensenyaments artístics. És a dir, entendre l'oferta educativa com l'epicentre d'un sistema que el travessa, que el fa possible i que alhora el condiona i n'estableix els límits.

2.1

Àmbits disciplinaris i continguts formatius

La descripció del sistema educatiu en els seus diferents àmbits i nivells comença prenent com a punt de partida d'aquest recorregut cartogràfic allò que podríem identificar com el cor de l'ecosistema i del sistema educatiu: el procés d'ensenyament-aprenentatge d'uns continguts i unes competències vinculats a uns àmbits i unes disciplines artístics que configuren l'especificitat dels ensenyaments artístics.

Aquest apartat se centra a cartografiar els estudis que s'ofereixen amb relació als ensenyaments artístics reglats, tot i que s'ha incorporat una selecció de l'oferta formativa especialitzada no reglada, per mostrar aquells espais formatius que poden donar pistes no tant del sistema acadèmic, sinó de les demandes formatives del mercat.

Aquesta cartografia és una imatge fixa entorn d'una realitat en constant evolució. D'un any per l'altre, l'oferta educativa varia ja sigui, per posar un exemple, en el cas de les especialitats que s'ofereixen des dels centres de grau professional de música o, per posar-ne un altre, pel que fa a l'oferta de màsters no oficials o no reglats que proposen les més de 230 facultats i escoles universitàries de Catalunya.

Els continguts d'aquest apartat s'inicien amb la descripció dels criteris que s'han fet servir per seleccionar els àmbits disciplinaris compresos en aquesta aproximació, que estan en relació amb els diferents nivells educatius, els diversos àmbits artístics i en relació, també, amb l'oferta formativa que proposa interaccions entre àmbits artístics i altres camps professionals que no són específicament artístics.

En segon lloc, es descriu el procés d'ordenació pel qual els continguts relacionats amb un àmbit disciplinari són validats pel sistema educatiu. Això comporta definir un pla d'estudi i un currículum, a més d'una correlació entre les competències que s'adquiriran i el mercat laboral. En l'estudi s'aborda els processos d'establiment o construcció de currículums i plans d'estudi, la interrelació entre aquest procés i els catàlegs de qualificacions i com i perquè existeixen titulacions oficials i d'altres que no ho son. L'informe recull totes les noves titulacions validades al llarg del 2015.

Finalment, tanca l'apartat la cartografia d'estudis recollida per àmbits i precedida dels mapes de les titulacions.

Àmbits disciplinaris

CRITERIS INICIALS

El recull d'ensenyaments que documenta aquesta cartografia planteja un marc de treball definit per uns criteris inicials. En primer lloc, l'enfocament mateix de l'estudi, que proposa abordar la realitat dels ensenyaments artístics des d'una perspectiva ecosistèmica, una mirada que es vol apropar a allò concret i específic que configura la base de l'ecosistema, que és l'oferta de formació. Alhora, es vol fer visible el fet que aquesta oferta educativa neix d'unes condicions de producció complexes, no necessàriament relacionades amb el mercat laboral, sinó que de vegades responen més a les virtuts i els defectes del mateix sistema educatiu.

Una segona idea present en el plantejament d'aquesta aproximació cartogràfica neix de la voluntat de desbordar l'imaginari habitual que vincula els ensenyaments artístics quasi exclusivament amb la figura del professional considerat com a creador, artista, compositor o actor. Aquesta cartografia pren com a punt de partida una realitat professional complexa en què s'entrellacen molts sectors i àmbits de treball cultural i artístic. Els reptes que suposen els processos de producció, difusió i accés al mercat dels resultats d'aquesta realitat professional fan inevitable el fet de considerar el sector artístic des d'una perspectiva més àmplia que no només gira al voltant de la figura del creador. Molts dels entorns productius actuals comporten reptes enfront dels quals els professionals han de

Presentació gràfica que dona mostra de la riquesa i diversitat de perfils professionals i curriculars. La nomenclatura utilitzada no reproduïx la terminologia i l'ordenació de l'Administració



respondre multiplicant les competències del seu perfil professional, al mateix temps que s'han de preparar per treballar en equip amb professionals de diferents perfils.

Aquests contextos de producció, tot i pivotar entorn de la creació de productes artístics o culturals, conformen una economia que articula professionals diversos, tant tècnics com creadors o gestors, entre d'altres, que han vist com el treball en equip s'imposa com una veritable aptitud professional de caire transversal que cal tenir assumida. Aquest marc de cooperació també es fa palès en projectes d'escala més gran. Observem, aleshores, com aquesta cooperació pren la forma de xarxa entre administracions, entitats o projectes.

La cartografia entorn dels àmbits disciplinaris i els continguts curriculars està plantejada per subratllar la diversitat de perfils professionals que poden concórrer sota un mateix àmbit. Des d'aquesta perspectiva, hem incorporat un seguit d'estudis de formació professional de grau mitjà i superior del règim ordinari que tenen relació amb les indústries culturals. L'objectiu d'aquesta incorporació és fer visibles, en relació amb cada disciplina, els perfils professionals tècnics que estan nodrint moltes de les indústries, dels tallers o dels estudis.

En darrer terme, la cartografia també vol prestar atenció a la interacció entre ensenyaments artístics i d'altres de no artístics. Són espais de formació transversal que reflecteixen unes necessitats competencials d'aquests entorns de producció més complexos, en els quals l'ús del terme *ensenyaments artístics* pot esdevenir tant problemàtic per a qui s'hi aixopluga com per a qui en queda fora.

ÀMBITS DE LA CARTOGRAFIA

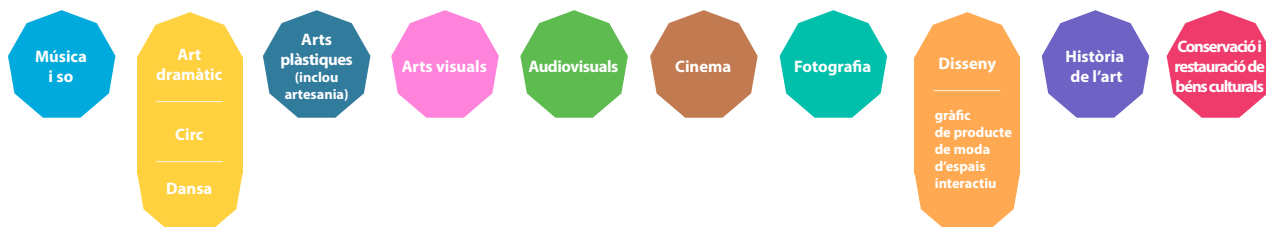
En aquest apartat es presenten tots els estudis reglats d'ensenyaments artístics, o que s'hi poden relacionar, que oferien les diferents institucions i els centres educatius de Catalunya durant el segon semestre de 2015.

Els nivells educatius cartografiats són: algunes famílies de formació professional de grau mitjà i superior, els ensenyaments artístics de títol superior, màsters artístics, estudis de grau i màsters universitaris, i també no oficials o no reglats, així com els estudis de doctorat. De la mateixa manera, es presenta una selecció de formació especialitzada no reglada.

Els àmbits dels ensenyaments artístics que s'han abordat en aquest estudi s'han seleccionat atenent als criteris següents. En primer lloc, s'han tingut en compte les disciplines previstes en els ensenyaments artístics d'arts plàstiques, conservació i restauració, teatre, dansa, circ, música i disseny. S'han considerat, també, les disciplines com ara belles arts, història de l'art, arts visuals, audiovisuals, cinema i fotografia. En darrer terme, s'han incorporat disciplines emergents en el marc de les indústries culturals, com ara l'àmbit dels multimèdia i els videojocs. Un factor important, aquí, ha estat la necessitat de limitar l'abast de la cartografia per donar-li una dimensió assequible.

L'estudi deixa fora de camp àmbits de treball com la literatura, el món editorial o l'arquitectura. Aquest fet ajuda a emfatitzar una qüestió, planteja la conveniència d'obrir un debat tant a l'entorn de la denominació mateixa d'*ensenyaments artístics* com respecte dels àmbits que s'hi aixopluguen o dels criteris que articularien aquest suposat camp comú.

Tota aquesta informació es presenta ordenada en relació amb els àmbits disciplinaris següents:



En aquesta ordenació es proposa una agrupació dels ensenyaments artístics per fer visible l'oferta educativa corresponent en relació als diferents contextos professionals.

ALTRES ÀMBITS RELACIONATS

Per facilitar la identificació d'itineraris de professionalització que desbordin els plantejaments dels ensenyaments artístics, s'incorpora de manera disgregada la informació que fa referència a l'oferta formativa en què es plantegen interaccions entre el camp artístic i altres àmbits professionals. Els àmbits triats es plantegen a partir d'aquelles ofertes educatives identificades durant el procés de recerca i permeten completar aquesta aproximació cartogràfica, i parar atenció a les propostes que s'obren a necessitats formatives més transversals.

Aquests són els àmbits que s'han identificat a partir dels ensenyaments cartografiats:



PERFILS PROFESSIONALS MÉS ENLLÀ DEL DE CREACIÓ

En la darrera aproximació als àmbits disciplinaris i continguts curriculars, es presenta un seguit de quadres en els quals es reordenen les llistes de l'oferta educativa a partir dels perfils següents:

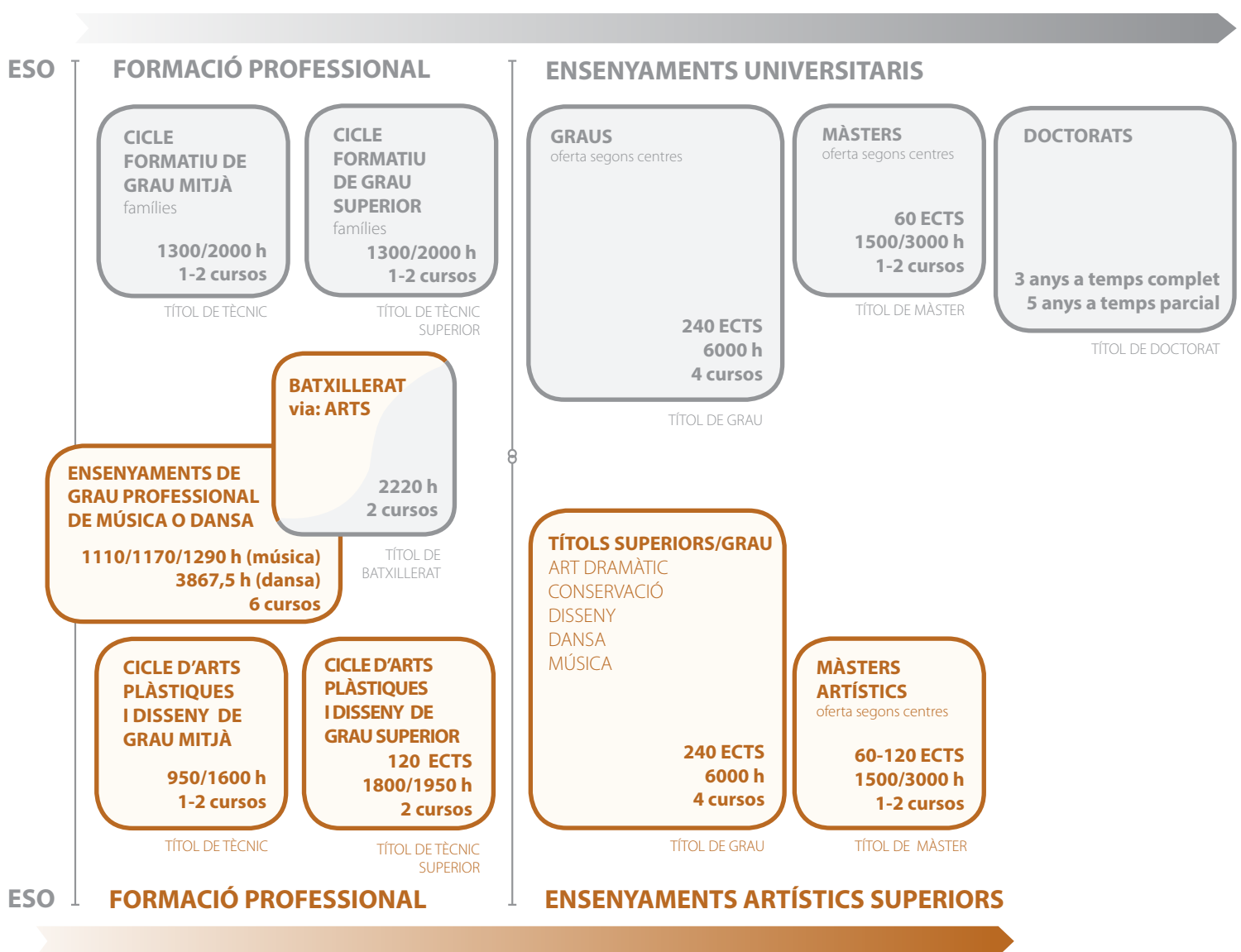


Pots consultar la cartografia de les titulacions i l'oferta educativa dels ensenyaments artístics per àmbits al document complet (pàg. 16-61) accessible a www.conca.cat

2.2 Nivells educatius

En aquest apartat s'aborda la descripció dels ensenyaments artístics de caràcter professional des de la perspectiva de la regulació general del sistema educatiu.

També s'hi descriuen breument els nivells educatius en els elements bàsics i, posteriorment i de manera detallada, cada un dels nivells educatius vinculats als ensenyaments artístics.



Pots ampliar les definicions entorn els diferents nivells educatius al document complet (pàg. 82-97) accessible a www.conca.cat

Nivells educatius: ensenyament postobligatori i educació superior

En la cartografia que es proposa en aquest estudi s'ha volgut fer visible com, més enllà dels àmbits disciplinaris, l'oferta educativa es pot descriure parant atenció a diverses formes de classificar els ensenyaments, que són articulacions administratives menys visibles, però que reflecteixen paràmetres presents en la configuració del conjunt de l'ecosistema dels ensenyaments artístics cartografiats. Seguint un ordre que aniria des d'allò més proper a la ciutadania fins allò més proper a l'Administració, començaríem pels nivells educatius.

Des d'una perspectiva centrada en els nivells educatius, l'ordenació és la següent. En primer lloc, trobem els ensenyaments obligatoris, on trobem l'Educació primària i secundària, que no formen part de l'objecte d'aquest estudi. En segon lloc, distingim els estudis postobligatoris i, en darrer terme, els estudis de postgrau. Dins del marc dels estudis postobligatoris identifiquem, per una banda, els batxillerats i els cicles formatius de grau mitjà, que inclouen els relacionats amb els ensenyaments artístics i, per altra banda, entesos com educació superior, els cicles formatius de grau superior, els ensenyaments artístics superiors i els ensenyaments universitaris de grau. Els ensenyaments de postgrau estan formats per màsters universitaris, màsters artístics, postgraus i estudis de doctorat. Els ensenyaments de grau professional de música i dansa es troben al marge d'aquesta ordenació.

Oficial i reglat, no oficial i no reglat

Els ensenyaments poden ser reglats o no reglats. Els estudis reglats s'ajusten a la legislació vigent i es coneixen també com a estudis oficials, tal com s'explica més a bastament en l'informe complert, ja que ofereixen una titulació oficial. En canvi, els continguts i currículum dels estudis no reglats no estan definits en cap marc legislatiu ni validats per l'organisme competent.

Règim general i règim especial

Tot i ser una divisió més aviat d'ordre administratiu i quasi d'organització interna que no afecta als usuaris del sistema educatiu, és interessant destacar que, a nivell administratiu, els diferents ensenyaments que s'han cartografiat estan, en alguns casos, sota allò que s'anomena règim general i, en d'altres casos, sota el règim especial, on també estan adscrits els idiomes i els esports.

Estan sota el règim general determinades modalitats o especialitats del batxillerat, la formació professional i els ensenyaments d'educació superior i universitaris. Sota el règim especial trobem, per exemple, els ensenyaments professionals de música i dansa, els cicles formatius de grau mitjà i de grau superior d'arts plàstiques i disseny, així com també els ensenyaments artístics superiors de música, dansa, art dramàtic, conservació i restauració de béns culturals, i disseny.

Competències administratives

Sobre el sistema educatiu conflueixen marcs normatius i competències educatives de diverses Administracions. Com es pot veure més endavant a l'apartat sobre legislació d'aquest mateix document, les recomanacions i regulacions que afecten al sistema educatiu poden ser d'abast europeu, estatal o autonòmic.

Des d'una perspectiva administrativa, podem distingir entre els estudis que se situen sota les competències de les autonomies, en aquest cas els ensenyaments d'educació superior vinculats al Departament d'Ensenyament de la Generalitat de Catalunya, i els ensenyaments universitaris, que depenen de cada una de les universitats catalanes vinculades al Departament d'Economia i Coneixement (Secretaria d'Universitats i Recerca) de la Generalitat de Catalunya.

2.3 Centres i institucions

En aquest apartat, s'aborda el sistema educatiu des del punt de vista dels centres educatius que són, dins el sistema, els encarregats de desplegar l'acció educativa amb l'alumnat. Es fa una descripció del camp a partir de tres aproximacions: una cartografia de tots els centres educatius vinculats als ensenyaments artístics, una descripció tipològica dels diferents models de centres i, en darrer terme, es descriuen els dos models de governança dels centres educatius, un d'estretament vinculat al Departament d'Ensenyament i l'altre a la Universitat, i que integren a Catalunya l'Espai d'Educació Superior Europeu. Com es realitza un procés d'adscripció d'un centre respecte a una Universitat però també com existeix una tercera via per que un centre pugui operar en territori català.

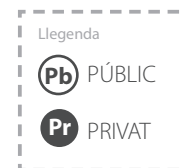
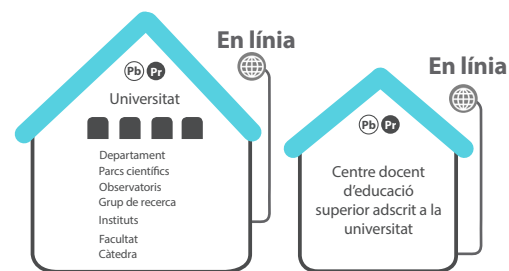
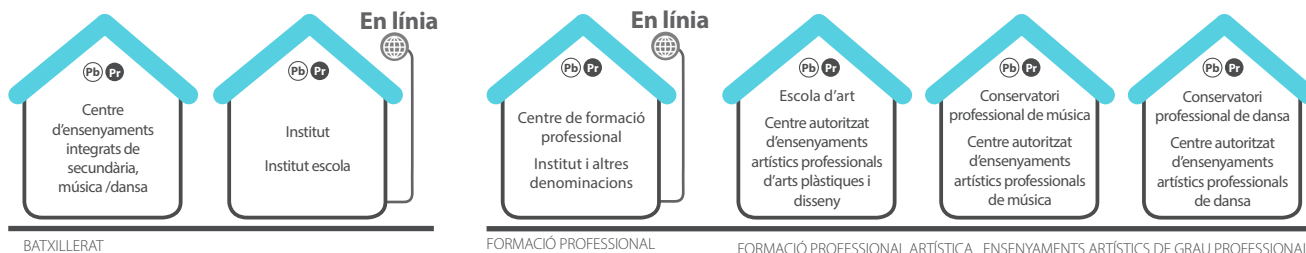
Tots els centres educatius es poden classificar en relació a un seguit d'aspectes que queden reflectits en el seu marc normatiu. És en aquest marc normatiu on es defineixen les diferents tipologies de centre, la seva relació amb els nivells educatius i els usos que se'n farà. Per tenir autoritzada la seva activitat educativa, el centre ha d'estar sota la titularitat del Departament d'Ensenyament, està reconegut com a Universitat o adscrit a una, o bé ser un centre autoritzat per l'Administració. En darrer terme, podem distingir entre centres públics i centres privats.

La cartografia recull i presenta en llistes, en primer lloc, tots els centres que fan batxillerat artístic, així com els centres que fan la formació professional de les famílies seleccionades i els ensenyaments artístics professionals. En segon lloc, també presenta un recull d'universitats, escoles adscrites i centres d'ensenyament d'educació superior. En aquest cas, l'objectiu és mostrar la complexitat de l'oferta educativa i els serveis i projectes que s'hi poden desenvolupar. La informació està conformada per un seguit de fitxes en les quals, a més de l'oferta acadèmica relacionada amb ensenyaments artístics, hi ha una selecció de les infraestructures i els serveis més significatius, com també la recerca vinculada amb l'àmbit artístic i una selecció dels grups de recerca.

L'aproximació tipològica que s'ha fet té l'objectiu de destacar-ne dos aspectes. D'una banda, constatar la relació entre els nivells educatius i l'àmbit disciplinari, i com això determina les condicions espacials i d'infraestructura dels equipaments. De l'altra, subratllar que, més enllà de la seva condició d'equipaments, els centres són, sobretot, un projecte educatiu i una forma d'organització.

També s'incorpora un resum dels aspectes regulats en relació amb cada tipologia de centre i que afecten tant les condicions materials de les infraestructures com les ràtios d'alumnat per aula o les condicions laborals del professorat.

Tipologies d'equipaments i centres



Dos models, un sol espai educatiu

El procés de Bolonya, que es posa en marxa l'any 1999, suposa el tret de sortida per impulsar la mobilitat d'estudiants i docents entre països de la UE. La mesura més coneguda és la implementació de l'Espai Europeu d'Educació Superior (EEES) —que s'explica més a bastament en el capítol «Marc europeu»— que, amb les seves mesures per unificar els ensenyaments superiors, va produir i continua produint controvèrsies. De fet, l'any 2012, el Tribunal Suprem falla a favor de la Facultat de Belles Arts de Granada en la demanda que interposa per evitar l'equiparació dels estudis d'ensenyaments artístics superiors. El Tribunal Suprem, però, només reconeix que els ensenyaments artístics superiors no poden fer servir la denominació de grau, tot i que al mateix temps accepta i ratifica que són equivalents. No es diu res en la sentència de l'ús dels termes *màster* i *doctorat*.

Aquesta situació reflecteix la controvèrsia que va produir la unificació de l'espai educatiu superior, que va obligar totes les escoles d'ensenyaments artístics a acceptar la vinculació amb la universitat o bé a posar-se sota el paraigües, en el cas que n'hi hagués la possibilitat, de l'administració educativa de la comunitat autònoma.

Les divergències es centren en els models de l'ensenyament superior, ja que, mentre un centre d'ensenyament superior està més orientat a uns aprenentatges basats en la metodologia i activitat performativa, les universitats, cada vegada més, s'orienten a una excel·lència en què la recerca pren molta importància.

Les diferències que es deriven de l'especificitat de la pròpia matèria d'aprenentatge i de les condicions específiques que es necessiten per a un context docent eficient esclaten quan s'ha d'articular una equivalència en el reconeixement acadèmic, en el marc de la titulació superior i no es correspon a les condicions dispars de cada model de centre. Exemples d'aquestes condicions dispars són el fet que hi ha ràtios diferents depenent dels processos d'aprenentatge necessaris, que el sistema d'admissió del professorat implica per als aspirants requisits molt més restrictius en les universitats o bé que les provés d'accés per als estudiants són específiques de cada ensenyament artístic, entre d'altres.

A Catalunya, l'any 2010, la Generalitat crea l'Escola Superior de Disseny i d'Arts Plàstiques (ESDAP), amb l'objectiu d'assegurar l'existència al territori d'un ensenyament superior de disseny, que s'implementa en set seus diferents, les quals ja estaven en funcionament com a escoles d'art. Aquesta iniciativa permet a la Generalitat poder competir en l'espai educatiu superior amb les universitats i els centres adscrits. Cal recordar que, el 2009, la Llei d'educació catalana ja proposava la creació de l'Institut Superior de les Arts, per tal de facilitar i potenciar la gestió de totes les escoles d'ensenyaments artístics superiors de titularitat pública. L'objectiu també era poder articular una transversalitat més important entre tots els equipaments i els diferents àmbits disciplinaris, així com tenir més presència en el mapa educatiu.

El marc estratègic Europa 2020 considera les universitats un dels pilars d'una economia que es vol centrada en el coneixement i la innovació (*). L'orientació a la producció acadèmica de saber es veu complementada per la creixent atenció a una recerca orientada a produir interaccions més directes amb la societat. La recerca aplicada, que produeix innovació i que es pot traduir en productes i/o serveis per oferir al mercat, pot suposar una oportunitat per aconseguir més sintonia entre l'oferta educativa i el mercat laboral. Caldrà veure si en aquest marc les característiques dels ensenyaments artístics troben el seu encaix.

Amb l'objectiu de treballar aquest encaix, el Departament d'Ensenyament ha demanat a l'Agència de Qualificació de Catalunya que s'encarregui del procés de verificació, seguiment, modificació i acreditació dels ensenyaments artístics superiors, amb la voluntat d'equiparar al màxim els dos models.

(*) COMUNICACIÓN DE LA COMISIÓN AL PARLAMENTO EUROPEO, AL CONSEJO, AL COMITÉ ECONÓMICO Y SOCIAL EUROPEO Y AL COMITÉ DE LAS REGIONES. Iniciativa emblemàtica d'Europa 2020 Unión por la innovación. SEC(2010) 1161. Bruselas, 6.10.2010. COM(2010) 546 final. Pág. 3. Punto 3. <http://eur-lex.europa.eu/LexUriServ/LexUriServ.do?uri=COM:2010:0546:FIN:ES:PDF>



Pots consultar la cartografia dels centres educatius al document complert (pàg.102-188) accessible a www.conca.cat

Models d'organització

Autonomia de centres educatius que imparteixen ensenyaments no universitaris

Centres que imparteixen ensenyaments postobligatoris de règim general o ensenyaments reglats de règim especial.

L'autonomia dels centres educatius abasta els àmbits pedagògic, organitzatiu i de gestió de recursos humans i materials.

L'administració educativa respecta l'exercici d'autonomia d'aquests centres educatius i hi dóna suport, i disposa de les facultats de supervisió i control (Inspecció d'Educació).

El consell escolar i el claustre del professorat són els òrgans col·legiats de participació de la comunitat escolar en el govern i la gestió dels centres educatius que han d'existir en tots els centres.

Elements que defineixen l'autonomia dels centres educatius que imparteixen ensenyaments no universitaris

El projecte educatiu és la màxima expressió de l'autonomia d'aquests centres.

Mitjançant el projecte educatiu, el centre recull la seva identitat, explica els objectius i orienta l'activitat, amb la finalitat que l'alumnat assolixi les competències bàsiques i el màxim aprofitament educatiu.

El projecte educatiu contribueix a impulsar la col·laboració entre els diversos sectors de la comunitat educativa i la relació del centre amb l'entorn social. També ha de tenir en compte els projectes educatius territorials.

A continuació, es presenta una selecció dels elements que ha de recollir el projecte educatiu i que són objecte d'interès per a aquest estudi:

L'aplicació dels criteris d'organització pedagògica

El desenvolupament de projectes d'innovació pedagògica i curricular.

Organització dels currículums

La concreció i el desenvolupament dels currículums. El centre ha de mantenir la concreció dels currículums a disposició de l'administració educativa, per tal que aquesta pugui comprovar l'ajustament als mínims curriculars que garanteixen la validesa dels títols corresponents als ensenyaments reglats impartits.

En el cas dels ensenyaments artístics superiors:

L'estructura i el contingut mínim d'aquests estudis estan fixats per la normativa corresponent. Cada centre elabora el seu pla d'estudis, que està sotmès a l'aprovació del Departament d'Ensenyament i a un procés de verificació.

Estructura organitzativa

Els criteris que defineixen l'estructura organitzativa pròpia.

Autonomia pedagògica parcial i autonomia organitzativa

Autonomia de la universitat

La universitat és una institució de dret públic, amb personalitat jurídica i patrimoni propi. Presta servei públic de l'ensenyament superior mitjançant la docència, la recerca i l'estudi.

L'autonomia universitària està reconeguda constitucionalment i es manifesta en l'autogovern, en la plena llibertat d'organització i funcionament, en la docència, en la recerca i en la gestió pressupostària i econòmica.

Correspon als seus òrgans de govern vetllar pel manteniment i la defensa de l'autonomia i també pel compliment de les lleis.

Elements que defineixen l'autonomia universitària

Els estatuts de la universitat són elaborats pel claustre universitari i aprovats pel Govern de la Generalitat de Catalunya, a proposta del Departament d'Economia i Coneixement.

Mitjançant els estatuts, la universitat fixa les seves normes pròpies d'organització i funcionament de règim intern.

A continuació, es presenta una selecció dels elements definits en els estatuts i que són objecte d'interès d'aquest estudi:

Títols i plans d'estudi

L'elaboració i l'aprovació de plans d'estudi i recerca.

L'expedició de títols de caràcter oficial i validesa en tot el territori nacional, i els títols no oficials o no reglats.

Comunitat educativa: alumnat/professorat

L'admissió, el règim de permanència i la verificació de coneixements dels estudiants.

La creació d'estructures específiques de suport a la recerca i a la docència.

La selecció, la formació i la promoció del personal docent i investigador, així com la determinació de les condicions en les quals han de dur a terme les activitats.

L'establiment i la modificació de les relacions de llocs de treball.

Gestió econòmica

L'elaboració, l'aprovació i la gestió dels pressupostos i l'administració dels béns.

Relació amb altres centres / adscripció

L'establiment de relacions amb altres entitats per promoure i dur a terme les finalitats institucionals.

Exemple: descripció del règim d'adscripció a universitats de centres superiors d'ensenyaments artístics.

Estructura organitzativa

L'elecció, la designació i la remoció dels òrgans de govern i representació corresponents.

Autonomia total

(*) Fonts d'informació utilitzades: tal com es pot consultar a les fitxes sobre la tipologia de centres incloses a l'apartat 2.3 del document general complet, titulat "Centres i institucions", per elaborar aquest esquema s'ha consultat la legislació específica (Decrets, Reial Decrets, Lleis orgàniques, etc.) que afecta a les diverses tipologies de centres d'ensenyament secundari, formació professional, ensenyaments artístics professionals i superiors, així com universitaris.

2.4 Models europeus: Holanda i Suècia

En aquest apartat, es presenta una aproximació a l'organització del sistema educatiu d'aquests dos països fent especial esment als ensenyaments artístics. També s'hi incorpora informació sobre la presència de l'educació artística en els diferents nivells educatius. Encara que el camp d'estudi estigui clarament centrat en els ensenyaments artístics professionals, assenyalar certes interconnexions entre elements de dins i de fora del camp d'estudi, i més concretament amb elements de la resta del sistema educatiu, es correspon a l'enfocament d'aquest informe, que es planteja com una aproximació des d'una perspectiva ecosistèmica.

Holanda i Suècia són estats amb unes dimensions més o menys equiparables a Catalunya i que, en relació a la diversitat europea, representen un marc sociocultural en certa manera comú.

En aquest mateix estudi, en l'apartat en el qual es fa memòria de les opinions i valoracions sobre els ensenyaments artístics recollides en la literatura que els diferents sectors artístics professionals han publicat, es fa palesa la demanda continuada al llarg dels anys perquè s'incorpori al sistema educatiu català una presència d'educació artística més important. En aquest sentit, per exemple a Holanda, l'ensenyament de les arts i la cultura s'ha anat incorporant com a matèria obligatòria a infantil, primària i secundària, i s'ha avaluat amb un programa de qualitat que en supervisa la implementació en els diferents centres del país.

El procés de Bolonya i el procés de Copenhaguen, iniciats el 1999 i el 2002, respectivament, amb les seves corresponents declaracions, han comportat que els sistemes educatius dels diversos països convergeixin en un espai comú, on cada cop s'harmonitzen més elements estructurals i d'organització per tal de facilitar la lliure circulació d'alumnat i professorat entre els diferents països i els seus sistemes educatius. Això es pot apreciar amb claredat en acostar-nos als sistemes educatius d'Holanda i Suècia, respecte als quals Catalunya té més en comú que no pas elements diferencials. Tot i això, i tenint en compte que l'estudi presenta una descripció dels sistemes educatius i les seves respectives estructures organitzatives, sense deturar-se en aspectes específics ni en el funcionament en concret d'organitzacions educatives, sí que permet veure com diferents tradicions pedagògiques i organitzatives han produït respostes singulars a problemàtiques comunes. Potser aquestes solucions no es podran replicar en altres contextos socioculturals, però sí que poden donar peu a reflexions crítiques entorn del propi model de sistema educatiu.

2.5 Administracions

L'objectiu d'aquest apartat és descriure les responsabilitats de les diferents administracions envers el sistema educatiu i identificar quins òrgans són els encarregats de dur-les a terme.

Les funcions dels diferents organigrames i òrgans, així com l'adscripció de les seves funcions a uns departaments o a d'altres, acostumen a reflectir posicions relacionades amb les polítiques d'un govern determinat, que poden patir una certa modificació amb els canvis polítics.

El que interessa en aquest apartat, però, és donar visibilitat a tota l'estructura de departaments, direccions, subdireccions i altres organismes que tenen alguna funció quant al nostre objecte d'estudi. La gran disparitat d'actors amb responsabilitats amb relació als ensenyaments artístics és un element afegit al sistema educatiu català que està conformat per dues estructures administratives paral·leles.

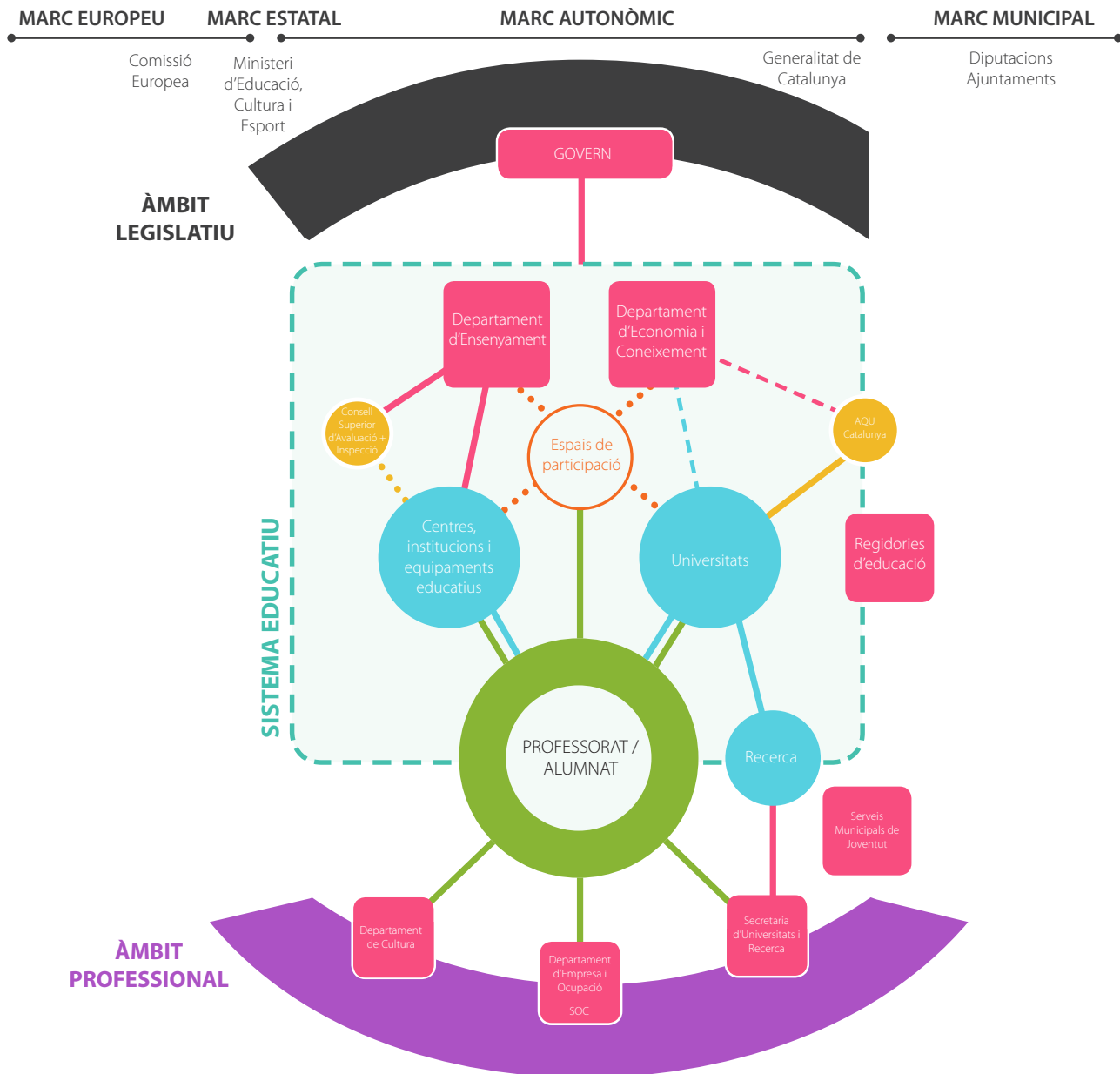
Per un costat, el Departament d'Ensenyament és l'òrgan general responsable dels ensenyaments que formen part de l'educació secundària postobligatòria, és a dir, el batxillerat, la formació professional, els ensenyaments professionals d'arts plàstiques i disseny, els ensenyaments de grau professional de música i dansa i els ensenyaments artístics superiors.

Per altre costat, en l'àmbit dels estudis universitaris, el sistema d'administracions que actua sobre aquests ensenyaments està dirigit pel Departament d'Economia i Coneixement, i per les mateixes universitats.

Ambdós sistemes administratius estan estructurats per un conjunt d'òrgans amb una relació jeràrquica i amb determinades funcions específiques.

A més a més, els sistemes administratius que actuen sobre el sistema educatiu català dels ensenyaments artístics estan vinculats a un sistema més ampli, els límits del qual es troben entre el marc europeu i el marc municipal, passant pel marc estatal i l'autonòmic.

En aquest apartat, es fa una aproximació als diferents nivells administratius, tant amb relació al marc europeu, estatal i autonòmic com al municipal. El capítol proposa aproximacions a l'organigrama de les administracions implicades, prenent com a punt de partida la visibilització dels òrgans implicats en relació amb la gestió de centres, l'avaluació o la docència i el professorat.



(*) Les denominacions dels ens institucionals corresponen a les vigents l'any 2015.

2.6 Legislació

En aquesta aproximació a l'ecosistema dels ensenyaments artístics, la comprensió del seu funcionament i de les relacions que s'hi articulen no seria completa si no s'abordés la qüestió del marc legislatiu.

En aquest apartat, es vol fer visible l'arquitectura legislativa que sustenta el sistema educatiu. Tot i que per als seus usuaris aquest element romangui en un segon pla o s'entengui directament com a subsidiari, els aspectes essencials que configuren el funcionament i la idiosincràsia dels ensenyaments artístics professionals vénen determinats pel marc legislatiu actualment vigent.

Qualsevol debat entorn de la formació dels ensenyaments artístics haurà de tenir en compte els aspectes legislatius. Conèixer el marc legislatiu és identificar-ne les limitacions, però també les vies de treball per implementar possibles canvis i els interlocutors amb els quals es podria comptar.

La regulació de qualsevol dels batxillerats o formació professional en relació amb la formació artística i els ensenyaments artístics i universitaris configura una realitat complexa, en la qual es dona la confluència de tres marcs de referència legislativa. Són el marc comunitari, l'estatal i l'autonòmic. Són també els tres nivells administratius des d'on s'ha de vetllar pel desplegament de les competències a través de les disposicions legals corresponents.

La concreció específica de com s'ha de fer aquest desplegament queda fixada en un seguit de disposicions legals com ara declaracions, reials decrets, decrets, ordres, estatuts, etc .

Al llarg de tot l'informe, s'ha anat relacionant la descripció dels diferents elements del sistema educatiu amb les corresponents disposicions legals.

Aquest apartat facilita una apreciació correlativa de totes aquestes disposicions amb els seus marcs legislatius i les competències administratives que els han produït, però proposa, també, una visió de conjunt que permeti establir relacions transversals entre aspectes que s'han anat presentant en apartats diferents.

L'equilibri entre les fonts originals i l'adaptació que s'ofereix sobre les mateixes té per objectiu possibilitar un accés prou rigorós i, alhora, assequible. Un apartat, doncs, més aviat articulat com a eina de consulta que de lectura.

2.7 Avaluació

En aquest apartat el document proposa una aproximació als mecanismes d'avaluació del sistema educatiu. L'avaluació és entesa com un instrument de millora que genera coneixement sobre l'activitat mateixa i permet sintonitzar el desenvolupament de la pràctica amb el punt de partida inicial.

S'hi descriu com els sistemes d'avaluació afecten els ensenyaments de batxillerat, formació professional i els ensenyaments de règim general, com els artístics, i quins en són els agents i òrgans responsables, com ara el Departament d'Ensenyament, el Consell Superior d'Avaluació, la Inspecció d'Educació i l'Institut d'Estadística de Catalunya, entre d'altres.

Així doncs, és el Departament d'Ensenyament, a través del Consell Superior d'Avaluació i de la Inspecció d'Educació, el responsable de l'acció avaluadora i del desplegament de diferents processos que garanteixin la millora de la qualitat de l'educació en els ensenyaments que en depenen.

Pel que fa a aquesta acció avaluadora i als seus processos, al document s'hi descriuen els formats d'accions avaluadores bàsiques, com ara el sistema d'indicadors, els estudis d'avaluació i les recerques en avaluació. L'àbast pot anar des de l'avaluació del sistema educatiu o dels centres i serveis educatius fins als agents o la mateixa Inspecció d'Educació i Administració.

En relació amb l'educació superior, el sistema d'avaluació afecta els ensenyaments universitaris i artístics superiors (EAS) i forma part de la responsabilitat dels agents avaluadors, com l'Agència per a la Qualitat del Sistema Universitari de Catalunya (AQU Catalunya). S'avaluen el professorat, els centres adscrits i els centres de recerca, a més de les titulacions.

En aquest sentit, l'AQU Catalunya ha desenvolupat els programes AUDIT i, en el cas dels estudis artístics superiors, l'AUDIT-EAS (verificació, seguiment, modificació, acreditació) i també ha desplegat el Marc VSMA, que s'estructura en una missió i una visió global on es defineix el model català d'avaluació i millora de la qualitat.

En els ecosistemes en què conflueixen marcs administratius diferents i les relacions que es donen impliquen una gran diversitat d'organismes administratius i agents diversos, la responsabilitat d'avaluar en relació amb el conjunt de l'ecosistema, les seves relacions i xarxes o la seva eficàcia, queda dissipada i eclipsada per les avaluacions que s'hi fan, que estan acotades sobretot a aspectes concrets del sistema.

3 **Produir l'ecosistema: formar part del sistema** **Interaccions entre el món acadèmic i el professional**

La complexitat i diversitat del marc relacional que es creen entre el sistema educatiu i l'entorn professional es poden descriure a partir d'una aproximació que té per objectiu identificar els elements i les situacions en què la interacció que es produeix pot esdevenir una veritable frontissa entre l'entorn acadèmic i professional, entorns que assolixen la seva fita quan se'n facilita la sintonització i complementarietat.

En aquest apartat, es descriu un conjunt d'interaccions que faciliten el contacte i l'ingrés de l'alumnat en el món professional i, alhora, serveixen a les institucions, als centres i a les entitats implicades per construir un espai intermedi on les lògiques acadèmiques i les laborals poden articular una dinàmica híbrida d'enriquiment mutu. Una oportunitat per sobreposar-se a les limitacions de qualsevol sistema que, amb tendència natural a tancar-se, necessita ser empès cap a lògiques més obertes i poroses, mantenir una innovació contínua i, en definitiva, desbordar els límits del sistema mateix per inserir-se en el seu entorn des d'una perspectiva ecosistèmica.

Al llarg de l'estudi, s'ha fet palès que la realitat catalana relacionada amb el sistema educatiu està travessada per marcs supraautonòmics que, d'una manera o altra, condicionen o determinen el seu possible desenvolupament.

Sembla oportú, doncs, presentar en aquest capítol una breu cartografia del marc europeu i els seus efectes en el context educatiu, la recerca i, en certa manera, també en relació amb el context professional i laboral. Amb anterioritat, s'ha fet esment a aspectes concrets que responen a l'acció legislativa d'Europa, però es considera palès que, en darrer terme, amagades darrere el marc regional i estatal, les directrius europees modulen de manera més determinant del que es percep el futur marc econòmic. Dit d'una altra manera, condicionen el context laboral i productiu en el qual les persones que avui mateix inicien els seus estudis d'educació superior hauran de desenvolupar les competències professionals apreses.

Obrir el camp fins a incloure el marc europeu permet subratllar una mirada centrada en els ecosistemes on s'insereix el sistema educatiu i, al mateix temps, facilita el fet de superar la lògica sectorial que tant caracteritza els ensenyaments artístics.

3.1 Circulacions en el sistema educatiu. Estudiants i docents

En la introducció del capítol dels nivells educatius, es parla del sistema educatiu com una estructura tancada que planteja uns requisits per entrar-hi, tant a l'alumnat com al professorat. Posteriorment, en el capítol de centres educatius, quan s'esmenta alguna de les problemàtiques associades a la implementació de l'Espai Europeu d'Educació Superior, s'apunta que una de les queixes de les universitats respecte de la unificació de l'Espai Europeu és el fet de generar greuges comparatius amb les escoles d'ensenyament artístic superior, alguns dels quals estan relacionats amb els requisits d'accés per part del professorat. Per posar un exemple: si en un màster universitari el 70% dels professors han de ser doctors, en el cas dels màsters realitzats en un centre d'educació superior el percentatge és només del 15%.

En aquest apartat, es fa una panoràmica de les condicions d'accés i circulació pel sistema educatiu, tant del cos d'estudiants com del professorat.

3.2

Dins del sistema. La visió dels sectors professionals a través dels seus documents

En els darrers anys, s'ha produït un extens coneixement sobre la formació artística i el seu context des de diferents àmbits i sectors artístics i professionals. Aquest apartat proposa un recull dels documents que han abordat el tema entre els anys 2009 i 2015. Es tracta de reforçar la visibilitat d'un coneixement plural que sovint ha comportat la participació de diversitat d'agents, en diferents moments i per diversos motius i que, en conjunt, ofereix una panoràmica en forma d'anàlisi, valoracions i propostes d'acció representativa de com s'ha vist i com és vista la formació artística.

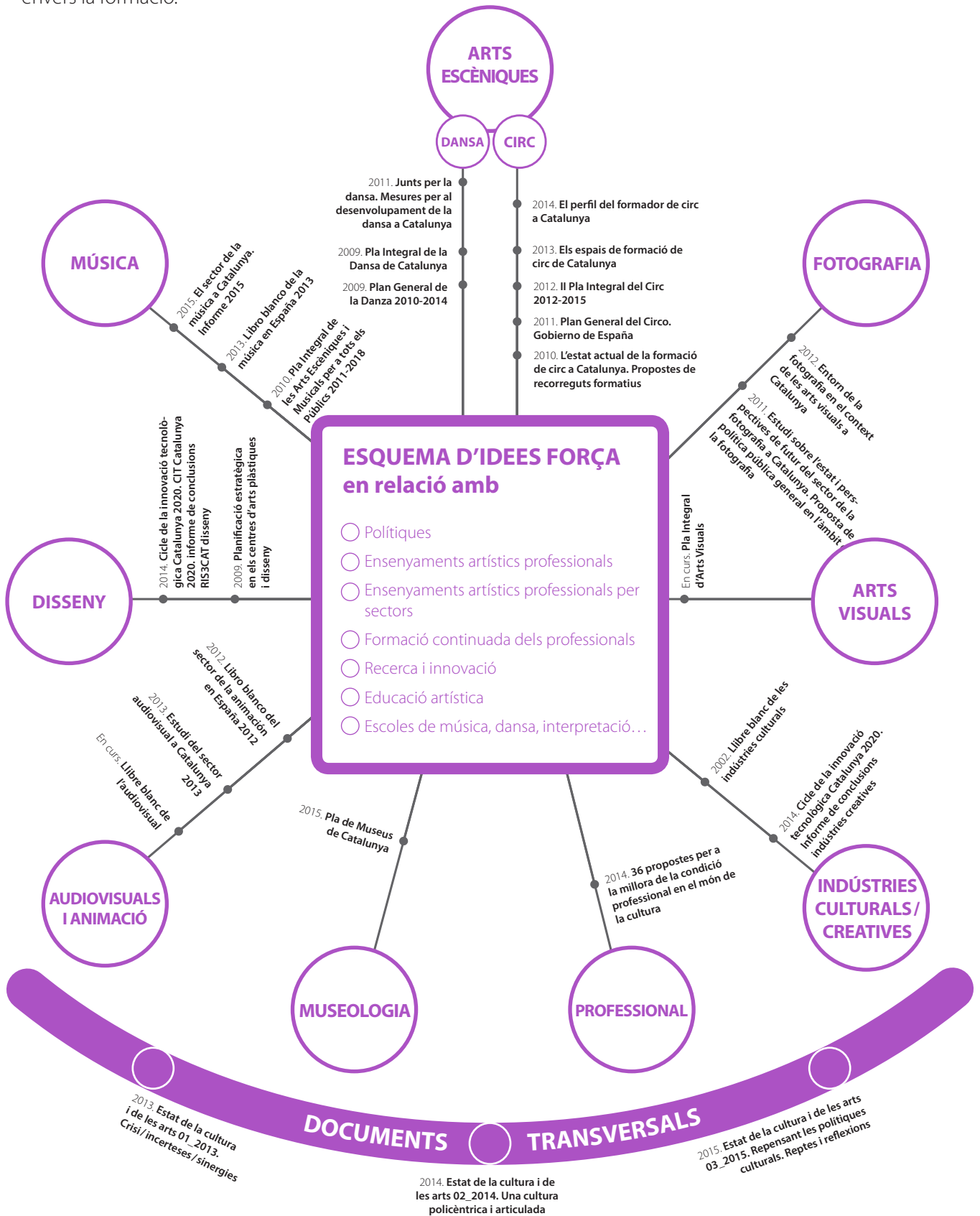
Aquesta selecció inclou des dels informes anuals del CoNCA sobre l'estat de la cultura i les arts fins a llibres blancs o plans generals i integrals sectorials, estudis i altres informes com els vinculats al CIT 2020. Treballs d'investigació que, en ocasions, s'han encarregat a consultores especialitzades o a equips d'experts, mentre que, en d'altres, responen a processos participatius i de consulta amb les entitats i organitzacions del sector objecte d'estudi, o una combinació d'ambdues metodologies.

Les síntesis dels documents seleccionats s'han fet sobre la base de citacions directes dels seus continguts més específicament relacionats amb la temàtica que ens ocupa, els ensenyaments artístics, tot i que s'ha cregut pertinent afegir, també, continguts relatius a l'educació artística. Malgrat que estrictament no entra dins del camp d'estudi de l'informe, contribueix a aportar una visió ecosistèmica dels ensenyaments artístics, visió validada per tots aquells documents en què s'assenyala una relació directa entre la qualitat de l'educació artística a l'escola i la qualitat de la formació artística en els nivells superiors.

En el resum dels documents s'han anat introduint notes específiques que acompanyen aquelles demandes i propostes que ja estan resoltes a dia d'avui i, com a apunt final, un recull de les idees més recurrents recollides en els textos consultats.

Aquest apartat recupera la producció de coneixement del mateix ecosistema. Un conjunt de posicionaments i valoracions que, en molts casos, han quedat confinats en els límits dels processos de treball mateixos, amb dificultats per connectar-se amb altres agents, institucions o sectors i poder establir interrelacions entre àmbits, entre pràctiques o, fins i tot, entre institucions. Observant la pervivència d'algunes de les demandes que s'hi exposen, es fa difícil determinar si allò que hi ha és una problemàtica de socialització i activació de les propostes o si allò que cal és una actitud més diligent per part de les administracions.

L'esquema d'idees força és el recull dels continguts relacionats amb els ensenyaments artístics que han anat apareixent en els diferents documents elaborats des del 2009, des de la cultura, en general, i des dels sectors professionals, en particular, i que permet copsar quines han estat les posicions i inquietuds del món professional envers la formació.



(* Esquema de documents (publicats a partir de 2009) on es reflecteixen les demandes dels sectors artístics i culturals envers la formació artística.

Esquema d'idees força dels documents analitzats (2009-2015)

○ Idees força relatives a polítiques

— **Manca de política integral i divisió de responsabilitats orgàniques.** Això provoca una estructura de l'oferta formativa reglada poc coherent.

— **Necessitat de diàleg entre l'Administració i els altres agents.** Diàleg de l'Administració amb les entitats de formació competents i els sectors productius per col·laborar a través de plans integrals, taules de formació, etc.

— **Grau més elevat de vinculació i coherència entre l'àmbit de la formació i la resta d'àmbits.** Com ara el món professional i el sector productiu, sobretot en noves línies de negoci o en les indústries emergents (animació, efectes visuals, videojocs i economia digital).

— **Creació del Consell per a la Cultura i l'Educació,** amb l'objectiu d'estimular projectes culturals adreçats al món educatiu i la presència de representants del món artístic i cultural a les aules.

— **Creació de l'Institut Superior de les Arts.**

— **Creació de l'Observatori de la Cultura,** amb l'objectiu de recollir i sistematitzar dades útils i significatives sobre la realitat cultural del país.

— **Concretar l'acord marc signat entre el Departament d'Ensenyament i el de Cultura per potenciar la utilització pedagògica del patrimoni.** En aquest acord marc, signat l'any 2014, s'estableix la perspectiva general de les accions col·laboratives, la coherència programàtica i el marc de confluència entre el Departament de Cultura i el Departament d'Ensenyament de la Generalitat de Catalunya sobre l'accés i l'ús del patrimoni per part de la comunitat educativa.

○ Idees força en ensenyaments artístics professionals

— **Millora dels continguts de l'oferta educativa existent.** Augmentar la vinculació amb la realitat professional i les necessitats dels sectors productius.

— **Promoció de nous batxillerats artístics i reforç de la pràctica dels existents.** Fomentar nous cicles formatius en formació professional en l'àmbit artístic.

— **Impuls de nova oferta d'estudis superiors.** Especialment en sectors amb una oferta educativa deficitària com ara circ, regidoria, tècnics d'arts escèniques i il·lustració o guió audiovisual.

— **Oferta clarament insuficient i/o molt centralitzada en determinats sectors,** com ara la dansa, la fotografia o l'animació.

● Idees força en ensenyaments artístics professionals per sectors

- **Circ.** Necessitat de desenvolupar els ensenyaments de circ en l'àmbit de la formació professional en el marc català (títol corresponent al cicle formatiu de grau superior de tècnic especialitzat en les arts del circ).
- **Fotografia.** Creació d'uns estudis de grau de fotografia impartits des dels ensenyaments artístics.
- Creació de departaments de fotografia a la universitat, amb la finalitat de cobrir les mancances en l'àmbit de la docència i la investigació.
- Creació d'un institut independent per a l'estudi de la fotografia i la formació del professorat.
- **Animació.** L'oferta de formació pública reglada és inexistent en el sector de l'animació.
- **Arts visuals.** Els únics estudis amb rang universitari són els impartits per la Facultat de Belles Arts de Barcelona. La resta de titulacions són de grau artístic, amb les mateixes limitacions que la resta de graus artístics (música, arts escèniques, dansa...).
- **Il·lustració.** Creació d'un grau d'educació superior d'il·lustració.
- **Arts escèniques.** Cal afegir maquinària escènica als cicles que ja hi ha dins la família d'arts i artesanía i arts escèniques, i il·luminació escènica i sonorització escènica.
- **Indústries culturals.** Cal treballar en la transversalitat dels màsters (comunicació, tecnologia, psicologia, art, sociologia, etc.), com a mesura per enfortir la relació entre els centres de formació superior i la indústria.
- **Música:** Establiment i desplegament d'un Pla d'ensenyaments musicals.

● Idees força en formació continuada dels professionals

- **Desenvolupar una oferta de formació contínua.** Una oferta formativa per als professionals de la cultura que posi en relació el món educatiu amb el laboral i que s'adapti a les necessitats del mercat.
- **Establir programes conjunts entre universitats, escoles d'educació superior i agents del sector,** com ara institucions artístiques, associacions de professionals i empreses de serveis, per oferir pràctiques de formació en el treball a futurs professionals i cursos de formació contínua per als treballadors en actiu adaptats a les exigències canviants de professionalització.
- **Estructuració de la formació de formadors.** Especialment en sectors sensibles com el circ.
- **Beques de formació.**

● Idees força en recerca i innovació

- **Suport a la investigació i els projectes de recerca.** Fomentar i acompanyar projectes de recerca, de captació i retenció de talent (nacional i internacional) i de projecció de l'excel·lència artística en el context internacional.
- **Impuls de la recerca compartida.** Impulsar acords amb universitats i altres centres de recerca.
- **Impuls de beques de recerca.**

● Idees força en educació artística

- **Manca de coherència i de continuïtat dels ensenyaments artístics.**
- **Absència de determinats ensenyaments artístics com la dansa.**
- **Foment de la presència d'alguns ensenyaments artístics com la música o els audiovisuals.**
- **Assentament i introducció de la figura del docent especialista en les arts.**
- **Promoció de la contractació d'artistes i creadors com a professorat especialista.**
- **Potenciació de programes educatius i de formació de públics de museus i espais d'art.**
- **Promoció d'artistes en residència als centres educatius.**

● Idees força en relació amb les escoles de música, dansa, interpretació, etc.

- **Foment i millora del sistema públic d'escoles de música i dansa.**
- **Manca de regulació formal de determinades escoles,** en referència a escoles de teatre, doblatge i cinema.
- **Treballar entorn de les condicions legals** que permetin que hi hagi escoles elementals i professionals de titularitat pública en relació amb àmbits que ara no estan contemplats com, per exemple, la interpretació.

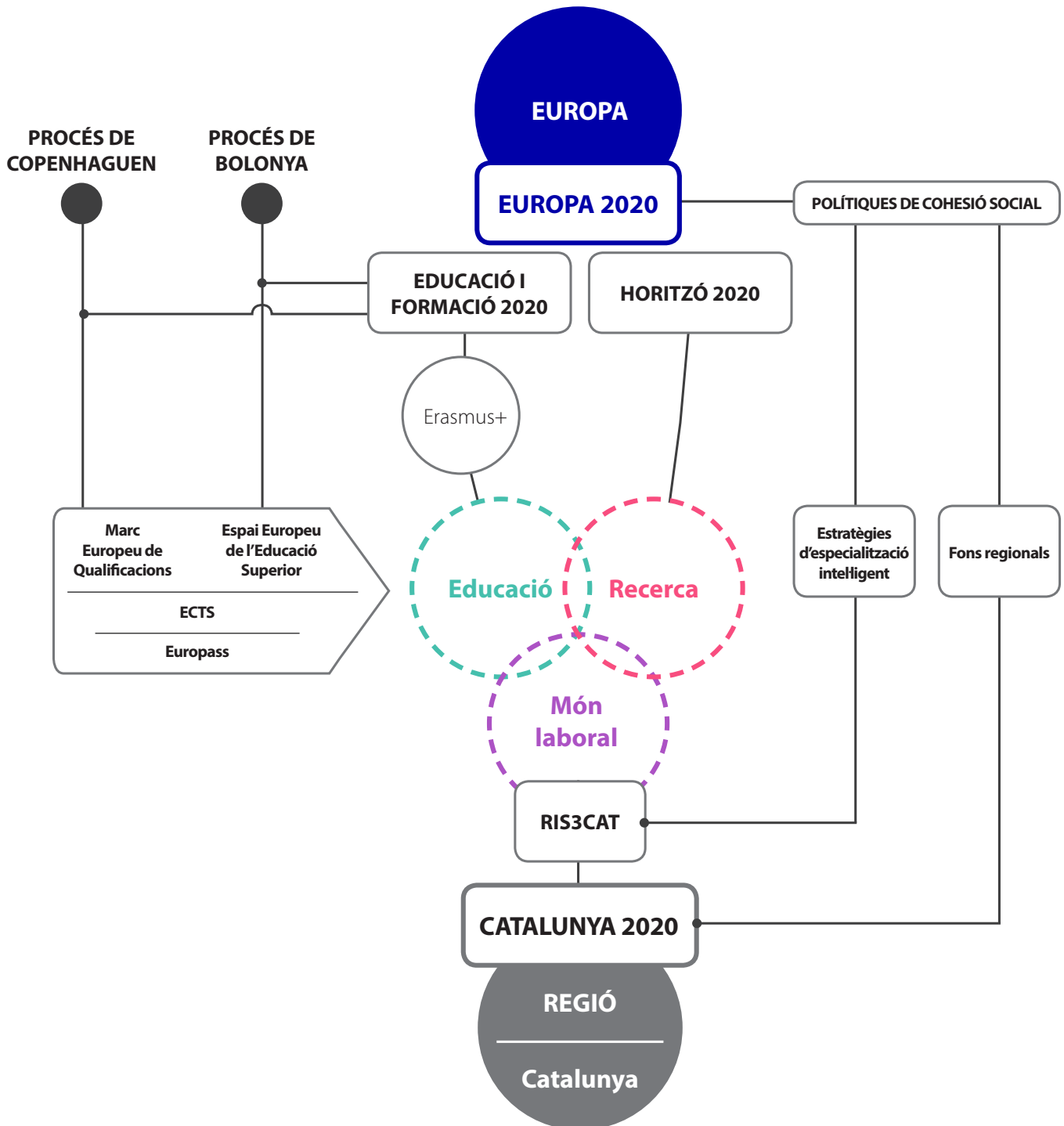
3.3

El marc europeu i l'articulació d'un nou context relacional

En aquest apartat es descriu com el marc europeu està generant les regles d'un nou context educatiu que afecten plenament Catalunya i, al mateix temps, està definint un nou model d'economia centrada en el coneixement en el qual la recerca i la innovació tenen un paper central.

L'informe descriu el marc europeu tot identificant la relació entre línies estratègiques de la Unió Europea per als pròxims anys i com aquestes es tradueixen en programes marc que suposen tant dirigir els ajuts a accions específiques com implementar mesures que afecten i promouen un espai europeu unificat... Un espai unificat tant en relació amb l'educació superior com amb la formació professional, la mobilitat i les pràctiques d'estudiants, docents i projectes en xarxa, i també en relació amb el suport a la recerca, la innovació i la implementació de polítiques regionals basades en economies del coneixement i l'especialització.

L'objectiu d'aquest apartat és identificar les perspectives professionals en el context futurible que semblen senyalar els programes europeus i quines són les demandes competencials que s'estarien dibuixant en relació a les professions vinculades amb els àmbits artístics.



3.4 Recerca i innovació

Aquest apartat s'aproxima a la recerca i la innovació, amb l'objectiu de fer palès que qualsevol abordatge de la qüestió hauria de tenir en compte diverses dimensions que, de manera imbricada, constitueixen un ecosistema de relacions i oportunitats que entrellaça els ensenyaments artístics, les institucions acadèmiques, la recerca, la innovació, el món professional i el mercat.

En primer terme, s'analitza el fet que la recerca és, des de la perspectiva del cos d'estudiants, tant un itinerari professional com també una estratègia d'aprenentatge que, en alguns casos, esdevé una forma de docència específica. En tot cas, la recerca posa en relació l'alumnat amb un activitat pròpia d'universitats i escoles superiors.

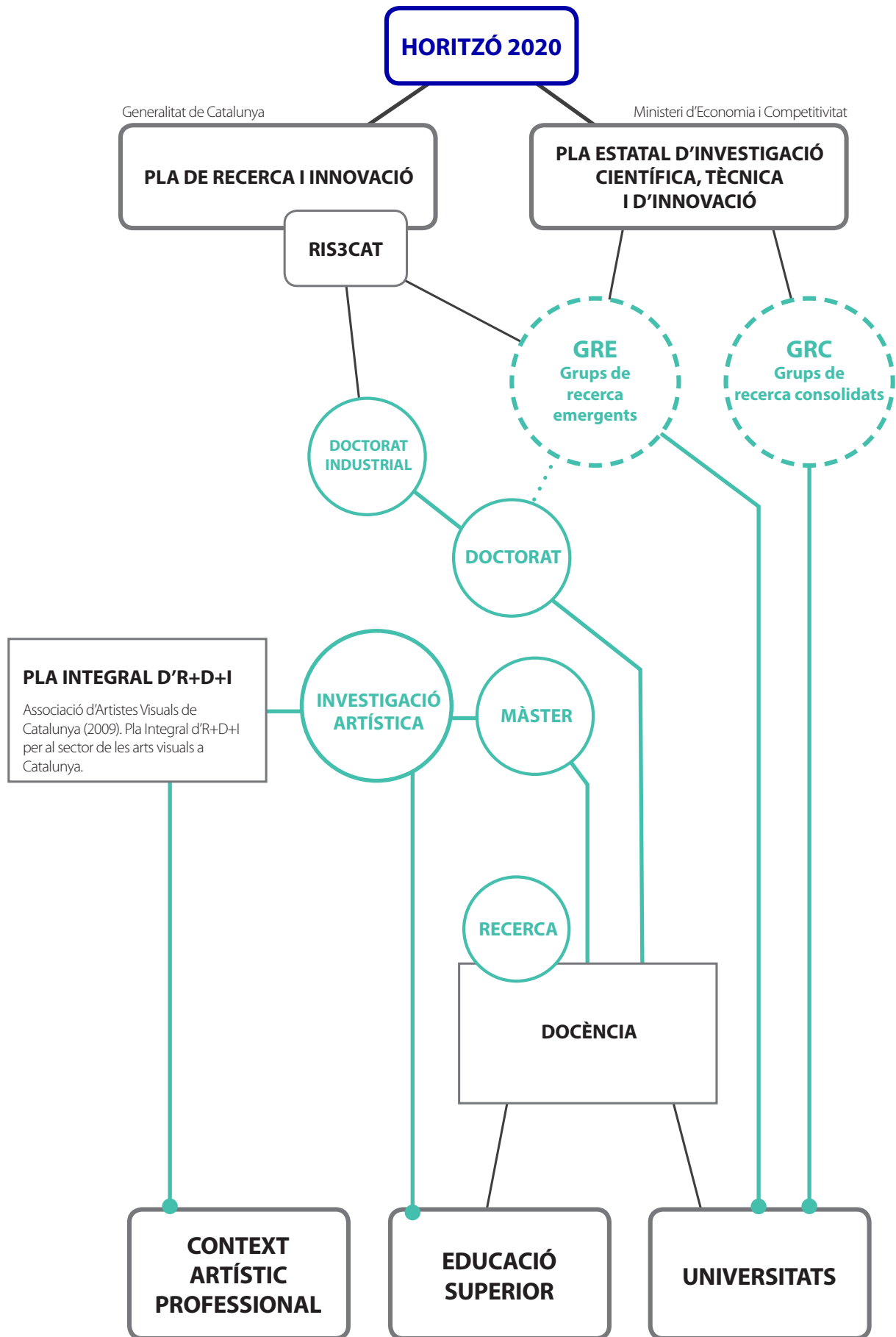
En aquest apartat, també s'inclou una aproximació a l'especificitat de la investigació artística i a la problemàtica del seu encaix en els models acadèmics actuals, atesa la diferència de metodologia i tipologia de resultats i mecanismes de validació.

Per donar compte de la diversitat d'enfocaments i quines relacions amb les disciplines artístiques s'hi poden establir, també es presenta una cartografia dels grups de recerca consolidats i no consolidats a Catalunya en relació amb els diferents àmbits artístics.

En darrer terme, es fan uns apunts entorn a la qüestió de com els marcs estratègics europeus que s'han descrit en pàgines anteriors estan ajudant a produir una idea determinada del que és recerca i innovació i on rau el seu valor.



Pots consultar la cartografia de grups de recerca relacionats amb disciplines artístiques al document complet (pàg. 371-382) accessible a www.conca.cat



3.5 Pràctiques

Les pràctiques són l'espai de formació que es desenvolupa dins del món professional i per això són, sobre el paper, la manera més eficient de fer aterrar els aprenentatges en la pràctica professional, però també el vincle a través del qual es pot sintonitzar la formació reglada amb les demandes de competències professionals i necessitats del mercat.

Excedeix als objectius d'aquest estudi entrar en valoracions i avaluacions entorn a l'eficàcia en l'aplicació del conjunt de disposicions i possibilitats que actualment poden facilitar la formació pel que fa als contextos de treball privats i públics, però sí que es vol posar en valor la importància de les pràctiques tant per a la formació de l'estudiant com pel fet de generar un espai d'intercanvi entre l'Administració i el mercat laboral i professional, fet que permet un intercanvi i actualització de sabers que ajuda a millorar els coneixements adquirits per l'alumne.

3.6 Emprenedoria

Aquest apartat descriu com s'articula en el context català la implementació de l'emprenedoria com a estratègia de professionalització. S'hi expliquen els conceptes bàsics i s'hi fa una breu anàlisi històrica del terme per entendre com s'ha desplegat en el context català.

També s'hi realitza una descripció de com les administracions han donat suport a les polítiques d'impuls a l'emprenedoria i quina presència tenen en els diversos nivells educatius o com s'ha traduït en serveis o iniciatives específics, sobretot en l'àmbit universitari. S'hi recullen alguns exemples de les diferents tipologies de serveis, accions o equipaments específics. Sempre que ha estat possible, s'han consignat exemples relacionats amb els ensenyaments artístics.

3.7 Inserció laboral

Les accions d'inserció laboral representen, conjuntament amb les pràctiques, la recerca i l'emprenedoria, la manera mitjançant la qual el sistema educatiu interacciona amb el món professional. Com es veurà més endavant, en aquesta situació, les administracions i els agents de proximitat assumeixen un protagonisme important.

Entenent el sistema educatiu com un sistema situat en l'epicentre d'un ecosistema més complex i divers, els canals i serveis d'inserció laboral poden ser la baula d'una interacció que permeti actualitzar la relació entre empresa i formació.

En aquest apartat, es parteix de la responsabilitat dels centres i les institucions educatius per oferir uns ensenyaments professionals que harmonitzin la formació amb la realitat productiva del context laboral.

Es fa referència a dues iniciatives per tal de prendre el pols a la inserció laboral de les persones titulades (els estudis sobre la formació professional del Departament d'Ensenyament i les cambres de comerç) i a una publicació de l'AQU de l'any 2015 sobre ocupadors i ocupadores (amb diagnosi i propostes de millora que es recullen, per àmbits i de manera relacionada, en una taula).

També s'assenyalen els òrgans i agents responsables de fomentar aquesta relació entre el món educatiu i el laboral, dins del sistema educatiu (Departament d'Ensenyament i universitats, responsables —s'indica— de fomentar les pràctiques de l'alumnat i la col·laboració entre centres educatius i empreses) i fora (Departament d'Empresa i Ocupació-SOC, Direcció General de Joventut, polítiques municipals). Finalment, pel que fa a les accions d'inserció laboral, també se'n posen exemples des de dins del sector artístic professional (convocatòries, concursos, premis, activitats dels centres cívics) i des de dins del sistema educatiu (borses de treball, clubs d'exalumnes i centres d'inserció laboral en relació amb els ensenyaments artístics).

4

Resum valoratiu i apunts per al debat

En aquest conjunt de valoracions, es presenten unes línies bàsiques d'anàlisi encaminades a traçar possibles vectors de confluència i debat a l'entorn de l'ecosistema dels ensenyaments artístics professionals reglats i, per extensió, dels no reglats.

Per a l'elaboració d'aquestes valoracions, s'han pres com a punt de partida les diverses cartografies que conformen l'estudi. També s'han considerat els diferents posicionaments expressats, tant en les entrevistes dutes a terme durant el procés de treball com en els continguts que es recullen en les publicacions consignades en l'apartat 3.2, moltes de les quals són fruit de processos participatius en què agents professionals del món educatiu, artístic i cultural fan palès el seu punt de vista sobre els ensenyaments artístics professionals durant els darrers anys.

Com a marc de referència, tal com s'indica en l'inici de l'informe complet, s'assenyala el concepte d'*ecosistema*, per tal com els ensenyaments artístics professionals s'entenen com una comunitat oberta més o menys interrelacionada i articulada, en la qual es vinculen les diferents vessants del sistema educatiu i on es preveu un grau de permeabilitat amb el context professional i social en el qual s'inscriuen.

El punt de vista emprat en l'apartat de valoracions prioritza aquesta noció d'*ecosistema* com a model d'anàlisi en un treball d'aproximació cartogràfica a la realitat dels ensenyaments artístics professionals a Catalunya.

Per aquesta raó, malgrat que en les valoracions es reflecteixen les aportacions específiques recollides en l'apartat 3.2 de l'informe, s'ha preferit un enfocament transversal en lloc de posar en relleu aspectes i demandes d'un àmbit professional, disciplinari o d'un nivell educatiu en concret, aspectes i demandes que, d'altra banda, es poden consultar en l'apartat esmentat: «Dins del sistema. La visió dels sectors professionals a través dels seus documents». A l'hora de fer les valoracions, en canvi, s'ha cercat facilitar una aproximació que pugui interpellar, des d'un lloc comú, tots els agents que conformen una realitat que, per la seva condició complexa i heterogènia, afavoreix la producció de narratives disperses i poc connectades entre si.

Valoracions

○ Sobre el sistema i ecosistema dels ensenyaments artístics

- Visió molt parcial dels sectors artístics envers la formació. **Cada àmbit/sector té una cultura pròpia, interessos, expectatives particulars i uns contextos professionals singulars.** Això fa que manqui l'impuls de generar marcs formatius interdisciplinaris i potenciar la complementarietat entre àmbits o nivells educatius.
- Els **marcs administratius** que regeixen les competències en ensenyaments artístics són **diversos**: Departaments d'Ensenyament, Empresa i Coneixement, Cultura i Agència per a la Qualitat del Sistema Universitari de Catalunya (AQU). Les cultures i els objectius de la seva gestió són diversos i les articulacions, millorables i, probablement, amb un potencial de sinergies i confluències que no ha estat explorat en tota la seva capacitat.
- El **diàleg entre els contextos professionals i els àmbits formatius i acadèmics** no respon a una política d'interacció sistematitzada que inclogui tots els agents amb possibles responsabilitats i competències, sinó a iniciatives singulars que depenen de la insistència o perseverança amb les quals cada sector professional i/o Administració s'implica en els aspectes formatius relacionats amb cada àmbit disciplinari específic.
- Les **diferències entre els múltiples actors** que constitueixen l'ecosistema d'ensenyaments artístics i la dificultat per situar-ne les seves problemàtiques específiques, en relació amb una visió de conjunt dels ensenyaments artístics professionals, dificulten el fet de crear espais en comú, i limiten el potencial en la **professionalització i en el reconeixement, tant laboral com social.**
- Com es pot veure en l'apartat «El marc europeu i l'articulació d'un nou context relacional», la **dimensió europea afecta i defineix el marc educatiu català**, però no només. També incideix en la mobilitat d'estudiants, professorat i investigadors el sistema de definició de les qualificacions professionals i comptabilitats, etc. En darrer terme, aquestes directrius responen a una visió del model productiu cap al qual es vol encaminar la Comunitat Europea, model que es gestiona a partir dels criteris aplicats a la distribució de recursos destinats a la recerca i a la innovació; a la relació entre universitats, empreses i mercat, alhora que imposa unes condicions i línies de treball que han de complir no només els equipaments universitaris i de recerca, sinó que també s'han de desplegar en el marc de les polítiques industrials i econòmiques de la Generalitat de Catalunya, si vol optar a fons com, per exemple, els FEDER (Fons Europeu de Desenvolupament Regional).
- Europa vol articular la seva capacitat productiva a partir de l'**especialització regional** i aquesta realitat que s'està imposant convida a **qüestionar les escales de treball del sistema educatiu**, en general, i dels ensenyaments artístics, en particular, cosa que defineix la seva posició en diàleg amb aquest nou escenari i on potser caldria treballar des d'una lògica d'aliances i una visió més ecosistèmica.

○ Segons l'oferta formativa

Les sortides professionals relacionades amb les arts s'han diversificat, però la formació contínua es centra majoritàriament al voltant de la figura del creador. Caldria projectar en l'imaginari social l'atenció a l'emergència i rellevància d'altres perfils, com el de tècnic, gestor, investigador, comunicador, crític, pedagog, agent turístic i d'altres. S'han generat moltes hibridacions que cal tenir en compte i potenciar una visió molt més inclusiva, oberta i d'acord amb el futur laboral dels professionals de l'àmbit artístic. Alhora, potser caldria fer un seguiment adequat de com la diversificació incideix en el sistema formatiu i com això es recull en els canals d'informació que es posen a disposició dels futurs estudiants.

L'oferta cada cop més diversificada de màsters no oficials no respon tant a la voluntat d'adaptar-se a la demanda de formació professional com a la necessitat de les universitats i de les escoles universitàries d'obtenir ingressos. Darrere la idea de diversificar l'oferta educativa, existeix una lògica mercantil sobre la qual es tenen pocs mecanismes d'avaluació. Es genera una certa confusió entre els títols oficials i els no oficials o no reglats. La informació que arriba a l'alumnat podria ser més precisa en relació amb els diferents contextos de progressió professional que implica cada oferta. Caldria trobar un mecanisme per tal que l'oferta acadèmica respongués a uns criteris de política educativa i formativa a escala global.

Els mecanismes de col·laboració entre administracions educatives i sectors professionals que han de **facilitar la sintonia entre l'oferta educativa i el context professional** són difícils d'articular. Algunes de les demandes sobre l'oferta formativa proposada des d'alguns sectors específics s'han fet realitat, amb el temps i la implicació de cada sector en concret, però, per motius diversos, en altres casos aquestes demandes no s'han convertit en titulacions. A vegades són els àmbits professionals mateixos els que no estan prou organitzats o no veuen com una prioritat el tema de la formació.

Els currículums, les infraestructures i les metodologies de treball de les institucions educatives no donen cabuda ni estan preparats per potenciar **interaccions que afavoreixin el treball multidisciplinari** entre nivells educatius, àmbits disciplinaris i perfils formatius.

Les **infraestructures formatives / educatives i els formats d'ensenyament** han d'intensificar el treball per incorporar en els seus currículums i en les metodologies de treball els canvis necessaris que permetin preparar l'alumnat per a les noves formes d'organització del treball. La realitat és que en molts dels contextos professionals en què el col·lectiu d'estudiants desenvoluparà la seva vida laboral les tasques es realitzen en un marc de **cooperació**, tant perquè els projectes es duran a terme des d'estructures de **treball en xarxa** (on es posen en relació treballadors autònoms, empreses, entitats i institucions), com perquè l'acompliment d'aquestes tasques laborals es realitza **en equips** en els quals s'involucren perfils professionals diversos que es complementen. Si bé és cert que dins del sistema educatiu relacionat amb els ensenyaments artístics s'incorporen situacions de treball en xarxa o en algunes assignatures es treballa en petits grups, aquestes pràctiques són més fruit d'iniciatives individuals que no pas de marcs educatius institucionalitzats.

La **formació contínua** és una demanda dels sectors que podria millorar l'encaix institucional o el suport de les administracions. És una competència que pot ser assumida per diverses administracions o des de diverses escales (estatal, autonòmica o municipal), i que es considera clau per a molts dels sectors artístics professionals, tot i que encara no ha donat peu a **cap política específica** en aquesta direcció.

○ Sobre l'estudiant

La **multiplicació de canals d'informació** i la diversitat d'institucions que en són responsables no milloren l'accessibilitat a la informació ni garanteixen que l'alumnat pugui prendre les decisions pertinents amb ple coneixement de causa pel que fa a l'oferta educativa, els possibles itineraris acadèmics, la diversitat de perfils professionals i les seves correspondències amb el món laboral. Tampoc existeix cap **mecanisme d'avaluació** que ofereixi al cos d'estudiants informació sobre la qualitat de l'oferta educativa i els centres on s'imparteix.

○ Segons la recerca

- L'àmbit de la recerca està condicionat per un conjunt de reptes i problemàtiques de diferent ordre:
- Es troben a faltar **polítiques de recerca i d'investigació artística comunes** que estiguin articulades des de la perspectiva específica dels ensenyaments artístics i en les quals es plantegi un marc compartit d'interessos i prioritats que facilitin, per exemple, donar resposta als nous reptes de l'economia del coneixement.
- Falta una acció comuna entorn del **camp de la recerca associada específicament als ensenyaments artístics** i que sigui respectuosa amb les diferents maneres d'entendre els processos d'investigació, que articuli l'especificitat de la recerca acadèmica, la recerca aplicada i la investigació artística, de manera que es generin sinergies més enllà de l'àmbit del departament o del context docent.
- Per la idiosincràsia particular dels ensenyaments artístics professionals, la cultura de l'experimentació, la investigació i la recerca no hauria, sobretot, de quedar tant circumscrita en l'àmbit acadèmic universitari, sinó que caldria promoure mecanismes o infraestructures **per activar un suport i un reconeixement de les pràctiques de recerca en tots els àmbits educatius**.
- La diversitat d'especialitats disciplinàries dificulta la generació de polítiques transversals entorn de la recerca i redueix l'oportunitat d'introduir noves **estratègies de treball en què s'interrelacionin diferents sabers i maneres de fer**, amb la conseqüent pèrdua de potencial experimentador i innovador que això comporta.
- La **creixent importància del marc europeu** com a àmbit de governança de referència i lloc des del qual es fixen objectius de recerca, fonts de finançament, criteris de distribució de recursos, així com els procediments i requisits de sol·licitud, comporta un nou escenari i activa mecanismes d'adaptació a aquest. L'accés a les fonts de finançament per a la recerca demana una **capacitat d'interlocució forta** que la fragmentació i marginalitat dels ensenyaments artístics professionals respecte de les administracions o institucions educatives i universitàries no facilita.

Propostes

LÍNIES DE TREBALL

○ En relació amb el vincle entre l'àmbit formatiu i el professional

Incentivar i millorar els mecanismes de relació entre el **món professional i el món de la formació/educació**. Impulsar una posició de clara coresponsabilitat a l'entorn de la formació professional i implicar des de les administracions educatives fins a les empreses, passant pels sectors específics. Caldria obrir interaccions més compromeses i amb propostes imaginatives per a la construcció de nous marcs de col·laboració.

Fomentar més polítiques conjuntes entre administracions, teixit empresarial i sectors artístics que millorin el marc actual per a les pràctiques d'inserció laboral, l'emprenedoria i la creació d'empreses. Seguir potenciant la creació d'entorns de treball i suport a les pràctiques, iniciatives a l'emprenedoria que fomentin la interacció entre perfils i nivells formatius (FP, graus, doctorats, etc.), en què es potencii el treball en xarxa i en equip.

○ En relació amb l'oferta formativa

L'oferta educativa hauria de ser fruit d'una agregació de propostes estudiada i planificada. La suma d'oportunitats conforma l'ecosistema/sistema d'ensenyaments artístics, i aquest hauria d'estar dotat **d'instruments per a l'avaluació conjunta, la reflexió i la planificació, d'acord amb les futures necessitats professionals de la societat i dels sectors i la indústria culturals**.

○ En relació amb la comunitat d'estudiants

Cal millorar el sistema d'informació adreçada a l'alumnat, per tal que sigui global, clara i orientada als seus interessos a curt, mitjà i llarg termini. Garantir una informació comuna a totes les administracions i que aquesta informació arribi a mans dels diferents agents i de les administracions que estan treballant en la tasca d'assessorament i acompanyament.

○ En relació amb l'ecosistema i la seva escala de treball

És essencial la millora en tots aquells aspectes que permetin avançar cap a un espai de formació artística comú com a primer pas per a una estratègia de més coordinació i sinergia entre administracions, sectors i àmbits professionals. Aquest espai comú es podria treballar com un campus d'ensenyaments artístics o clúster des d'on s'impulsin, alhora, processos de recerca confluents i una interacció amb l'àmbit professional. Caldria propiciar els vincles adequats entre els diferents nivells educatius i l'empresa o la iniciativa cultural i desenvolupar una política que tingués per objectiu el reconeixement de l'ecosistema artístic professional català en el marc europeu, per optar a més fonts de finançament i potenciar-ne el seu posicionament en el nou marc productiu definit des de la Comunitat Europea, orientada cap a l'«economia del coneixement».

ACCIONS

○ Del debat al treball en col·laboració

— **Millorar** els mecanismes de treball i espais de coordinació entre les diferents administracions, els sectors i la societat, amb l'impuls de nous programes que facilitin la **interacció** i el **treball en xarxa** mitjançant acords interdepartamentals i la creació d'un Consell de la Cultura i l'Educació.

— **Consolidar** línies de treball que refermin l'autonomia, la fortalesa i la possibilitat d'acció des del reconeixement de l'especificitat dels ensenyaments artístics, en la direcció del que proposa el projecte de creació de l'Institut Superior de les Arts.

— **Obrir** un debat sobre la necessitat d'obtenir informació al més completa possible sobre el conjunt de l'ecosistema que permeti diferents nivells d'anàlisi per fer-ne l'**avaluació**.

— **Vetllar** per la implementació de les demandes formatives que es proposen des dels sectors, assegurar-ne la **coherència** del conjunt i **detectar-ne les mancances**.

— **Propiciar** que les propostes acadèmiques siguin d'**actualitat** i estiguin a l'**avantguarda** de models internacionals.

— **Reforçar** les aliances amb altres centres formatius d'excel·lència nacionals i internacionals.

— **Generar** espais de confluència entre artistes professionals de reconeguda trajectòria i els futurs professionals del món artístic i cultural.

○ Observatori dels Ensenyaments Artístics

— **Revisar** el catàleg de formacions i tipologies de formació a partir d'un procés, general i participatiu, obert a tots els agents com a pas previ a la creació d'un Observatori dels Ensenyaments Artístics.

— **Promoure** l'anàlisi d'informació relativa a l'ecosistema formatiu sobre la base d'indicadors que puguin representar criteris a l'entorn de l'aprenentatge, els continguts curriculars i les necessitats professionals.

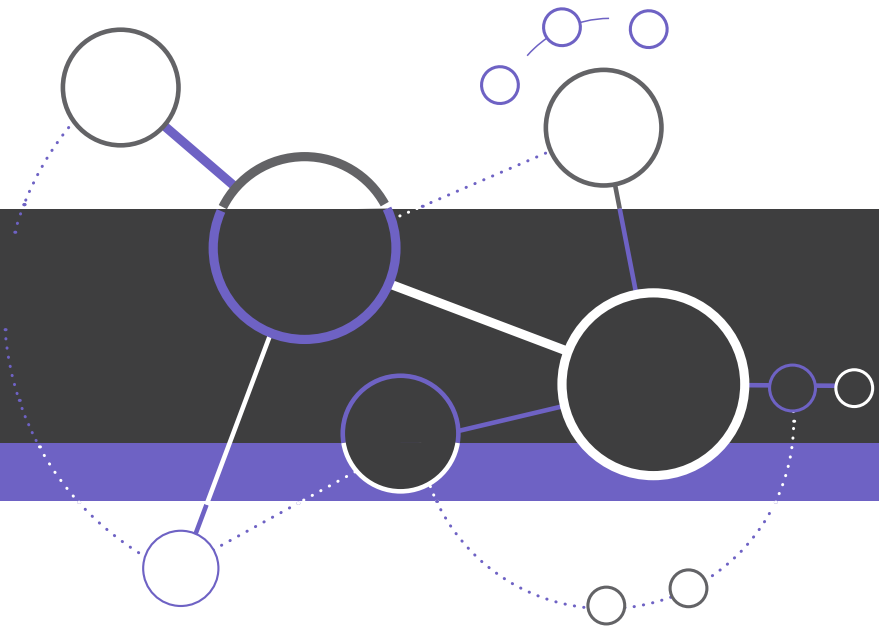
○ Campus dels ensenyaments artístics

— **Dissenyar** un projecte per impulsar marcs d'innovació amb relació a les metodologies d'aprenentatge vinculades amb els ensenyaments artístics professionals, així com establir noves vies de relació entre les entitats formatives i el món empresarial.

— **Impulsar** un espai col·laboratiu que posi en comú el conjunt d'informacions d'interès i les posi a disposició del cos d'estudiants d'ensenyaments artístics de tots els nivells educatius.

— **Treballar** en la idea de constituir una «marca» d'ensenyaments artístics comuna i consensuada entre els distints agents vinculats.

— **Estimular el desenvolupament de la professionalització** mitjançant la formació a l'estranger, les beques, les pràctiques, l'emprenedoria i altres vies d'inserció laboral.



Generalitat
de Catalunya

Co NCA

Consell Nacional
de la Cultura i de les Arts