



El robot Pepper s'incorpora com a guia pels visitants del MEAM

Publicat per [Interacció](#) [1] el 20/05/2021 - 08:25

ACN | 19 maig de 2021

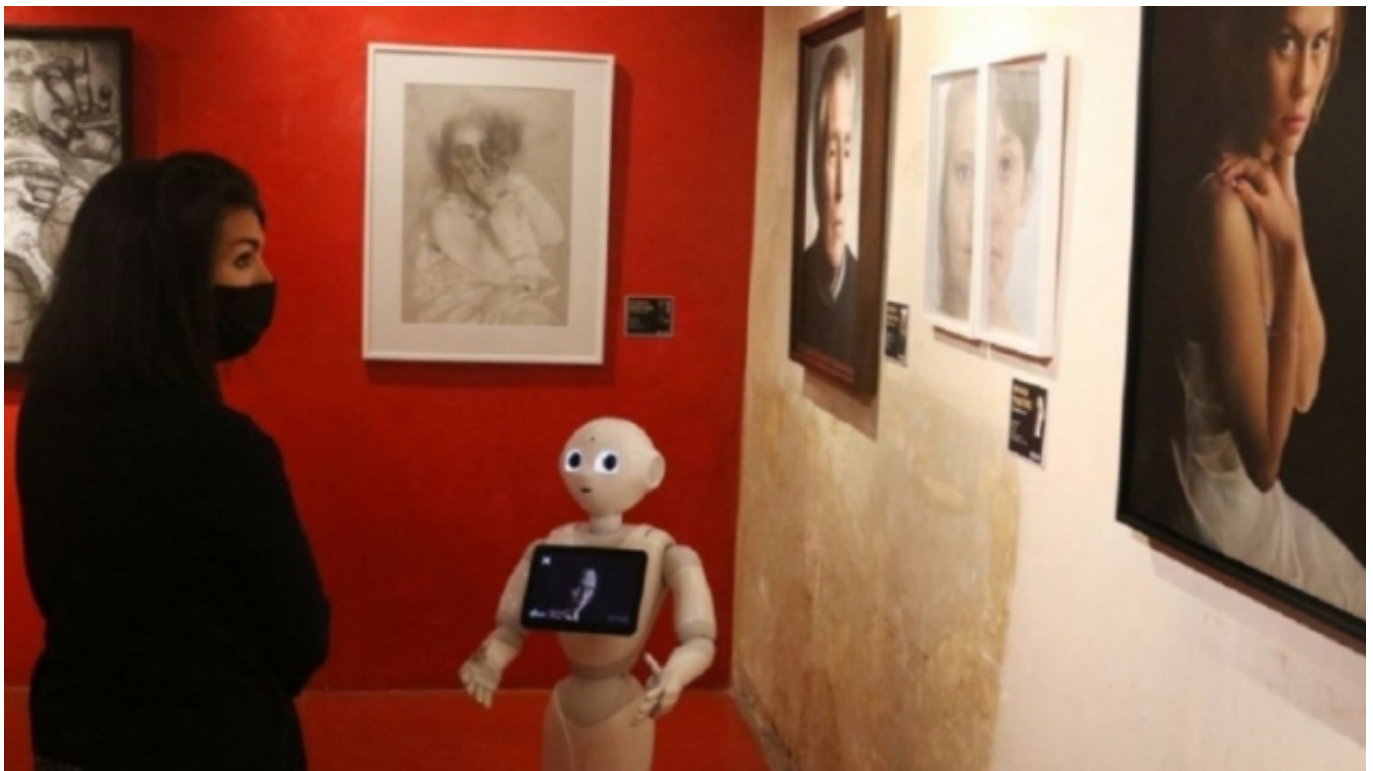
El museu, ubicat en el Born de Barcelona, és pioner en donar un ús cultural (permanent) d'aquest autòmat presentat al Japó el 2014. L'autòmat ofereix informació de les obres a l'usuari, però no està disponible encara en català.

Els visitants del **Museu Europeu d'Art Contemporani (MEAM)** disposen des d'aquest dimecres d'un nou **guia**. És el robot **Pepper**, que gràcies a una aplicació de la catalana Yasyt Robotics pot acompanyar els usuaris i interactuar-hi a través d'una pantalla tàctil. De moment la màquina ofereix informació de cinc obres de les sales de l'exposició *Women Painting*, però s'anirà ampliant el seu recorregut.

El Robot Pepper de la multinacional SoftBank Robotics es va presentar al Japó el 2014 i des d'aleshores s'ha utilitzat principalment en els àmbits sanitari, educatiu i del comerç. En l'àmbit cultural tan sols ha fet alguna incursió, com la del museu Smitsonian de Washington, que el va emprar de forma puntual. En aquest sentit, el MEAM és el primer equipament que **l'incorpora de forma permanent per fer de guia** a les seves sales.

Durant mesos s'han fet proves fora i dins del museu. Per fer-lo reconèixer el territori, Pepper va fer un escanejat de les sales identificant uns dos milions de punts que permeten que s'ubiqui en l'entorn. Quan Pepper arriba a una obra, "n'explica les característiques i ofereix la possibilitat que se li formulin preguntes, de tipus tècnic o anècdotes del quadre", relata el soci fundador de Yasyt Robotics, José Luís Infiesta (familiar del director del museu, José Manuel Infiesta).

Tot i que l'autòmat també està dissenyat per reconèixer la veu i respondre, per qüestions d'acústica i de visita respectuosa amb els altres visitants, al museu la **interacció** es farà únicament a través de la **pantalla tàctil** que incorpora.



El robot 'Pepper' es va presentar en societat ahir, en una de les sales on interactuarà | ACN

No substitueix els guies

El giny no competeix ni substitueix els guies humans del museu, que d'altra banda se sol·liciten amb cita prèvia. "Aquesta és una vista fixa que el museu pot tenir permanentment, una avantatge perquè no depenem de cap horari i qualsevol pot venir i utilitzar-lo en qualsevol moment", ha defensat el responsable del MEAM.

"La tecnologia va incorporant-se a la vida de les persones i el repte dels tecnòlegs i els que estem fent aquesta tasca pionera és veure com es pot compaginar la convivència entre l'humà i el robot", ha apuntat el responsable de Yasyt Robotics.

El català, pendent

Infesta està convençut que la presència de robots com el Pepper als equipaments culturals anirà a més. De fet, ha dit que "els encantaria" rebre altres ofertes de museus de la ciutat del país perquè després de "les proves i haver-ho posat en ordre en aquest museu, ara és qüestió d'anar estenent la idea".

Ara mateix, la guia que ofereix Pepper al museu és en castellà o en anglès. Segons Infesta, la màquina domina 15 idiomes i segueix sent "un repte" que també incorpori el català. En aquest sentit, ha explicat que estan mirant d'aconseguir alguna "aproximació" entre la multinacional propietària de l'autòmat i la Generalitat perquè se signi algun projecte de col·laboració que permeti la inserció del català en la tecnologia. "No dubtem que en breu tindrem la possibilitat", ha assegurat.



Categories: Actualitat

Etiquetes: transformació digital

Etiquetes: museus

Etiquetes: equipaments culturals

Etiquetes: robot

- [2]

URL d'origen: <https://interaccio.diba.cat/news/2021/05/robot-pepper>

Enllaços:

[1] <https://interaccio.diba.cat/members/interaccio>

[2] <https://interaccio.diba.cat/node/8615>