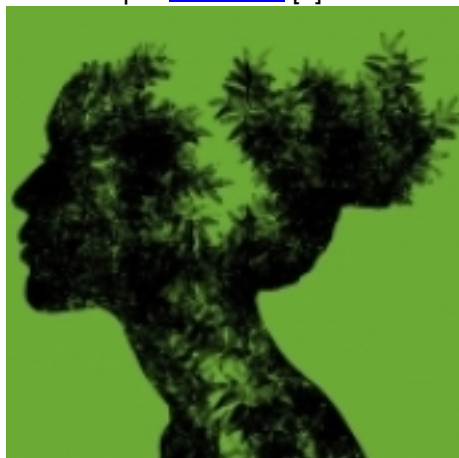


Museus i canvi climàtic. A favor d'un món sostenible

Publicat per [Interacció](#) [1] el 18/05/2021 - 09:23



El compromís social dels museus és prioritari per tal que aquests esdevinguin recursos públics significatius i d'utilitat en ple segle XXI. Així ho considera el [Pla de Museus](#) [2] quan exposa la seva visió sobre com haurien de ser els equipaments museístics catalans d'aquí 9 anys, el 2030. En altres paraules, cada vegada són més les organitzacions que es fan seu el lema “**el museu del futur serà social o no serà**” alhora que disminueixen aquelles que persegueixen l'elitisme i l'aprovació d'un públic expert i reduït.

Els museus s'han de convertir en un recurs més per a la comunitat. Per tal de complir amb aquest propòsit, assolir una accessibilitat integral és un dels requisits clau, i actualment està en voga el potencial que els museus i la cultura en general poden tenir en la salut i el benestar de les persones. Ara bé, dins el gran ventall que constitueix la funció social dels museus hi ha molts més objectius. Un d'ells té a veure amb la seva capacitat de generar reflexió i debat sobre allò que passa al món i que preocupa a la societat. Precisament en aquest sentit, **no hi ha qüestió més actual i global que la lluita contra el canvi climàtic i la degradació del planeta**; sobretot si tenim en compte que la crisi sanitària que estem vivint ha suposat fer molts passos enrere en matèria de sostenibilitat i de respecte pel medi ambient.



Per desgràcia, la pandèmia ha interromput a escala internacional la feina que s'estava fent per protegir la biodiversitat i abordar el canvi climàtic

(REDS, 2021, p. 20)

Quina funció pot tenir la cultura a l'hora de conscienciar a la societat sobre la importància de protegir el planeta? I pel que fa als museus, quin és el seu paper? No som els primers ni els últims a fer-nos aquestes preguntes. En relació a la primera, la guia '[Hacia una cultura sostenible. Guía práctica para integrar la Agenda 2030 en el sector cultural](#) [3]', publicada per la Red Española para el Desarrollo Sostenible (REDS, 2021), esbossa una resposta al respecte, ressaltant un seguit de qualitats de la cultura que són crucials per afavorir el compliment dels Objectius de Desenvolupament Sostenible (ODS). D'acord amb la guia, la cultura:

- Pot ajudar a construir **una visió holística del desenvolupament sostenible**.
- Pot impulsar la transformació cap a **valors i estils de vida compromesos amb els ODS** i amb la lluita contra el canvi climàtic.
- Es pot convertir en un espai d'experimentació on dissenyar **canvis de narratives** i estendre'ls entre la societat.
- És un **instrument de cohesió social i ciutadana** que pot contribuir a fer front a la pobresa, l'exclusió i les desigualtats, al mateix temps que pot col·laborar en la preservació del medi natural i en el disseny de ciutats inclusives.
- Pot promoure la construcció d'una **massa crítica de ciutadans** amb els coneixements, habilitats i la motivació necessàries per assolir els ODS.

Centrant-nos en la segona pregunta i en el subsector dels museus, a continuació fem un repàs de les principals accions que, generalment, es duen a terme als equipaments museístics en relació a la sostenibilitat i al canvi climàtic: **reduir la petjada mediambiental** i **realitzar exposicions per conscienciar a la ciutadania**. Pel que fa a ambdues accions, un referent no només pels museus sinó pel sector cultural en general és [Julie's Bicycle](#) [4], una organització britànica coneguda a escala internacional que dona suport a la comunitat creativa per tal que actuï sobre el canvi climàtic i la sostenibilitat mediambiental. El seu objectiu és doble, i és que no tan sols ajuden al sector a identificar, mesurar i reduir la seva petjada de carboni sinó que també l'animen a utilitzar el seu potencial per educar, inspirar i mobilitzar a les audiències.

Reduir la petjada mediambiental:

Certament, un equipament museístic compromès amb el medi ambient és conscient del seu impacte mediambiental i fa esforços per reduir-lo tot desenvolupant estratègies sostenibles que van molt més enllà de les actuacions més elementals, com ara la reducció o eliminació del plàstic a les seves instal·lacions. En aquesta línia, a l'octubre de l'any passat es va presentar a casa nostra l'estudi '[Lideratge mediambiental en el sector cultural i creatiu català](#) [5]', impulsat pel CoNCA i realitzat per Laura Pando (2020) de Julie's Bicycle, del qual ja vam parlar a [Interacció](#) [6]. Però no només això; i és que **els museus, tant si es dediquen a temes específics relacionats amb la ciència o la història natural com si no, són actius clau per generar conscienciació envers al canvi climàtic i per transformar la manera de pensar i viure de les persones**.

Realitzar exposicions per conscienciar a la ciutadania:

Tradicionalment, una de les maneres d'aconseguir aquest compromís entre els públics ha estat a través de les exposicions, que amb els anys han passat de ser purament científiques a tenir un caràcter més divulgatiu que les apropa més als visitants. Algunes de les que han deixat més empremta a casa nostra recentment han estat '[Després de la fi del món](#) [7]' (2017-2018), del CCCB; '[Som Natura](#) [8]' (2019), del Museu de Ciències Naturals de Barcelona; i '[Plàstic](#) [9]' (2019), del Museu de la Vida Rural i la Fundació Carulla.



'Després de la fi del món'. Una exposició sobre el present i el futur de la crisi climàtica al CCCB

Ara bé, més enllà de les parets de l'exposició, **aquestes propostes aconseguir canvis reals en la conducta i la manera de fer de les persones?** Sarah Sutton (2020), que dirigeix la consultoria [Sustainable Museums](#) [10], s'ho planteja a l'article '[Museums as Agents and Settings for Climate Hope](#) [11]'. Si bé ho fa des d'una perspectiva nord-americana, els seus arguments i recomanacions ens poden servir de font d'inspiració. D'acord amb Sutton, **“els museus tenen molt poca informació longitudinal sobre com aquestes experiències afecten als [seus] visitants, o si les exposicions són les millors eines per aconseguir el compromís climàtic més enllà de les visites”**. En aquest sentit, part de la solució passa per no oblidar aquella fase dels projectes museístics i culturals que sovint queda relegada a un segon pla per falta de recursos: les **avaluacions**. És important dur a terme avaluacions que analitzin si realment es produeix un impacte i un canvi de conducta entre els visitants. Encara en relació a les exposicions, Sutton subratlla la importància de mullar-se i evitar mantenir el to neutre que tradicionalment ha caracteritzat als museus. **Si hem arribat a una situació d'emergència climàtica, els museus del segle XXI han de poder posicionar-se i afrontar la temàtica de forma directa.**

Això no obstant, una de les conclusions que s'extreu del seu article és que **les exposicions no haurien de ser l'única forma de demostrar el compromís públic dels museus amb la lluita contra el canvi climàtic**. El seu paper pot anar més enllà, i algunes de les propostes que fa Sutton al respecte són les següents.



La separació de la cultura i la naturalesa és innecessària i sovint perjudicial

(Sutton, S., 2020, p. 25)

- Defensar i demostrar la **connexió de les persones amb la naturalesa**.
- Considerar que la feina que fan els museus en relació al canvi climàtic també es pot denominar **acció climàtica**.
- Forjar **aliances amb l'àmbit científic**.
- Utilitzar la història dels grans èxits i avenços de la comunitat per infondre **esperança** a l'hora d'aconseguir apaivagar els efectes de l'emergència climàtica.

És evident que, per tal de poder diversificar la tasca dels equipaments museístics a favor de la sostenibilitat i el medi ambient, calen recursos humans i econòmics, aspectes als quals cal sumar una millor formació dels professionals. En aquest sentit, ni els museus ni el sector de la cultura en general s'haurien de sentir sols. I és que, en paraules de la guia pràctica presentada anteriorment, **les administracions públiques “han de protagonitzar i liderar la transició cap a un nou model cultural, basat en una gestió més sostenible”** (REDS, 2021, p. 28). Així doncs, les administracions han d'actuar com a **agents transformadors**; facilitar eines al sector per afavorir la **transició cap a un sistema cultural sostenible**; encarregar-se de la **capacitació i formació dels professionals de la cultura**; i **incloure criteris de sostenibilitat** en les polítiques d'ajudes i en la contractació pública.

Sovint, es fa difícil justificar els projectes culturals i aconseguir recursos per tal de poder-los tirar endavant. El cas dels museus no és una excepció, però és cert que el Pla de Museus s'ha constituït com el full de ruta de moltes organitzacions del territori. Malgrat que el rol dels museus en matèria de sostenibilitat i medi ambient es podria abordar de forma més clara i directa, sens dubte **aquest pla estratègic constitueix un marc dins del qual s'hi poden inserir els professionals de les administracions encarregats d'impulsar polítiques museístiques**,



així com els equipaments que vulguin treballar en aquesta direcció. Sovint, es diu que un bon museu és aquell del qual els seus visitants en surten amb més preguntes de les que tenien quan hi han entrat. Els experts fa anys que ens alerten que només estem a temps d'alentir o minimitzar el canvi climàtic, i no cal dir que els museus no amaguen cap resposta o recepta màgica entre les seves sales capaç de revertir aquesta situació. Ara bé, si poden contribuir, de forma directa o indirecta, a convertir el món en el que vivim en un món més sostenible, aquesta tasca ha de passar a ser una de les seves principals prioritats.

Podeu consultar i descarregar-vos els documents:

REDS. (2021). [Hacia una cultura sostenible. Guía práctica para integrar la Agenda 2030 en el sector cultural.](#) [3]

Sutton, S. (2020). [Museums as Agents and Settings for Climate Hope](#) [12]. *Nordisk Museologi*, 30(3),14-28

<https://doi.org/10.5617/nm.8627> [13]

Categories: Article

Etiquetes: equipaments culturals

Etiquetes: cultura i sostenibilitat

- [14]

URL d'origen: <https://interaccio.diba.cat/blogs/2021/museus-canvi-climatic>

Enllaços:

[1] <https://interaccio.diba.cat/members/interaccio>

[2] <https://interaccio.diba.cat/blogs/2017/09/29/museus-2030-pla-de-museus-de-catalunya>

[3] https://interaccio.diba.cat/sites/interaccio.diba.cat/files/guia-reds-2021-web_imprimir-a4.pdf

[4] <https://juliesbicycle.com/>

[5] https://interaccio.diba.cat/sites/interaccio.diba.cat/files/lideratge_mediambiental_en_el_sector_cultural_i_creatiu_catala.pdf

[6] <https://interaccio.diba.cat/CIDOC/blogs/2020/prohibit-abaixar-guardia>

[7] <https://www.cccb.org/ca/exposicions/fitxa/despres-de-la-fi-del-mon/224747>

[8] https://museuciencies.cat/exposicio_temporal/som-natura/

[9] <https://expoplastic.cat/>

[10] <https://sustainablemuseums.net/>

[11] <https://journals.uio.no/museolog/article/view/8627>

[12] https://interaccio.diba.cat/sites/interaccio.diba.cat/files/8627-article_text-28225-1-10-20210219.pdf

[13] <https://doi.org/10.5617/nm.8627>

[14] <https://interaccio.diba.cat/node/8607>