

Emergència en el doble sentit

Publicat per [Interacció](#) [1] el 11/11/2020 - 09:00

REVISTA PH101



[Revista PH](#) [2] | [Instituto Andaluz del Patrimonio Histórico](#) [3]

Ho hem llegit, ho hem escoltat i ho hem comprovat repetides vegades: la pandèmia de la COVID-19 només ha fet que accentuar la situació de vulnerabilitat en la qual ja es trobava. Davant d'aquesta situació, la Revista PH ha dedicat un número monogràfic al sorgiment d'altres models de gestió més enllà dels majoritaris que porta per títol «[De lo público al bien común: emergencia de otros modelos de gestión del patrimonio cultural](#) [4]».

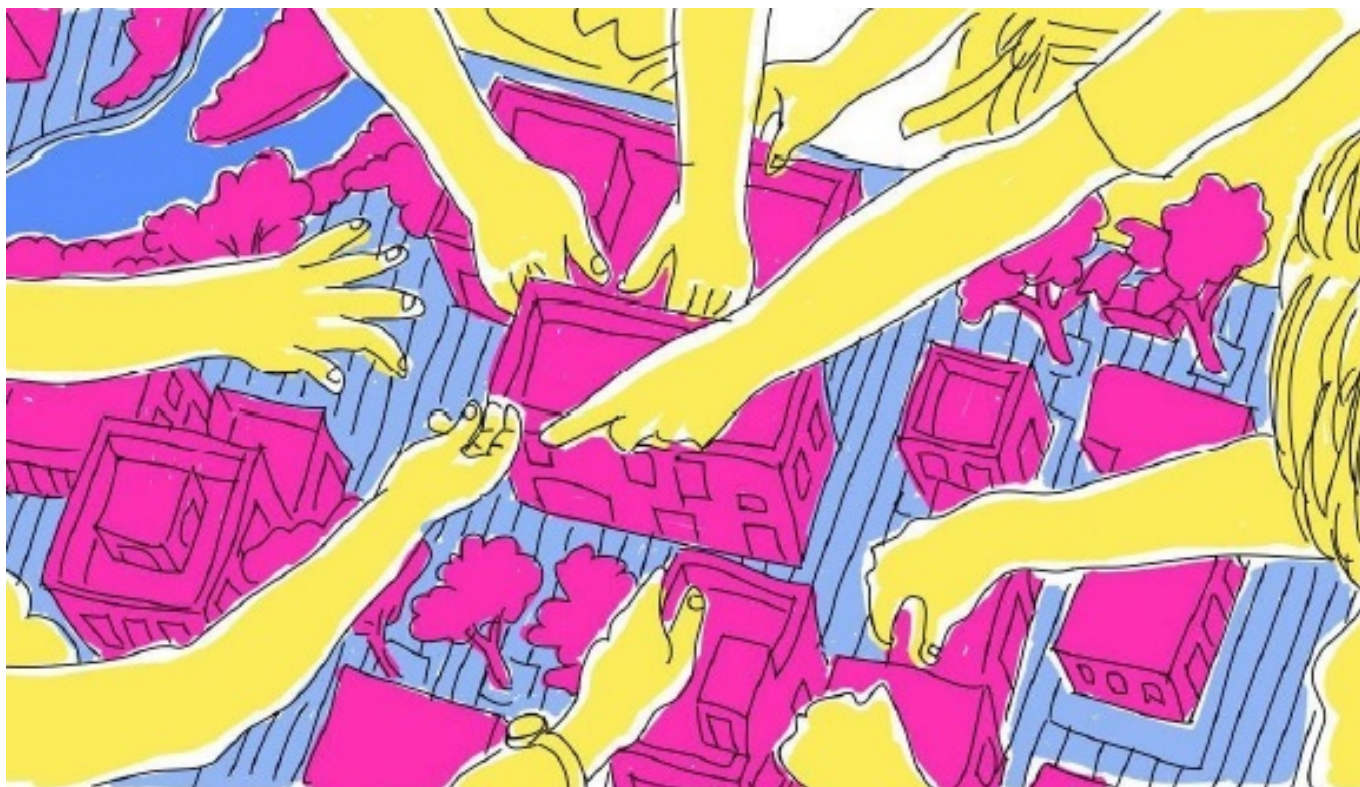
Emergència en el doble sentit de la paraula: ja existeixen formes de gestió diverses i alternatives, al mateix temps que l'actual crisi accentua la importància que aquestes es consolidin i generalitzin.

Dels 7 **articles** publicats a la revista destaquem «[Empezar de nuevo](#) [5] de [Santiago Eraso](#) [6]. Com a conseqüència de la crisi, explica, l'estat es veurà obligat un cop més a fer nous ajustos pressupostaris que afectaran de ple a la cultura, entre d'altres sectors. **Ara que les administracions públiques hauran d'escollir quines són les seves prioritats a l'hora d'invertir els pocs recursos que els quedin, és el moment de pensar i actuar amb altres valors.** Per això, la seva recomanació és mirar el futur des de perspectives inèdites i paràmetres totalment nous.

El sistema cultural pot veure's alterat fins a arribar a situacions que avui podrien semblar-nos inconcebibles".

Com tants altres professionals i acadèmics del sector, Eraso admet que no tot és blanc o negre i que **la crisi brinda l'oportunitat d'activar polítiques que condueixin a la transició ecològica i a la construcció d'institucions culturals més democràtiques.** Ara bé, la crisi del 2008 ja va comportar un context semblant que va servir de ben poc, lamenta. Sabrem renéixer de les cendres deixant enrere la lògica productivista, accelerada i consumista que ens havia impregnat el capitalisme?

Museus per a la igualtat: diversitat i inclusió. Eraso reproduïx el lema que l'ICOM va llençar el [Dia Internacional dels Museus](#) [7] amb la intenció de **conscienciar de la importància del sentit hospitalari d'aquests equipaments.** Al costat del concepte hospital, però, ell hi afegiria els d'**escola i llar.**



Il·lustració: David Pérez García

Les intervencions públiques no han de mirar de guanyar temps per apuntalar un sistema que s'enfonsa, adverteix Eraso citant les paraules del filòsof César Rendueles. Ans al contrari, **el que cal és "sortir d'aquesta catàstrofe impulsant un procés igualitari de des mercantilització i una democràcia econòmica"**. En aquesta línia, proposa un ampli ventall de mesures estructurals que afavoririen al conjunt de treballadors del sector, com ara:

- Regular l'acumulació de capital i redistribuir la riquesa amb una nova concepció de la fiscalitat més justa i un control total del frau;
- Garantir salaris dignes per tot els treballadors que, a més de la renda bàsica, vulguin o hagin de seguir treballant;
- Reduir la influència del sector financer i especulatiu en les formes de producció per tal que es puguin relocalitzar i adaptar a un tipus d'economia i de consum de proximitat molt més econòmica.

El **debat** d'aquest número monogràfic ha estat coordinat per [Jesús Carrillo](#) [8] i s'ha dirigit «[Hacia una nueva institucionalidad cultural. Modelos emergentes de gestión de museos e instituciones desde el diálogo con otros agentes culturales](#) [9]».

Per tal d'introduir el tema, Carrillo parla del **doble bloqueig en el qual es troben les institucions culturals espanyoles**:

- El que es deriva del fet d'operar dins d'uns marcs de gestió particularment inadequats per la cultura;
- I el que es deriva de la persistència d'un model centrípet d'institució mancada de mecanismes per interactuar amb una societat en permanent transformació.

Un cop més, l'autor fa referència a les oportunitats que sorgeixen en moments de crisi, i en concret a **"l'aparició nous imaginaris institucionals i de desenvolupament de models alternatius de treball, producció i accés que entenen la cultura com un comú que desborda els marcs de gestió privada i pública vigents"**.

El seu text és el que dona l'inici al debat i està dedicat als [horitzons de la institució cultural en el context actual](#) [10]. Com bona part dels autors que apareixen a la revista, considera que **els principis de sostenibilitat i de relació ecosistèmica amb el teixit social són clau, sumats a la construcció d'una governança democràtica i horitzontal**.

Tot seguit, Carrillo es remunta als anys 2000 i recorda com aleshores ja començava a sorgir un model autonomista i autogestionat defensat per activistes, agents independents i treballadors culturals. Prova d'això són la proposta de transformació de la [Tabacalera](#) [11] madrilenya en un centre cultural autogestionat pel veïnat i la col·laboració entre artistes i veïns per defensar el barri del Cabanyal a València, entre d'altres. En aquests casos, **els treballadors culturals exercien l'important paper de mediadors o facilitadors**: "Més que crear, programar o ensenyar aquest[s] treballador[s] [tenen] com a missió el detectar, connectar i servir de corretja de transmissió de les aspiracions i potencialitats existents en un territori concret "

Passades dues dècades, el nou context de crisi fa que aquests models de gestió passin a ser una **"prioritat absoluta"**, de la mateixa manera que ho és la reivindicació de la [renta bàsica universal](#) [12].

La institució cultural, fins ara vinculada a les indústries d'allò "accessori": l'oci i el turisme, ha de buscar el seu lloc [...] al costat de les institucions dispensadores d'allò "necessari": l'hospital o l'escola".

[El text d'Òscar Navajas](#) [13] complementa el debat **presentant la cultura com un procés de relacions i la institució cultural (més concretament el museu) com l'encarregada de gestionar-les**. Això no és nou, apunta, sinó que aquesta forma de gestió es porta produint des dels anys 70 i 80 a través de la **Nova Museologia**. Darrerament s'han tornat a potenciar aquests models de participació i innovació des de la vessant social, i l'[Espacio Vecinal Arganzuela \(EVA\)](#) [14], l'[Ecomuseu de les Valls d'Àneu](#) [15] o la xarxa [Cubo Verde](#) [16] en són alguns exemples.



Ecomuseu de les Valls d'Àneu

Al seu torn, [Sergio Ramos](#) [17] llança a les institucions i administracions públiques el **repte de desenvolupar mecanismes per tal de facilitar el desenvolupament autònom dels espais culturals dissenyats fora de les parets de l'administració**. En la mateixa línia, demana que la gestió pública aprengui a delegar espais i a compartir decisions, fent l'esforç d'horitzontalitzar-se.



És necessari que la institució cultural pugui articular-se des de la proximitat, des de baix fins a dalt".

Sergio Reyes-Corredera reflexiona al voltant de [la vinculació entre les institucions culturals i el territori](#) [18], i explica que aquesta es compon de dos fenòmens oposats.

- **Hibridació:** Capacitat de generar un teixit urbà cultural més enllà dels murs dels edificis institucionals.
- **Aïllament:** No arrelar-se a l'espai urbà o al territori en el qual s'insereix la institució.

Reyes-Corredera es decanta clarament per la primera opció, que reforça la diversificació social i econòmica de l'entorn. Per això **cal implementar i fomentar les trobades amb la societat i els agents econòmics de la zona i, precisament, la situació de pandèmia mundial convidarà a les institucions culturals a apropar-se i a adaptar-se als públics més pròxims.**

El text de Gabriela Sánchez aporta al debat una forma innovadora de superar la pandèmia: [les arts en salut](#) [19] i el cas del Museu de Belles Arts de Montreal, que prescriu l'art com a forma terapèutica i que ha estat font d'inspiració per diversos museus catalans, tal i com es va posar de manifest a la [XXXII Jornada de la Xarxa de Museus Locals](#) [20]. Un cop més, Sánchez parla de la importància d'horitzontalitzar, quelcom que es pot aconseguir amb iniciatives d'aquest tipus. **Les prescripcions de museus trenquen amb la presumpció d'un públic passiu, a la vegada que constitueixen "la presa de consciència, per part de les autoritats mèdiques, d'un compromís amb l'ésser humà en la seva integritat permetent la seva connexió amb l'art, sota la clara visió dels beneficis que atorga".**

Aquest número monogràfic també inclou un apartat dedicat a **experiències**, de les quals destaquem la que escriu Fátima Salaverri: «[Un modelo de actuación compartido en la administración local para la conservación del patrimonio histórico](#) [21]». El seu text presenta el cas de l'**Ajuntament de Cadis, que ha sabut desenvolupar una cultura municipal de protecció i conservació del patrimoni històric de la ciutat** mitjançant la posada en marxa del '[Protocolo de Actuación para la Protección y Conservación del Patrimonio Histórico](#) [22]' l'any 2018. Aquest dispositiu innovador en matèria de sensibilització ciutadana permet que la ciutadania avisi a l'ajuntament de situacions que puguin constituir una amenaça o deteriorament del patrimoni històric de la ciutat a través d'una gran diversitat de vies: correu electrònic, pàgina web municipal, APP 'Colaboración Ciudadana', WhatsApp i registre general de l'ajuntament per aquelles persones que no utilitzen mitjans digitals.



Bust de Juan Pablo Duarte

Després de dos anys en funcionament s'han dut a terme prop d'un miler de col·laboracions i s'han extret un seguit de conclusions que Salaverri resumeix al seu text:

- És important **realitzar les intervencions amb celeritat**. La ciutadania necessita una resposta ràpida, i no és positiu que, després que una persona hagi invertit el seu temps en col·laborar, el resultat es faci esperar.
- La **capacitat pressupostària** és necessària per tal de poder garantir una resposta àgil.
- 5 delegacions municipals han participat en el projecte, i l'afany decidit dels caps i la major o menor sensibilitat envers a l'actuació per a la conservació del patrimoni ha suposat una bona col·laboració o un fre respectivament.
- Pel que fa a la participació ciutadana s'han detectat **col·laboracions esporàdiques i d'altres més continuades** en el temps.
- En definitiva, **el propi ajuntament ha estat el més beneficiat**, atès que el control sobre l'estat del patrimoni de la ciutat ha augmentat considerablement.



model capitalista, competitiu i productivista. Tanmateix, encara segueixen sent una minoria, i si d'alguna cosa ha de servir aquesta devastadora crisi és per obrir el camí i potenciar la seva visibilitat.

Podeu consultar-ne el contingut íntegre de la revista aquí:

revista PH (2020), Núm 101 (Especial monogràfic) «[De lo público al bien común: emergencia de otros modelos de gestión del patrimonio cultural](#) [4]»

DOI: <https://doi.org/10.33349/2020.101> [23]

[Inicieu sessió](#) [24] o [registreu-vos](#) [25] per enviar comentaris

Categories: Revista

Etiquetes: institucions culturals

Etiquetes: crisi

Etiquetes: coronavirus

Etiquetes: governança

Etiquetes: participació

Etiquetes: procomú

- [26]

URL d'origen: <https://interaccio.diba.cat/CIDOC/blogs/2020/emergencia-doble-sentit>

Enllaços:

[1] <https://interaccio.diba.cat/members/interaccio>

[2] <https://www.iaph.es/revistaph/index.php/revistaph>

[3] <https://www.juntadeandalucia.es/organismos/culturaypatrimoniohistorico/iaph.html>

[4] https://interaccio.diba.cat/sites/interaccio.diba.cat/files/monografico_de_lo_publico_al_bien_comun._emergencia_de_otros_modelos_de_gestion_del_patrimonio.pdf

[5] <https://doi.org/10.33349/2020.101.4718>

[6] <https://santieraso.wordpress.com/>

[7] https://www.diba.cat/web/opc/18_maig

[8] <https://interaccio.diba.cat/members/carrilloj>

[9] <https://doi.org/10.33349/2020.101.4717>

[10] <https://doi.org/10.33349/2020.101.4766>

[11] <https://latabacalera.net/>

[12] <https://nativa.cat/category/temes/renda-basica-i-cultura/>

[13] <https://doi.org/10.33349/2020.101.4727>

[14] <https://www.evarganzuela.org/>

[15] <https://interaccio.diba.cat/CIDOC/blogs/2016/ecomuseu-valls-aneu>

[16] <https://elcuboverde.org/>

[17] <https://doi.org/10.33349/2020.101.4720>

[18] <https://doi.org/10.33349/2020.101.4723>

[19] <https://doi.org/10.33349/2020.101.4763>

[20] <https://interaccio.diba.cat/CIDOC/blogs/2019/museus-generadors-de-benestar>



[21] <https://doi.org/10.33349/2020.101.4622>

[22] <https://transparencia.cadiz.es/el-ayuntamiento-de-cadiz-pone-en-marcha-el-protocolo-de-actuacion-para-la-conservacion-y-proteccion-del-patrimonio-historico-de-la-ciudad/>

[23] <https://doi.org/10.33349/2020.101>

[24] <https://interaccio.diba.cat/>

[25] <https://interaccio.diba.cat/form/alta-comunitat>

[26] <https://interaccio.diba.cat/node/8362>