

# Informe de resultats de la 9a edició del Cercle de Comparació Intermunicipal de Serveis Culturals

Published by [Interacció](#) [1] on 14/02/2024 - 11:50



9a edició del  
Cercle de comparació  
intermunicipal  
de serveis culturals

Resultats any 2022

Versió llura difusió

Recentment s'ha publicat l'informe anual de la que ha estat la 9a edició del Cercle de Comparació Intermunicipal (CCI) de Serveis Culturals. El cercle analitza els resultats de l'any 2022, un any d'especial interès analític per ser el primer sense restriccions normatives derivades de la seguretat i de la prevenció de contagis de COVID-19 des de l'any 2020.

El [CCI de Serveis Culturals](#) [2] és un instrument adreçat als ens locals que s'orienta a la millora de la gestió cultural municipal, mitjançant l'anàlisi d'indicadors dels serveis públics de cultura i l'intercanvi de coneixement entre els equips dels municipis participants. Es tracta d'un instrument que va més enllà de l'obtenció d'informació sobre els indicadors, ja que introdueix el valor afegit de la participació activa dels responsables dels serveis locals en les diferents fases del treball, completant l'anàlisi compartit dels resultats obtinguts i de possibles accions de

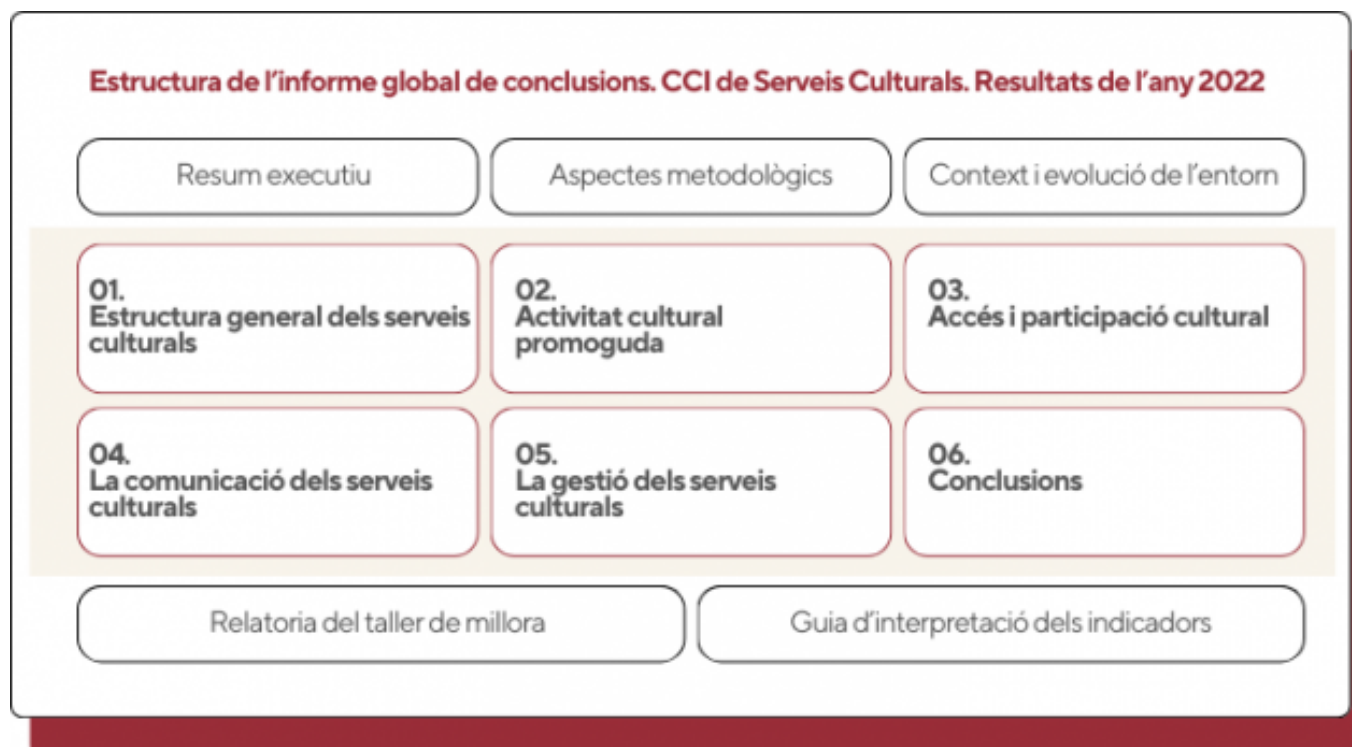


millora.

En la 9a edició del CCI de Serveis Culturals han participat un total de 30 municipis, la xifra més alta de participació des de l'inici del projecte. Tots els municipis tenen una població superior als 10.000 habitants, i en conjunt representen el 58% del total de la província de Barcelona (sense incloure-hi el municipi de Barcelona).

L'informe té per objectiu analitzar i compartir la informació del conjunt de l'acció cultural que els respectius ajuntaments han desenvolupat, i aportar una visió global dels serveis culturals municipals, complementària de la més específica que proporcionen els [CCI de Biblioteques](#) [3], el [CCI d'Espais Escènics](#) [4] o el [CCI de Museus](#) [5].

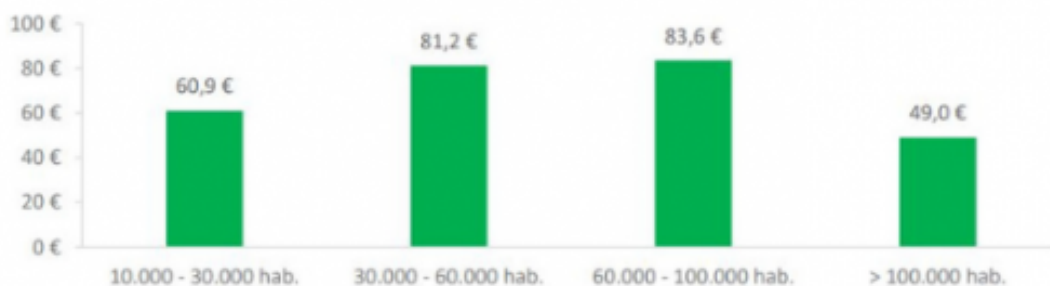
A aquest efecte, l'anàlisi d'enguany modifica el guió que estructura la lectura dels indicadors. Així, el document parteix d'una breu contextualització del sector cultural català per després abordar l'anàlisi dels serveis culturals dels municipis participants d'acord amb el següent esquema:



A continuació, es destaquen algunes de les conclusions principals de l'anàlisi:

- Els serveis de cultura municipals participants mostren un bagatge acumulat, en l'àmbit de la planificació estratègica, que conflueix amb un moment, el d'inici d'un nou mandat, que propicia un **context favorable per a l'actualització i l'impuls de nous processos de planificació de l'acció cultural municipal**.
- El **finançament** dels serveis culturals municipals presenta una recuperació relativa del pressupost per part dels ajuntaments: creix en termes de despesa corrent per habitant, però varia significativament segons el tram poblacional i es manté estable pel fa a la seva proporció sobre el total de la despesa municipal (6,4% el 2021 i 2022). D'altra banda, el pes del finançament obtingut per transferències d'organismes supramunicipals es manté superior a les xifres pre-pandèmia, degut en part a la caiguda de la capacitat d'autofinançament que prové de l'aplicació de taxes, preus públics i acords de patrocini, que tot i que es recupera progressivament, encara es manté lluny de les dades pre-pandèmia.

Gràfic 13. Despesa corrent en cultura per habitant als municipis participants del CCI de Serveis Culturals segons tram poblacional. En €/habitant. Any 2022



- La dotació de **recursos humans** s'ha mantingut estable durant els darrers cinc anys, amb un equilibri positiu envers la representació de les dones (62,1% l'any 2022), esdevenint aquesta una singularitat pròpia de l'ocupació cultural en el sector públic, i que contrasta amb la del conjunt del sector cultural català (41,7%). D'altra banda, es manté un considerable percentatge de personal extern contractat (capítol 2) sobre el total de personal de les àrees de cultura municipal (24,5% l'any 2022), també amb presència més elevada de dones (53,9% l'any 2022).
- La dotació d'**equipaments** es manté estable en el conjunt (1,6 per cada 10.000 habitants), si bé aquest indicador planteja el repte d'avançar en l'anàlisi del seu estat i del seu rol envers el desplegament de les polítiques culturals en l'àmbit territorial, així com en relació a la garantia dels drets culturals de la seva comunitat d'influència.
- **L'any 2022 presenta un increment notable del volum total d'activitats promogudes des dels serveis culturals, així com de l'assistència i participació en les mateixes, tot i que en menor proporció.** Si bé es tracta d'un augment significatiu respecte als anys 2020 i 2021, aquests indicadors encara no assoleixen els nivells pre-pandèmia, i es produeixen a ritme desigual segons l'àmbit d'intervenció analitzat:

### Equipaments

- Els **centres d'art** i les **biblioteques** són els equipaments que mantenen més diferència i dificultat de recuperació respecte al volum de l'oferta cultural promoguda l'any 2019 (-26,3% i -14,4% respectivament).
- Destaquen els **centres culturals polivalents** com a tipus d'equipament amb la recuperació d'afluència més gran en el període 2020-22, un fet que pot relacionar-se amb el seu nivell més alt de desplegament territorial, de proximitat a la ciutadania i de relació amb els agents culturals del territori.

### Activitat itinerant, deslocalitzada o a l'espai públic

- La interrupció de l'oferta degut a la pandèmia va esdevenir més acusada en aquests formats que no pas en els equipaments, especialment en el **cicle festiu** i en les **propostes d'arts en viu i projeccions audiovisuals**.
- Els **festivals municipals** esdevenen l'àmbit referent en la recuperació del volum d'activitat (+21,7% respecte al 2018 i +3,2% respecte al 2019), així com pel que fa a la resposta ciutadana, essent l'únic cas de tot l'anàlisi que aconsegueix augmentar les xifres d'assistència prèvies a l'any 2020.

### Activitat no presencial (en línia)

- L'activitat cultural en línia, tant en termes d'oferta com de participació, permeten concloure que es tracta d'un **format conjuntural** vinculat a les limitacions i a la resiliència de la comunitat cultural com a resposta adaptativa a la pandèmia, i que tendeixen a desaparèixer. En aquest sentit, **convé ressituar el repte d'abordar la planificació d'una estratègia que contribueixi a comprendre l'abast i el profit de l'entorn digital envers els drets culturals des de la perspectiva local**.

- **La col·laboració amb els agents es mostra com una relació estratègica** en la vitalitat i en la capacitat de recuperació dels equipaments i del desenvolupament del calendari popular festiu. Esdevenen particularment detectables en formats expositius, en l'oferta a iniciativa de tercers en els espais escènics i dels centres culturals polivalents, així com en la participació col·lectiva pròpia de la cultura popular i tradicional.

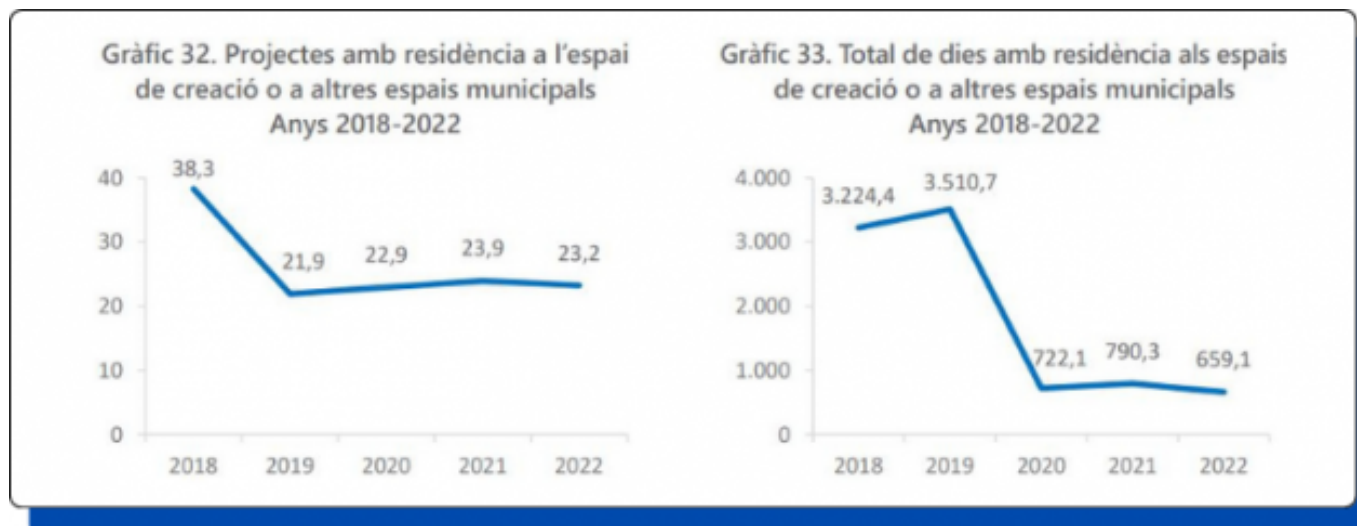
- El **cicle festiu** ha recuperat xifres prèvies a la irrupció de la pandèmia en el nombre de cites anuals (7,1 de mitjana l'any 2022), i en el percentatge de dies de l'any amb activitats relacionades (10,4%). No obstant el volum d'activitat d'aquestes festes populars per cada 10.000 habitants encara és manté llunyà a les dades de 2019 (-37%), una tendència de possible relació amb dificultats pròpies de l'associacionisme cultural.

- Les **entitats culturals** es mantenen estables en volum i en proporció sobre el conjunt del teixit associatiu local. Aquesta estabilitat contrasta amb una sensible disminució del pes pressupostari que les transferències a entitats representen sobre el conjunt de la despesa corrent en cultura dels municipis (-1,7 pp respecte 2019). Una dificultat, la del finançament, que s'afegeix a d'altres problemàtiques sobre les que la pandèmia ha incidit amb efectes directes en les dinàmiques de la seva base social, en l'emergència

de noves formes de relació i d'organització col·lectiva, i per tant, en la vitalitat cultural dels municipis.

- **L'atenció a la comunicació cultural i el seu impacte mantenen una correlació positiva amb l'afluència dels equipaments i la participació ciutadana**, i els indicadors mantenen una inèrcia creixent del seguiment en les xarxes socials en un context de saturació informativa. No obstant això, una aproximació més qualitativa a aquesta anàlisi suggereix incidir en la millora de la planificació comunicativa abastint el conjunt de l'experiència cultural des del naixement dels projectes, així com incrementar la coordinació amb els serveis de comunicació municipal, que sovint centralitzen l'estratègia corporativa i el gruix de recursos vinculats a la despesa en difusió, comunicació i publicitat de l'acció cultural municipal

- **Els indicadors vinculats a la creació cultural consoliden una inèrcia descendent**, que insisteix en una notable caiguda del volum de projectes i dels terminis de residència en els espais vinculats a aquests processos creatius (-39,4% i -79,6 % respectivament, en comparació amb el 2018). És un fenomen que alerta i suggereix la revisió i adequació de les polítiques de suport a la creació com a oportunitat de millora.



- **Un altre gran repte persisteix en l'ampliació, la millora i la sistematització del diàleg i de les interseccions inherents entre cultura i educació.** La pandèmia ha reduït l'accés i la participació de la població en edat escolar a la cultura en els equipaments culturals, especialment en les biblioteques i els espais escènics (-2,9 pp i -13,1 pp respectivament, en comparació amb el 2018).

- Pel que fa a la **gestió de la despesa dels recursos econòmics**, les biblioteques i els espais escènics són els equipaments destinataris del gruix més elevat de la despesa corrent dels serveis de cultura. Els que menys, els centres d'art, els arxius i els espais de creació. En termes d'evolució de la despesa, les biblioteques, el cicle festiu i els festivals municipals són els únics àmbits que tracen una tendència de creixement que assoleix i supera la referència de l'any 2019. Al contrari, són els centres culturals polivalents i, especialment, els espais de creació, els que mantenen un diferencial més allunyat respecte a la despesa destinada l'any 2019.



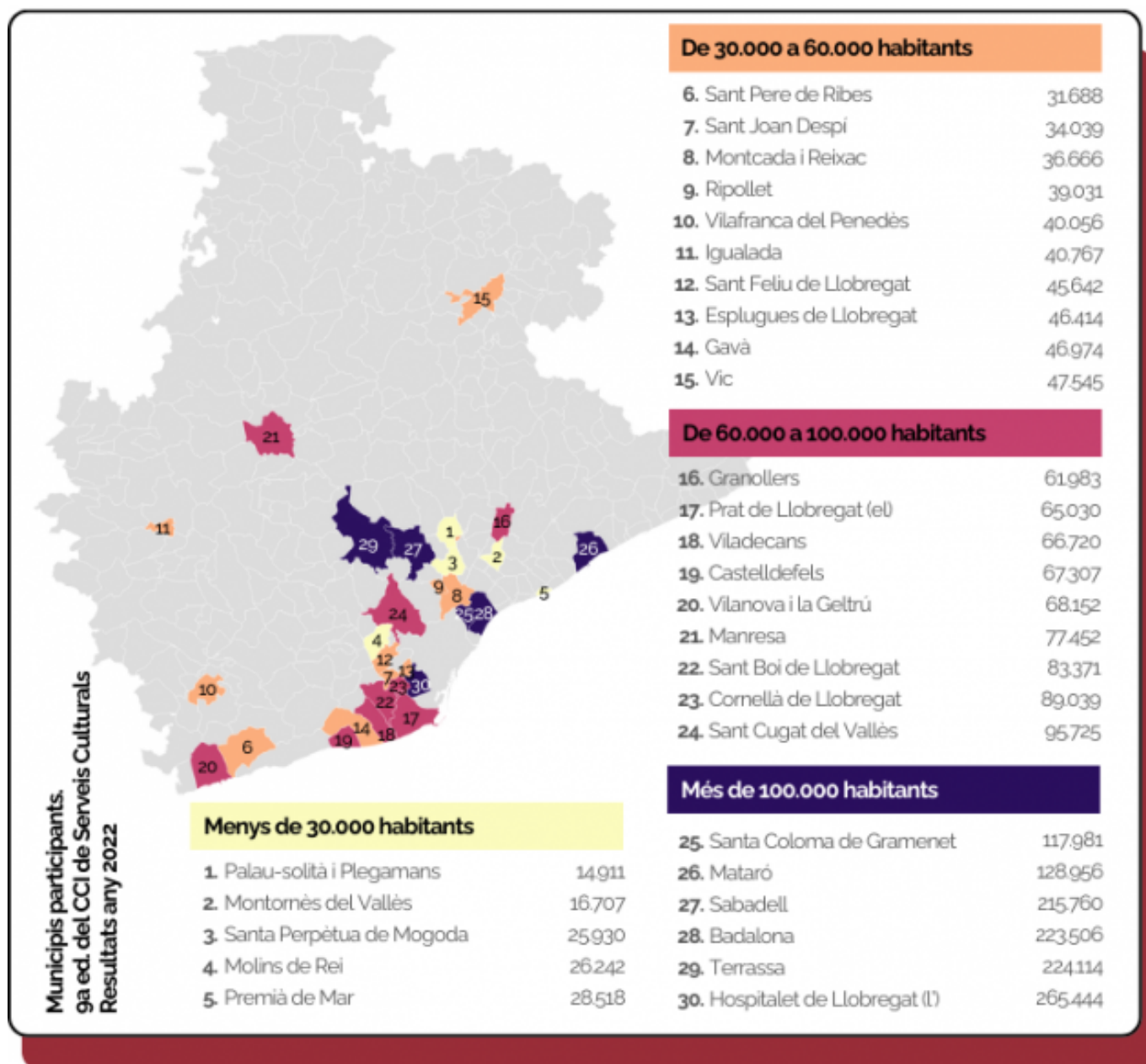
Els espais escènics, els centres culturals polivalents i el cicle festiu esdevenen àmbits d'oportunitat potencial per incrementar la seva **capacitat d'autofinançament** en els propers anys a través de l'aplicació de preus públics, taxes i l'assoliment d'acords de patrocini, en la mesura que aconseguixin recuperar els indicadors d'activitat i d'afluència previs a la pandèmia. En aquest sentit, també cal considerar els festivals municipals com a format que ha recuperat millor l'oferta d'activitat i la resposta de la ciutadania durant el període.

- **El fet que l'increment de les activitats culturals promogudes sigui superior a la recuperació del nombre de visites als equipaments culturals manté un encariment generalitzat del cost per cada visita o ús respecte al 2019.** Malgrat això, cal remarcar que en molts casos, aquest encariment s'ha reduït notablement durant el 2022 respecte a l'any anterior, i es constata així l'acceleració d'una progressiva recuperació de visitants i d'ingressos en l'aplicació de preus públics i taxes.

### **La implicació dels equips tècnics dels serveis de cultura municipal, claus de la col·laboració intermunicipal**

Finalment, cal destacar el paper cabdal de la implicació dels equips tècnics dels serveis de cultura municipal en el desenvolupament d'aquest projecte de col·laboració intermunicipal, testimonis directes i valedors del treball de seguiment i de recollida de les dades que s'amaguen rere dels indicadors que possibiliten l'anàlisi, l'avaluació i la generació de coneixement compartit.

Els equips tècnics participants en la 9a edició del CCI de Serveis Culturals corresponen als municipis següents:



Amb l'inici d'un nou any us convidem a llegir l'informe tot esperant que aquest ajudi a l'anàlisi dels serveis culturals locals, així com a fonamentar i orientar la presa de decisions vinculades al desplegament de les polítiques culturals. Tanmateix, iniciem l'any encetant una nova edició amb la que celebrarem 10 anys de col·laboració intermunicipal en matèria de serveis culturals.

**Podeu consultar i descarregar-vos l'informe:**

Diputació de Barcelona. Àrea de Cultura. (2023). *9a edició del cercle de comparació intermunicipal de serveis culturals resultats any 2022*. Gerència Serveis de Cultura. CERC [diba.cat/web/cerc/cercles](https://diba.cat/web/cerc/cercles) [6]



[6]

---

[6]

**Categories:** Informe

**Tags:** gestió cultural

**Tags:** avaluació de polítiques culturals

**Tags:** polítiques culturals

**Tags:** finançament de la cultura

**Tags:** economia de la cultura

**Tags:** governança cultural

- [7]

**Source URL:** <https://interaccio.diba.cat/en/blogs/2024/02/informe-cci-serveisculturals>

**Links:**

[1] <https://interaccio.diba.cat/en/members/interaccio>

[2] <https://www.diba.cat/cerc/cercles>

[3] <https://www.diba.cat/web/biblioteques/cercle-de-comparacio-intermunicipal-de-biblioteques>

[4] <https://www.diba.cat/web/oda/cercles>

[5] <https://www.diba.cat/es/web/opc/cercle-de-comparacio-intermunicipal-de-museus-locales>

[6] <https://www.diba.cat/web/cerc/cercles>

[7] <https://interaccio.diba.cat/node/9352>