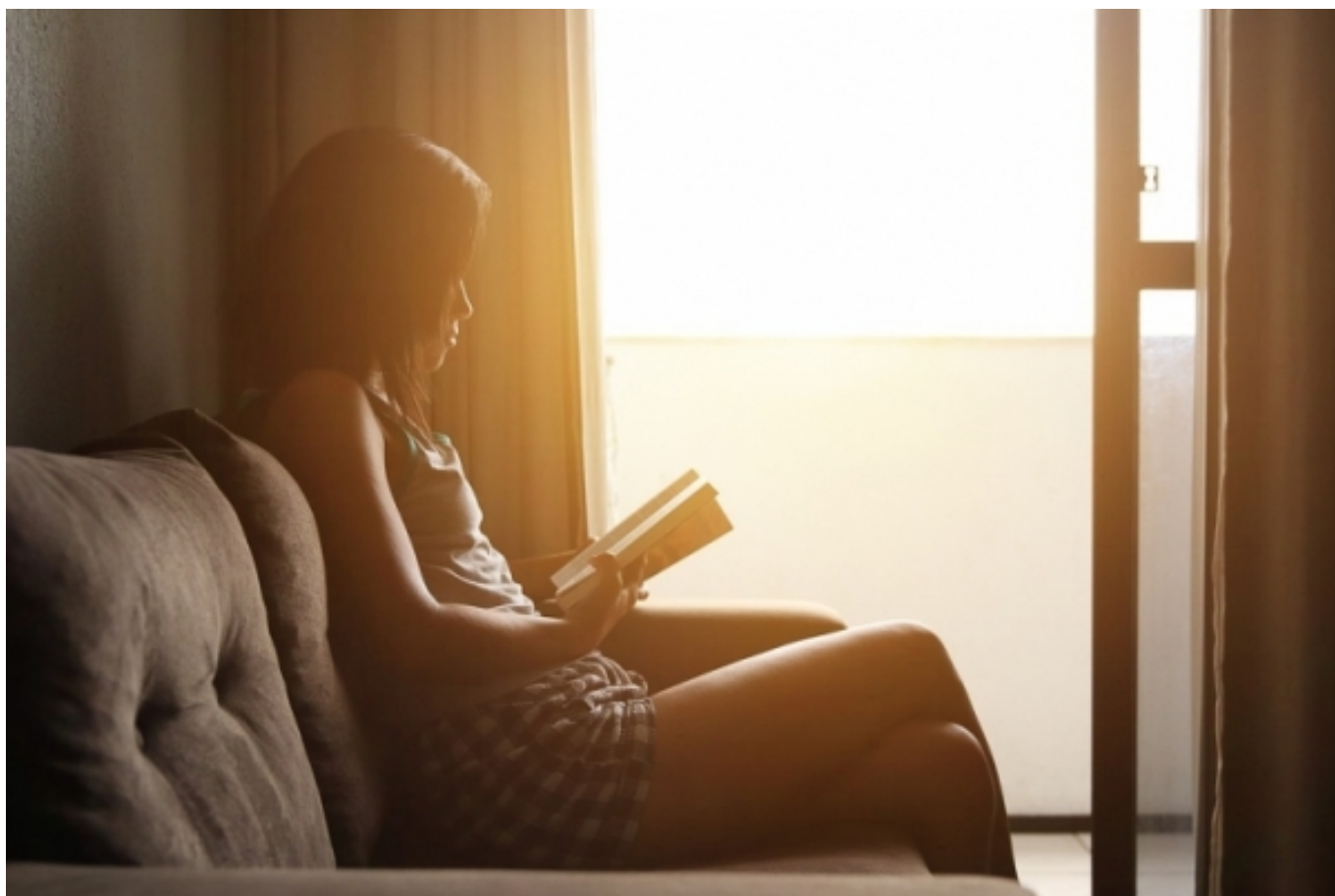


Els hàbits i les pràctiques culturals a Espanya en el període 2021-2022

Published by [Interacció](#) [1] on 11/10/2022 - 10:46 | Last modification: 14/11/2022 - 19:00

Quanta gent llegeix llibres, va al teatre, grava vídeos o juga a videojocs habitualment? Com van influir en aquestes pràctiques la Covid-19 i el confinament? Es recuperaran els nivells de participació cultural anteriors a la pandèmia?

El Ministeri de Cultura i Esports del govern espanyol ha publicat els resultats de l'enquesta d'hàbits i pràctiques culturals realitzada en el període 2021-2022 a una mostra de 16.000 persones de més de 16 anys.



Font: Unsplash

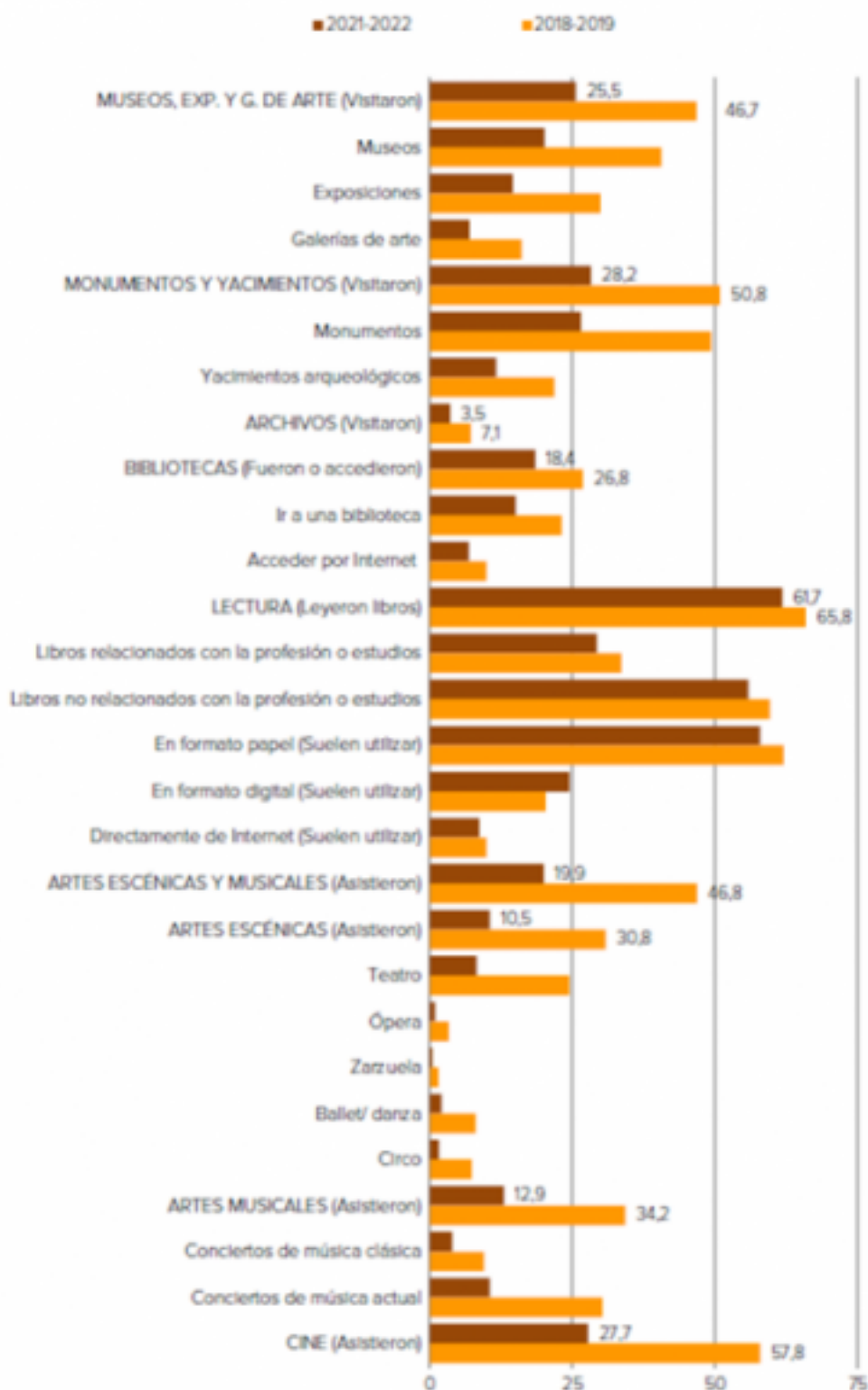
Descensos generalitzats a les activitats que comporten assistència presencial

Per interpretar adequadament els resultats d'aquesta edició de l'enquesta cal tenir en compte que la major part dels seus indicadors estan referits a l'any natural que abraça del març del 2021 al febrer del 2022, període immers en la crisi COVID-19. Les dades confirmen fortes caigudes a les activitats que comporten assistència presencial respecte a la darrera edició de l'enquesta (2018-2019), període en què s'havien registrat màxims de participació cultural pràcticament en totes les categories.



Les variacions més destacables són les següents:

- El descens ha afectat amb més intensitat els espectacles en directe d'arts escèniques o musicals, amb una taxa anual que es va situar en el 19,9%, enfront del 46,8% registrat a l'edició anterior.
- Les taxes anuals d'assistència a monuments o jaciments han baixat pràcticament a la meitat, situant-se al 28,2% (des del 50,8%).
- Quant a l'assistència a museus, exposicions o galeries d'art, la taxa d'assistència es va situar en un 25,5% (46,7% a l'edició anterior).
- S'observen també descensos generalitzats en la realització de pràctiques artístiques, destacant la fotografia, que passa del 28,8% de la població al 13,1%.
- De menor intensitat són els descensos registrats a l'assistència presencial o virtual a biblioteques, del 28,8% el 2018-2019 i del 18,4% el 2021-2022.
- En aquest entorn de forts descensos de participació cultural, destaca el favorable comportament de la lectura, amb una taxa de lectors anuals el 2021-2022 del 61,7% (prop al 65,8% estimat el 2018-2019) i un creixement de 4 punts en la lectura en format digital (taxa anual del 24,4%).
- Un segon increment és el de les subscripcions a les plataformes digitals de productes culturals, amb un 59,4% de disponibilitat a casa d'aquest tipus de plataformes. Aquesta xifra representa un 7,2 punts percentuals més que a l'edició anterior.

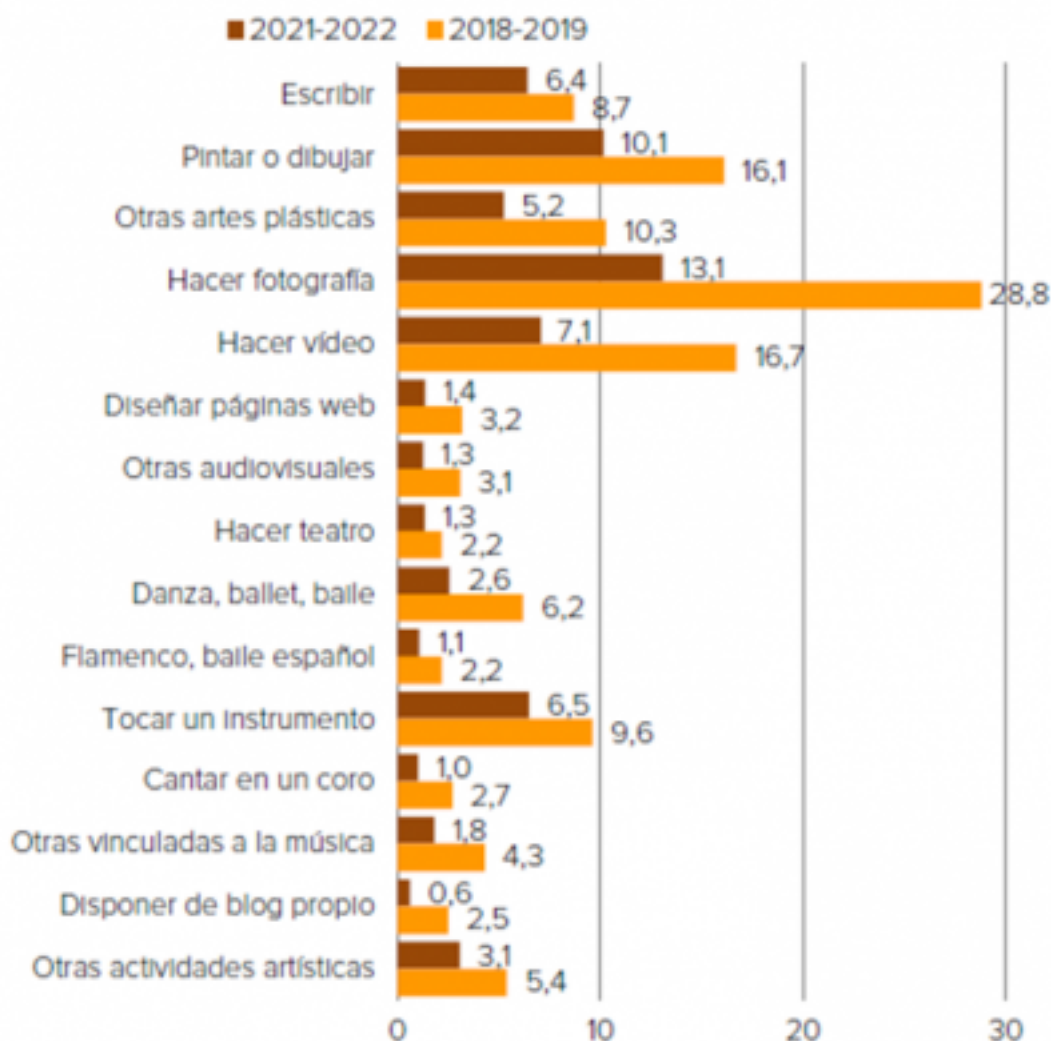


Evolució dels principals indicadors de participació cultural.

Font: Encuesta de Hábitos y Prácticas Culturales en España 2021-2022

Els resultats de l'enquesta indiquen que, durant el període analitzat, les activitats culturals més freqüents, en termes anuals, van ser escoltar música, veure vídeos de pel·lícules o sèries i llegir, amb taxes anuals del 85,7%, el 77,7% i del 61,7% respectivament. Un 27,7% va assistir al cinema, mentre que al visita a museus, exposicions i galeries d'art en conjunt presenta una taxa anual del 25,5% (museus un 20,1%, exposicions un 14,5% i galeries d'art un 6,9%), i la visita a monuments o jaciments té una taxa del 28,2%. El 19,9% ha assistit a espectacles en directe i el 18,4% de la població va anar a una biblioteca o hi va accedir virtualment.

L'enquesta també investiga les pràctiques culturals actives i el tipus d'activitats artístiques realitzades per les persones. Destaquen per la seva freqüència les relacionades amb les arts plàstiques com ara fer fotografia amb un 13,1%, pintura o dibuix, amb un 10,1%, o vídeo amb un 7,1%. Un 6,5% va tocar un instrument musical i el 6,4% va escriure. L'1% dels investigats havia cantat en un cor el darrer any, el 2,6% va fer ballet o dansa i l'1,3% teatre. L'1,4% dissenya pàgines web.



Principals indicadors anuals d'activitats artístiques.

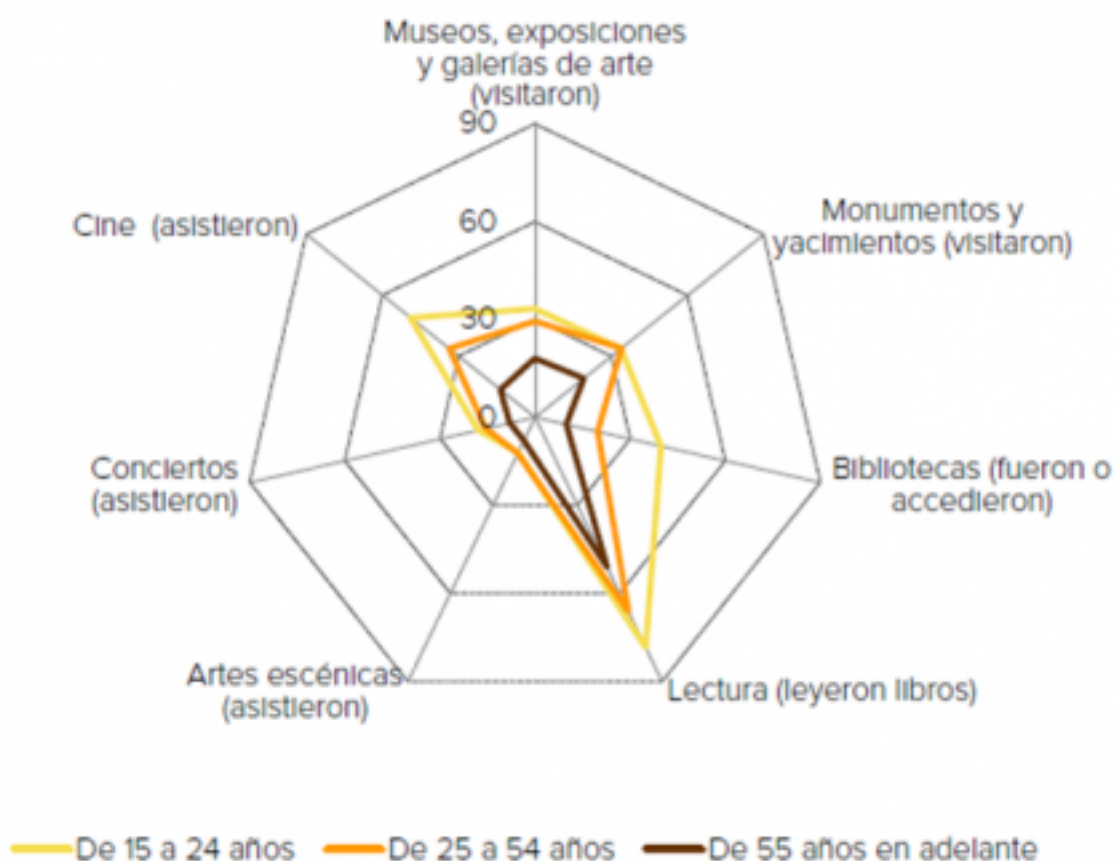
Font: Encuesta de Hábitos y Prácticas Culturales en España 2021-2022

Diferències significatives per sexe, edat i nivell d'estudis

Els indicadors ofereixen diferències significatives per sexe. Entre les dones és major l'afició per l'escriptura (7,2% davant el 5,5% observat en els homes), i per la lectura (65,1% davant el 58,1% dels homes), amb l'excepció de la lectura professional i la premsa, més practicades pels homes. Elles accedeixen amb més freqüència a biblioteques (19,7% de les dones i 16,9% dels homes), tant presencialment com a través d'Internet.

A més, les dones realitzen amb més intensitat activitats artístiques com pintar o dibuixar, així com taxes més altes d'assistència a museus, exposicions o galeries d'art, monuments o jaciments. Fer fotografies, vídeos, dissenyar pàgines web o tocar un instrument musical són activitats més freqüents entre els homes.

Els joves presenten les taxes de participació cultural més altes pràcticament a tots els àmbits culturals: visiten més museus, monuments, etc.; assisteixen més a espectacles escènics o musicals en directe, llegeixen més, van més a biblioteques, compren més; realitzen més pràctiques culturals actives. Aquesta elevada participació va decreixent, amb més o menys intensitat, en augmentar l'edat. Entre les escasses excepcions a aquesta regla es poden citar la lectura de premsa, escoltar la ràdio o l'assistència a concerts de música clàssica.



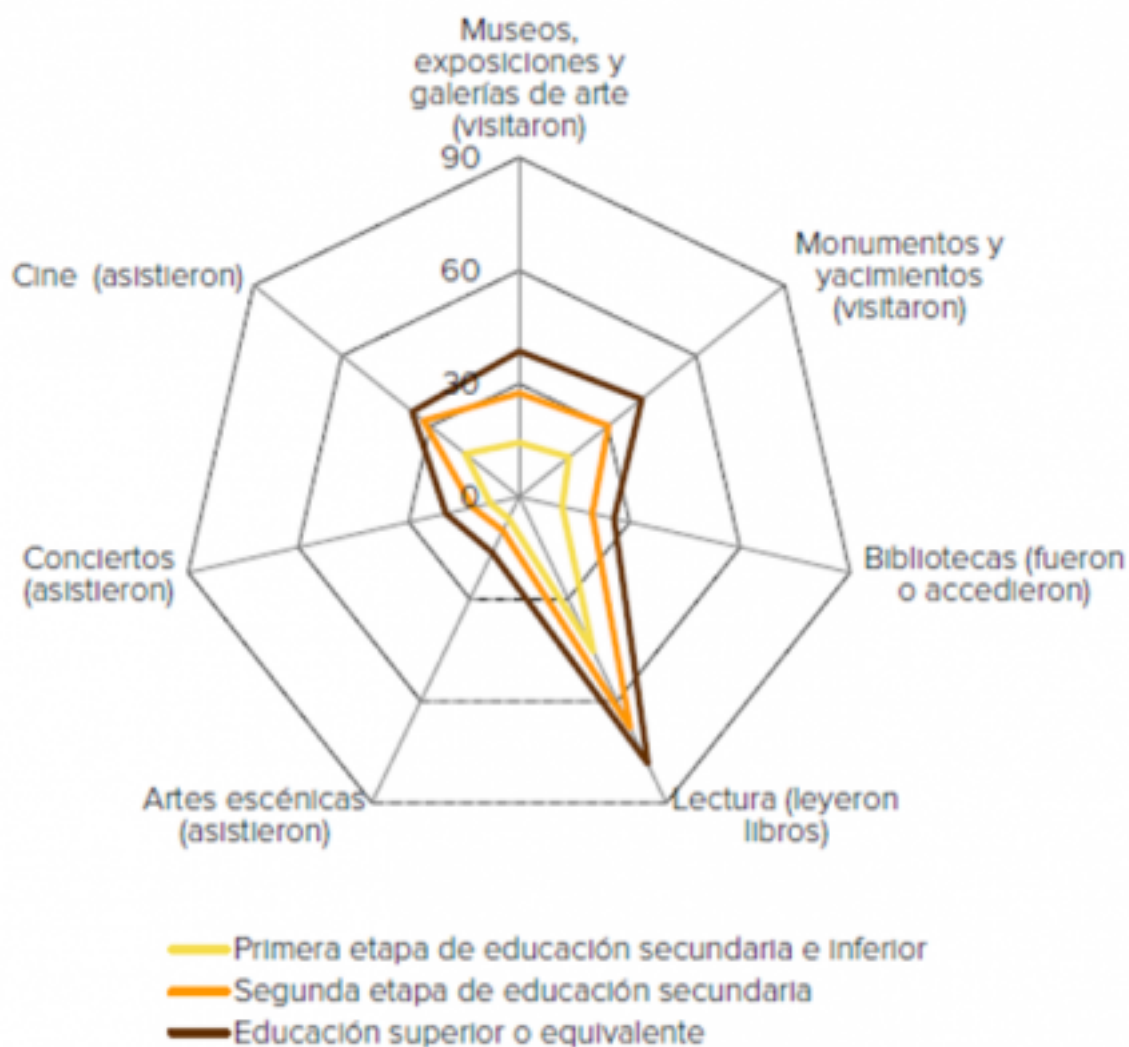
Persones que van dur a terme alguna activitat cultural, per edats.

Font: Encuesta de Hábitos y Prácticas Culturales en España 2021-2022

El nivell d'estudis és la variable més determinant en la participació cultural, i aquesta ascendeix de forma sistemàtica amb ell.

Adicionalment, l'enquesta ofereix indicadors de participació cultural en col·lectius de persones en què s'observa un comportament cultural determinat, els quals posen de manifest les fortes interrelacions entre ells: Per exemple, el col·lectiu dels que van assistir a museus, galeries o exposicions a l'últim any tenen també unes taxes de lectura significativament més elevades que la mitjana (82,2% davant el 61,7%). També dupliquen la taxa anual

d'assistència al teatre i al cinema.



Persones que van dur a terme alguna activitat cultural, per nivell d'estudis.

Font: Encuesta de Hábitos y Prácticas Culturales en España 2021-2022

Finalment, l'enquesta va incloure un mòdul dedicat a conèixer els elements essencials de la pràctica cultural en el període de confinament per la Covid-19 (del 15 de març al 31 de maig del 2020). Durant aquest, les activitats més freqüents van ser veure pel·lícules, sèries o escoltar música, activitats que van realitzar en aquest període el 90,8% dels investigats, el 81,3% i 86,4% respectivament.



Podeu consultar l'informe complet de l'enquesta a:

Catàleg [CERCLES](#) [2]

[Web del Ministerio de Cultura y Deporte](#) [3]

[Síntesi de resultats](#) [4]

Categories: Informe

Categories: Actualitat

Tags: participació cultural

Tags: arts i creació

- [5]

Source URL: <https://interaccio.diba.cat/en/blogs/2022/10/enquesta-habits-21-22>

Links:

[1] <https://interaccio.diba.cat/en/members/interaccio>

[2] <http://cercles.diba.cat/cgi-bin/koha/opac-detail.pl?biblionumber=46852>

[3] <https://www.culturaydeporte.gob.es/servicios-al-ciudadano/estadisticas/cultura/mc/ehc/2021-2022/presentacion.html>

[4] <https://www.culturaydeporte.gob.es/dam/jcr:2c47917c-c84c-4aee-b8ac-d5788416e42c/sintesis-de-resultados-2021-2022.pdf>

[5] <https://interaccio.diba.cat/node/9071>