



Violències sexuals als espais públics. Sensibilització, prevenció i atenció

Published by [Interacció](#) [1] on 17/03/2021 - 08:00 | Last modification: 08/04/2026 - 09:24

Campanyes com el *No és no* o el *Només sí és sí* o la disposició d'un Punt Lila en espais de festes populars formen part del paisatge nocturn a la majoria dels nostres municipis. L'objectiu d'aquest curs del CERC realitzat el 23 i el 25 de febrer, és anar una mica més enllà i oferir eines per establir protocols per la sensibilització, la prevenció i l'atenció d'agressions sexuals en aquests contextos sensibles que tenen lloc en espais d'oci nocturn i esdeveniments i festes en espais públics locals.

Aquest curs que aquí relatem, va ser organitzat pel Centre d'Estudis i Recursos Culturals i l'Oficina de les Dones i LGTBI de la Diputació de Barcelona, amb l'objectiu bàsic donar un enfocament centrat en la cultura en els espais públics d'oci, sobretot pel que fa a festes majors, festivals i esdeveniments culturals. S'hi aborda la importància de la comunicació, la prevenció i l'educació, així com la tipologia d'agressions que es produeixen en aquesta mena d'esdeveniments.

La primera de les dues sessions de formació va a càrrec de **Carla Alsina**, sociòloga i Màster en estudis de dones, gènere i ciutadania. És coordinadora de l'Ateneu Popular 9 Barris i impulsora del Centre per a la defensa dels drets humans Irídia. Ha liderat l'àrea d'empoderament econòmic i l'eix l'economia feminista de la Fundació Surt. Des de fa cinc anys, impulsa la incorporació de la mirada feminista en espais d'oci nocturn i projectes culturals, des de la consultoria i conjuntament amb ens municipals i la Diputació de Barcelona.

D'entrada, Alsina, ens situa en el sistema sexe-gènere per poder tenir un marc on entendre la teoria de gènere. Per això descriu el sexe com a les característiques bàsiques primàries i secundàries del nostre cos, com cromosomes, càrrega hormonal o genitals, mentre que el gènere són els rols, comportaments, actituds o emocions. Els estudis de gènere doncs, es basen en que el sexe té més a veure amb el que és biològic i el gènere en allò social.

La construcció social del gènere

Aquests sistema, es construeix a partir de normes i exclusions, com mostra aquesta imatge de la formació.

	NORMA		EXCLUSIÓ/SANCIÓ
Sexe	Néixer com a mascle	Néixer com a femella	Intersex
Identitat de gènere	Sentir-se home	Sentir-se dona	Trans*
Rol de gènere/expressió de gènere	Masculí	Femení	Noia masculina, noi afeminat
Orientació sexual	T'agraden les dones (heterosexual)	T'agraden els homes (heterosexual)	Lesbianes, gais, bisexuals...

Construcció social del gènere | Carla Alsina

La construcció del gènere coneixem que no és binària però la construcció del sexe que és binària, tampoc és real, tot i que al·ludeix a una majoria, no és quelcom tancat i una cosa retroalimenta l'altra.

La identitat de gènere

La identitat és molt subjectiva, però al mateix temps, la identitat de gènere està carregada d'estereotips vinculats a constructes i comportaments. En aquest cas, els rols de gènere es construeixen de tres maneres:

- Dicotòmics: quan només existeixen dos repertoris d'aprenentatge possibles: femení i masculí.
- Oposats: perquè el que és considerat femení no pot ser alhora valorat com a masculí i viceversa.
- Jeràrquics: perquè funciona un sistema de valoració social que tendeix a estimar positivament els aspectes associats a la masculinitat i a devaluar els que s'associen a la feminitat.

Estereotips de gènere, parteixen dels rols que s'associen a un gènere, de manera irreal i sobregeneralitzada, sense tenir en compte particularitats. Aquests rols i estereotips creen una socialització des d'una masculinitat i



una feminitat hegemòniques que fomenten desigualtat de poder entre gèneres.

Violències sexuals en contextos d'oci nocturn

Què volen dir violències sexuals, què podem emmarcar com a violència sexual? La definició de **violència masclista** segons [Llei 5/2008](#) [2], de 24 d'abril, del dret de les dones a eradicar la violència masclista, és la següent:

"La violència masclista és una greu vulneració de drets i un impediment perquè les dones puguin assolir la plena ciutadania, l'autonomia i la llibertat" (...) És una violència que pateixen les dones pel sol fet de ser-ho, el marc d'unes relacions de poder desiguals entre dones i homes. Aquesta llei reconeix el caràcter específic i diferenciat d'aquesta violència i també la necessitat d'aprofundir en els drets de les dones per a incloure les necessitats que tenen en l'espai social.

La Llei utilitza l'expressió *violència masclista* perquè el masclisme és el concepte que de forma més general defineix les conductes de domini, control i abús de poder sobre es dones i que alhora, ha imposat un model de masculinitat que encara és valorat per una part de la societat com a superior." (Preàmbul, p. 1-13 Llei 5/2008)

Les formes en les que es manifesta, segons l'Article 4 (Llei 5/2008, p. 34), son:

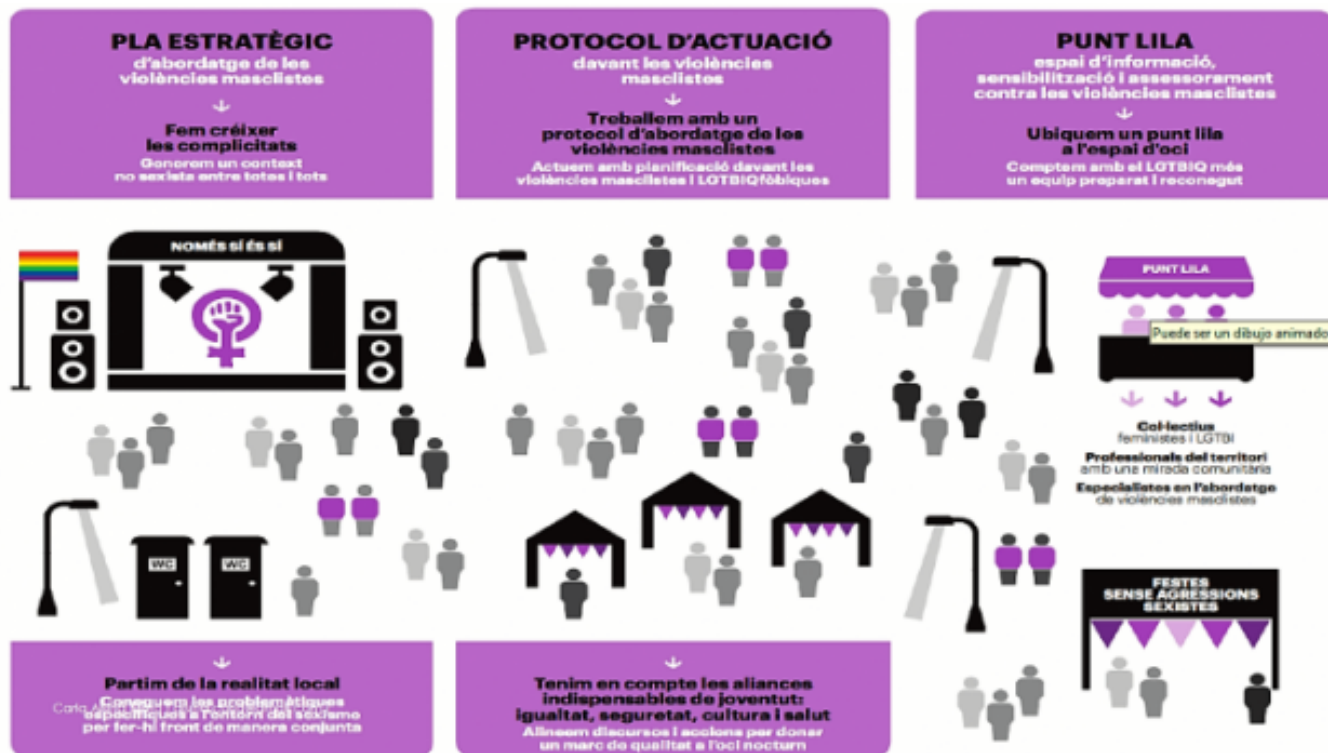
- Violència física
- Violència psicològica
- Violència sexual i abusos sexuals: comprèn qualsevol acte de naturalesa sexual no consentit per les dones. És inclosa l'exhibició, l'observació i la imposició -per mitjà de violència, d'intimidació, de prevalença o de manipulació emocional- de relacions sexuals. Amb independència que la persona agressora pugui tenir amb la dona o la menor una relació conjugal, de parella, afectiva o de parentiu.
- Violència econòmica
- Violència simbòlica
- Violència mèdica/obstètrica
- Violència institucional
- Victimitzacions secundàries o revictimitzacions

Més enllà de les seves definicions però, l'agressió no arriba mai sola, apunta Alsina. Hi ha un factor, que s'anomena *continuum*, que és una progressió de la desvalorització fins a l'agressió sexual. Aquesta desvalorització va des dels comentaris i conductes sexistes, com poden ser acudits, gestos o mirades, a conductes de seducció ofensives o proposicions insistents. El concepte *continuum* precisament es refereix a la permanència i sistematització de la violència a la vida de les dones, dels detalls més petits a les accions més dures.

Guia per a l'elaboració de protocols davant les violències sexuals en espais públics d'oci

Aquesta guia, presentada per Alsina, té com a objectiu acompanyar els ens locals en l'articulació d'una resposta coordinada a les violències sexuals. S'hi proporcionen eines teòriques i pràctiques per a la diagnosi i el disseny de protocols des dels eixos de la prevenció, la detecció, l'atenció i la recuperació de les violències masclistes amb contingut sexual que es donen en espais públics d'oci. A més, s'ofereixen orientacions concretes vinculades al

procés de formació, implementació, seguiment i avaluació del protocol. Aquest material és un pas més en la voluntat de continuar desplegant instruments i recursos per fer del nostre entorn un espai lliure de violències masclistes.



[3]

Infografia [Estratègia Lila](#) [3] | Direcció General de Joventut i Noctàmbul@s

Més enllà d'instal·lar un punt lila, **Carla Alsina**, proposa ampliar l'estratègia, amb un pla on es teixeixen complicitats entre departaments i agents del municipi, entitats, bars i restaurants, etc. També per exemple, un protocol d'actuació per tal de treballar les agressions masclistes i lgbtífobiques. Destaca també la importància de comptar amb la col·laboració dels cossos de seguretat que ajudi al desenvolupament de les festes amb total seguretat.

Protocols d'actuació davant les violències sexuals

La segona sessió de la formació, la condueix **Ivet Oriols**, sociòloga i màster en estudis de dones, gènere i ciutadania i postgrau en polítiques públiques. És coordinadora de la línia de consultoria de l'Observatori Noctàmbul@s, projecte de la Fundació Salut i Comunitat, i compta amb una àmplia experiència en la dinamització de processos i disseny de protocols en col·laboració amb la Diputació de Barcelona i d'altres ens locals i supralocals.

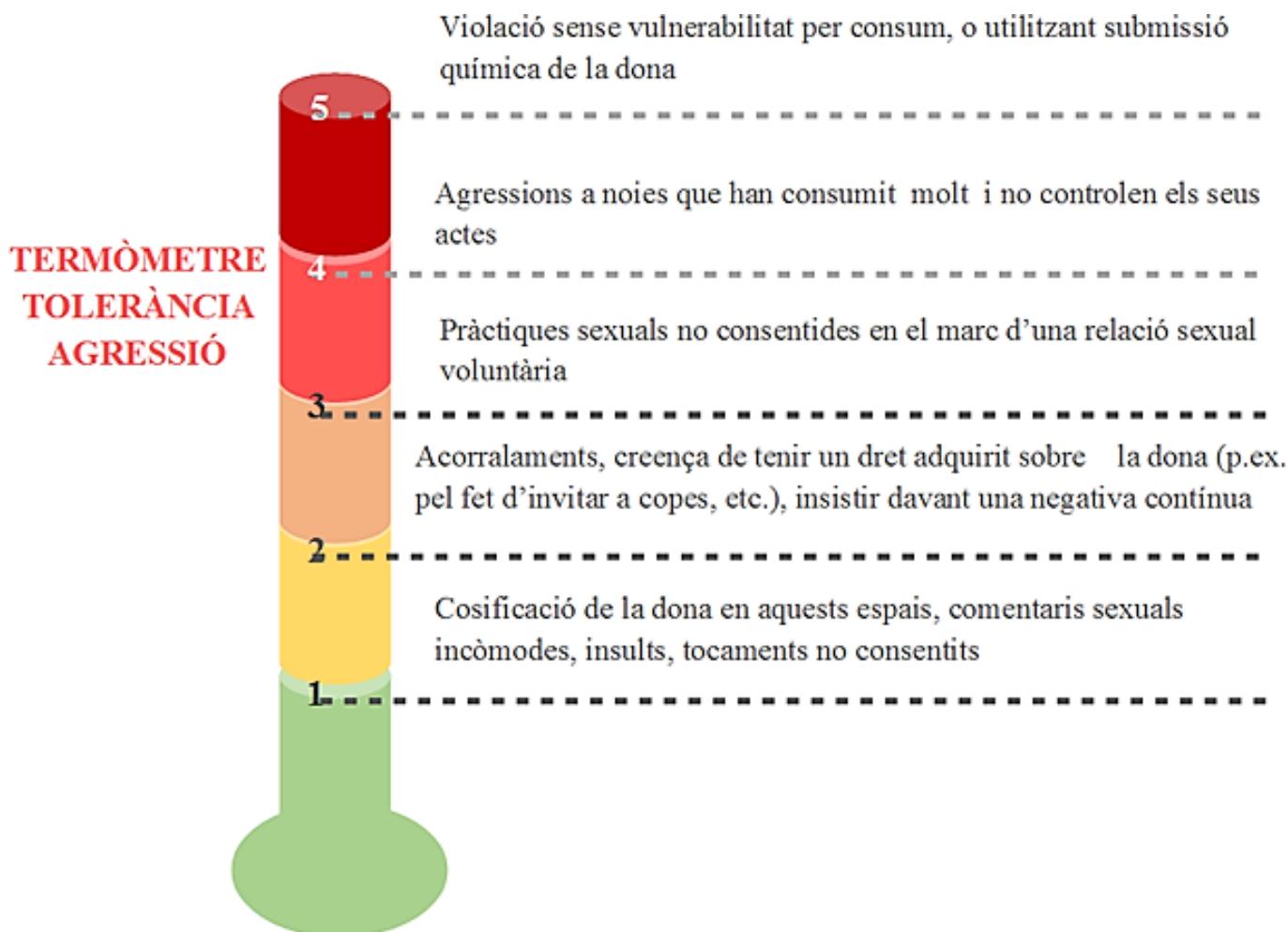
En aquest cas Oriols, proposa una sessió més tècnica que analitza casos pràctics i promou el debat a les persones participants a la formació. Els protocols dibuixen un circuit d'actuacions que generalment necessiten d'entrada una diagnosi. Es sol fer amb una recerca i detecció de riscos i necessitats, procurant vincular tots els agents del territori, com representants polítics, perfils tècnics, entitats i ciutadania. Es pot fer a través d'enquestes o accions més concretes com marxes exploratòries per detectar espais de risc. Sovint es té en compte també la formació als agents claus del territori, des de les tècniques municipals als agents i les entitats que

participin dels espais que volem segurs.

La planificació de les línies estratègiques i el pla d'actuació, son les següents formes de dur a terme els protocols. Els àmbits d'actuació poden ser, des d'Accions marc (desplegament protocol) a un pla formatiu (vinculat al protocol), arribant a l'educació formal i no formal (com pot ser el lleure educatiu) i tenir en compte la mobilitat i l'espai des de l'urbanisme, com a exemple, Ivet Oriols esmenta al [col·lectiu Punt 6](#) [4]. Evidentment, l'acció es dirigeix normalment a entorns d'oci nocturn i festes populars.

Termòmetre de la tolerància social davant violències sexuals

L'observatori Noctambul@s ha establert el que denomina **Termòmetre tolerància agressió**, una sèrie de nivells que, ja des del principi, constitueixen la vulneració dels drets de les dones. Establint com a primer estadi la cosificació de la dona en els espais nocturns, amb comentaris sexuals incòmodes, insults o tocaments no consentits, passa al nivell 2 quan hi ha acorralaments i es té una creença de tenir dret adquirit sobre la dona, tot convidant-la a copes o insistint davant la contínua negativa. En el tercer nivell se situen les pràctiques sexuals no consentides en el marc d'una relació sexual voluntària. Als dos nivells més alts, 4, se situen les agressions a noies que han consumit molt i no tenen capacitat de reacció i, al nivell més greu, el 5, la violació amb violència física o submissió química en la dona.



Termòmetre tolerància agressió | Ivet Oriols

A més, Ivet Oriols aborda nous projectes i espais on també s'estan elaborant protocols, més recentment, com és



l'ús de segell de qualitat o distintius als establiments. La inclusió d'espais públics d'oci diürn: en els esports o d'altres equipaments municipals. I també, la inclusió d'una xarxa de comerç local, formada i inclosa dins els protocols de prevenció i acció davant de possibles casos.

Algun dels reptes que podem trobar als municipis, anant més enllà d'espais i contextos ja esmentats son: la implicació de l'oci nocturn privat, la possibilitat d'estendre la formació a les entitats i persones menys sensibilitzades, l'actuació més enllà de les dates de festes, repensar els espais de festa i les tradicions masclistes o els nous espais i models d'oci en context covid19.

Finalment, les accions i estratègies com ara, campanyes de comunicació i sensibilització i treballar des de l'educació, son les accions i estratègies més habituals i primordials si es vol erradicar les violències sexuals als espais públics locals. A més de tenir en compte protocols d'àmbit català, com el protocol del Departament d'interior de la Generalitat de Catalunya, que recull totes aquelles accions susceptibles de ser sancionades.

Referències bibliogràfiques

Burgos García, A. (coord). (2018). [5º Informe anual 2017-2018. Observatorio noctámbul@s](#) [5]. Fundació Salut i Comunitat (FSC).

Catalunya. Departament d'Interior. (2019). [Protocol de seguretat contra les violències sexuals en entorns d'oci](#) [6]. Generalitat de Catalunya.

Catalunya. Parlament. (2009). [Llei 5/2008, del 24 d'abril, del dret de les dones a eradicar la violència masclista](#) [2].

Oficina de les Dones i LGTBI. (2019). [Claus per a la implementació d'un Punt Lila municipal](#) [7]. Diputació de Barcelona.

Oriols, I. i Zabala, P. (coord.).(2020). [7 pasos para construir un plan de abordaje de las violencias sexuales en espacios festivos](#) [8]. Observatorio noctámbul@s.

Prado N., Pineda, M., i Zbairi, N. E. (2018). [Guia per a l'elaboració de protocols davant les violències sexuals en espais públics d'oci](#) [9]. Diputació de Barcelona. Oficina de les Dones i LGTBI.

Categories: Crònica

Categories: Articles i anàlisi

Tags: inclusió cultural

Tags: participació cultural

Tags: gestió cultural

Tags: cultura i salut

Tags: desigualtats culturals

- [10]

Source URL: <https://interaccio.diba.cat/en/blogs/2021/violencias-sexuals-cronica>



Links:

- [1] <https://interaccio.diba.cat/en/members/interaccio>
- [2] <https://www.parlament.cat/document/nom/TL75.pdf>
- [3] <https://interaccio.diba.cat/sites/interaccio.diba.cat/files/infografia-estrategia-lila-rsjg-1-1.pdf>
- [4] <http://www.punt6.org/ca/inici/>
- [5] http://www.drogasgenero.info/wp-content/uploads/5InformeNoctambulas_2017-18.pdf
- [6] <https://govern.cat/govern/docs/2019/01/30/13/29/537d407d-0d85-4529-a2dd-553f08b02a7f.pdf>
- [7] <https://www.diba.cat/documents/232140/249833193/Recomanacions+implementaci%C3%B3+punt+lila+municipal.pdf>
- [8] https://interaccio.diba.cat/sites/interaccio.diba.cat/files/guia7pasos_abordajesvs_noctambulas.pdf
- [9] <https://interaccio.diba.cat/sites/interaccio.diba.cat/files/60917.pdf>
- [10] <https://interaccio.diba.cat/node/8529>