



Blogs

Author
separated list of user names.

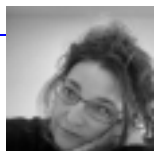
Enter a comma

Search

- [Details](#)
- [List](#)
- [Groups](#)
- [Topics](#)

[Entrada de blog](#)

[Llegir la cultura des d'on es decideix](#)



Published by [Roser Mendoza](#) on 04/05/2026 - 13:04

No tots els textos d'Interacció parlen del que passa. Alguns permeten entendre com es decideix què pot passar.

Hi ha una sèrie d'articles a Interacció que, llegits conjuntament, proposen una manera de llegir el propi portal que no treballa només sobre continguts, ni sobre programacions, ni tan sols sobre sectors culturals concrets. Treballen en un altre lloc. Fan visibles els mecanismes que ho fan possible.

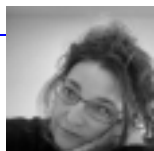
```
window.__gcfg = {lang: 'ca'}; (function() { var po = document.createElement('script'); po.type = 'text/javascript'; po.async = true; po.src = 'https://apis.google.com/js/plusone.js'; var s = document.getElementsByTagName('script')[0]; s.parentNode.insertBefore(po, s); })();  
Tuiteja !function(d,s,id){var js,fjs=d.getElementsByTagName(s)[0];if(!d.getElementById(id)){js=d.createElement(s); js.id=id;js.src="//platform.twitter.com/widgets.js";fjs.parentNode.insertBefore(js,fjs);}(document,"script","twitter-wjs");
```

```
(function(d, s, id) { var js, fjs = d.getElementsByTagName(s)[0]; if (d.getElementById(id)) return; js = d.createElement(s); js.id = id; js.src = "//connect.facebook.net/ca_ES/all.js#xfbml=1"; fjs.parentNode.insertBefore(js, fjs); }(document, 'script', 'facebook-jssdk'));
```

[Entrada de blog](#)



[Els desenvolupaments artístics, l'angle mort de la política cultural local](#)



Published by [Roser Mendoza](#) on 16/04/2026 - 11:12

Quan el desenvolupament artístic no és objecte de política pública, el risc creatiu no desapareix: es privatitza, es normalitza i esdevé un cost invisible del funcionament cultural.

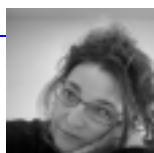
La política cultural local ha après a programar, a gestionar equipaments i a parlar de drets culturals, però continua evitant l'angle mort: qui assumeix el risc, el temps i la incertesa que fan possible la creació? Quan els desenvolupaments artístics queden fora de l'agenda pública, el sistema pot continuar produint activitat, però ho fa desplaçant els costos cap als creadors, les petites estructures i les persones que operen als marges de la institució.

```
window.__gcfg = {lang: 'ca'}; (function() { var po = document.createElement('script'); po.type = 'text/javascript'; po.async = true; po.src = 'https://apis.google.com/js/plusone.js'; var s = document.getElementsByTagName('script')[0]; s.parentNode.insertBefore(po, s); })();  
Tuiteja !function(d,s,id){var js,fjs=d.getElementsByTagName(s)[0];if(!d.getElementById(id)){js=d.createElement(s); js.id=id;js.src="//platform.twitter.com/widgets.js";fjs.parentNode.insertBefore(js,fjs);}(document,"script","twitter-wjs");
```

```
(function(d, s, id) { var js, fjs = d.getElementsByTagName(s)[0]; if (d.getElementById(id)) return; js = d.createElement(s); js.id = id; js.src = "//connect.facebook.net/ca_ES/all.js#xfbml=1"; fjs.parentNode.insertBefore(js, fjs); }(document, 'script', 'facebook-jssdk'));
```

[Entrada de blog](#)

[Quan la democràcia depèn d'un capítol 2](#)



Published by [Roser Mendoza](#) on 17/03/2026 - 10:12

La cultura local s'ha omplert de paraules grans: drets, participació, democràcia. Però quan s'obre el pressupost municipal, la realitat es resol en dilemes molt concrets: què es prioritza, què s'ajorna i què es deixa caure en silenci. Entre el relat dels drets culturals i la fragilitat del capítol 2 s'obre una esquerra que condiona la capacitat dels municipis per sostenir espais de trobada, dissens i imaginació col·lectiva.

```
window.__gcfg = {lang: 'ca'}; (function() { var po = document.createElement('script'); po.type = 'text/javascript'; po.async = true; po.src = 'https://apis.google.com/js/plusone.js'; var s = document.getElementsByTagName('script')[0]; s.parentNode.insertBefore(po, s); })();  
Tuiteja !function(d,s,id){var js,fjs=d.getElementsByTagName(s)[0];if(!d.getElementById(id)){js=d.createElement(s); js.id=id;js.src="//platform.twitter.com/widgets.js";fjs.parentNode.insertBefore(js,fjs);}(document,"script","twitter-wjs");
```

```
(function(d, s, id) { var js, fjs = d.getElementsByTagName(s)[0]; if (d.getElementById(id)) return; js = d.createElement(s); js.id = id; js.src = "//connect.facebook.net/ca_ES/all.js#xfbml=1"; fjs.parentNode.insertBefore(js, fjs); }(document, 'script', 'facebook-jssdk'));
```

[Entrada de blog](#)

[Som311: el pols cultural dels 311 municipis de Barcelona. Segona quinzena de febrer](#)



Published by [Interacció](#) on 09/03/2026 - 11:12



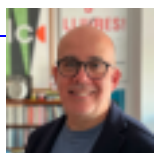
Aquesta quinzena es pot llegir des de la fragilitat i la persistència de la infraestructura cultural municipal. Una biblioteca amb sobrecost a Arenys, un museu tancat a Cerdanyola i un programa escènic escolar a Sant Celoni descriuen tres cares d'una mateixa realitat. Equipaments que depenen de pressupost i manteniment. Pràctiques educatives que sostenen l'accés cultural quotidià. El mapa municipal situa la cultura en el terreny de la governança local, on es decideixen recursos, calendaris i continuïtat dels serveis.

```
window.__gcfg = {lang: 'ca'}; (function() { var po = document.createElement('script'); po.type = 'text/javascript'; po.async = true; po.src = 'https://apis.google.com/js/plusone.js'; var s = document.getElementsByTagName('script')[0]; s.parentNode.insertBefore(po, s); })();  
Tuiteja !function(d,s,id){var js,fjs=d.getElementsByTagName(s)[0];if(!d.getElementById(id)){js=d.createElement(s); js.id=id;js.src="//platform.twitter.com/widgets.js";fjs.parentNode.insertBefore(js,fjs);}(document,"script","twitter-wjs");
```

```
(function(d, s, id) { var js, fjs = d.getElementsByTagName(s)[0]; if (d.getElementById(id)) return; js = d.createElement(s); js.id = id; js.src = "//connect.facebook.net/ca_ES/all.js#xfbml=1"; fjs.parentNode.insertBefore(js, fjs); }(document, 'script', 'facebook-jssdk'));
```

[Entrada de blog](#)

[El PAC de Santa Margarida i els Monjos: full de ruta cultural per a un municipi singular](#)



Published by [Oriol Lladó Esteller](#) on 10/02/2026 - 11:00

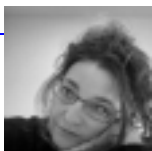
No és fàcil entendre Santa Margarida i els Monjos (Alt Penedès), un d'aquells municipis que molts veuen de passada, del cotxe estant, aparador fugaç de passat i present industrial, al cor d'una comarca vinícola amb paratges més pintorescos i a prop, massa a prop, d'una petita gran capital com és Vilafranca. La seva estructura territorial és particular, i tampoc és fàcil d'interpretar. Un municipi estès al llarg de la carretera, amb dos nuclis de fort caràcter (els Monjos i La Ràpita) que són motors d'una dinàmica societat civil que, amb tot, no deixa de mirar-se de reüll, porta d'entrada al parc natural del Foix, amagat rere les imponents xemeneies cimiteres i una estació de tren a mig camí de tot i d'enlloc a la vegada.

```
window.__gcfg = {lang: 'ca'}; (function() { var po = document.createElement('script'); po.type = 'text/javascript'; po.async = true; po.src = 'https://apis.google.com/js/plusone.js'; var s = document.getElementsByTagName('script')[0]; s.parentNode.insertBefore(po, s); })();  
Tuiteja !function(d,s,id){var js,fjs=d.getElementsByTagName(s)[0];if(!d.getElementById(id)){js=d.createElement(s); js.id=id;js.src="//platform.twitter.com/widgets.js";fjs.parentNode.insertBefore(js,fjs);}(document,"script","twitter-wjs");
```

```
(function(d, s, id) { var js, fjs = d.getElementsByTagName(s)[0]; if (d.getElementById(id)) return; js = d.createElement(s); js.id = id; js.src = "//connect.facebook.net/ca_ES/all.js#xfbml=1"; fjs.parentNode.insertBefore(js, fjs); }(document, 'script', 'facebook-jssdk'));
```

[Entrada de blog](#)

[Quan el relat ja el compartim: què cal perquè la cultura sigui un dret de debò](#)



Published by [Roser Mendoza](#) on 27/01/2026 - 11:12

El marc dels drets culturals és avui àmpliament compartit. Però entre el consens i la seva aplicació quotidiana, especialment als municipis, s'obre una distància que ja no es resol amb més relat, sinó amb decisions.



Quan el relat s'ha de traduir en decisions Foto: Marija Zaric (@simplicity)

```
window.__gcfg = {lang: 'ca'}; (function() { var po = document.createElement('script'); po.type = 'text/javascript'; po.async = true; po.src = 'https://apis.google.com/js/plusone.js'; var s = document.getElementsByTagName('script')[0]; s.parentNode.insertBefore(po, s); })();  
Tuiteja !function(d,s,id){var js,fjs=d.getElementsByTagName(s)[0];if(!d.getElementById(id)){js=d.createElement(s); js.id=id;js.src="//platform.twitter.com/widgets.js";fjs.parentNode.insertBefore(js,fjs);}(document,"script","twitter-wjs");
```

```
(function(d, s, id) { var js, fjs = d.getElementsByTagName(s)[0]; if (d.getElementById(id)) return; js = d.createElement(s); js.id = id; js.src = "//connect.facebook.net/ca_ES/all.js#xfbml=1"; fjs.parentNode.insertBefore(js, fjs); }(document, 'script', 'facebook-jssdk'));
```

[Entrada de blog](#)

[Les lleis secretes del sistema cultural: aquí les teniu](#)



Published by [Roser Mendoza](#) on 16/12/2025 - 11:02

Un manual involuntari a partir d'un any sencer de #compartim



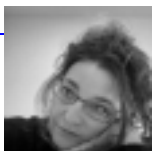
Cartografia involuntaria d'un ecosistema que insisteix a repetir-se

```
window.__gcfg = {lang: 'ca'}; (function() { var po = document.createElement('script'); po.type = 'text/javascript'; po.async = true; po.src = 'https://apis.google.com/js/plusone.js'; var s = document.getElementsByTagName('script')[0]; s.parentNode.insertBefore(po, s); })();  
Tuiteja !function(d,s,id){var js,fjs=d.getElementsByTagName(s)[0];if(!d.getElementById(id)){js=d.createElement(s); js.id=id;js.src="//platform.twitter.com/widgets.js";fjs.parentNode.insertBefore(js,fjs);}}(document,"script","twitter-wjs");
```

```
(function(d, s, id) { var js, fjs = d.getElementsByTagName(s)[0]; if (d.getElementById(id)) return; js = d.createElement(s); js.id = id; js.src = "//connect.facebook.net/ca_ES/all.js#xfbml=1"; fjs.parentNode.insertBefore(js, fjs); }(document, 'script', 'facebook-jssdk'));
```

[Entrada de blog](#)

[Quan les preguntes obliguen el museu a mirar-se](#)

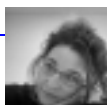
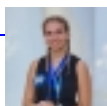
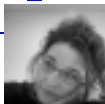


Published by [Roser Mendoza](#) on 18/11/2025 - 13:12

Continuar, i amplia, la conversa iniciada per Raquel Torrecilla Pallarès, membre d'Interacció, a LinkedIn

Les preguntes que [Raquel Torrecilla Pallarès](#) ha compartit arran de la [XXI Jornada de Pedagogia de l'Art i Museus](#) no són simples interrogants metodològics. Són una intervenció política. Són un recordatori que el museu, la seva arquitectura, els seus rols, les seves prioritats, és una construcció que pot ser llegida, disputada i transformada. I sobretot, són un avís que el debat no es pot quedar en el recinte d'una jornada: necessita espais públics de pensament, com **Interacció**, que permetin aprofundir-hi i donar-los continuïtat.

6



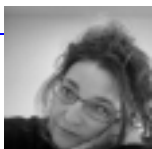
+3

```
window.__gcfg = {lang: 'ca'}; (function() { var po = document.createElement('script'); po.type = 'text/javascript'; po.async = true; po.src = 'https://apis.google.com/js/plusone.js'; var s = document.getElementsByTagName('script')[0]; s.parentNode.insertBefore(po, s); })();  
Tuiteja !function(d,s,id){var js,fjs=d.getElementsByTagName(s)[0];if(!d.getElementById(id)){js=d.createElement(s); js.id=id;js.src="//platform.twitter.com/widgets.js";fjs.parentNode.insertBefore(js,fjs);}(document,"script","twitter-wjs");
```

```
(function(d, s, id) { var js, fjs = d.getElementsByTagName(s)[0]; if (d.getElementById(id)) return; js = d.createElement(s); js.id = id; js.src = "//connect.facebook.net/ca_ES/all.js#xfbml=1"; fjs.parentNode.insertBefore(js, fjs); }(document, 'script', 'facebook-jssdk'));
```

[Entrada de blog](#)

[Quan la cultura es converteix en un ecosistema \(estadístic\)](#)



Published by [Roser Mendoza](#) on 13/11/2025 - 11:12

?Notes crítiques sobre el nou marc de la Unesco i les seves implicacions locals

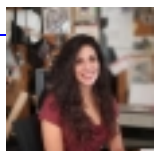
El nou *Framework for Cultural Statistics* de la Unesco (2025) redefineix què entenem per cultura i com la mesurem. Substitueix la lògica del “sector” per la de “l’ecosistema” i proposa un model global de dades per captar-ne la complexitat. Però tota nova gramàtica estadística també és una forma de poder: transforma la manera com es pensa, es valora i es governa la cultura. Què implica això per als municipis i per als tècnics culturals que treballen des del territori?

```
window.__gcfg = {lang: 'ca'}; (function() { var po = document.createElement('script'); po.type = 'text/javascript'; po.async = true; po.src = 'https://apis.google.com/js/plusone.js'; var s = document.getElementsByTagName('script')[0]; s.parentNode.insertBefore(po, s); })();  
Tuiteja !function(d,s,id){var js,fjs=d.getElementsByTagName(s)[0];if(!d.getElementById(id)){js=d.createElement(s); js.id=id;js.src="//platform.twitter.com/widgets.js";fjs.parentNode.insertBefore(js,fjs);}(document,"script","twitter-wjs");
```

```
(function(d, s, id) { var js, fjs = d.getElementsByTagName(s)[0]; if (d.getElementById(id)) return; js = d.createElement(s); js.id = id; js.src = "//connect.facebook.net/ca_ES/all.js#xfbml=1"; fjs.parentNode.insertBefore(js, fjs); }(document, 'script', 'facebook-jssdk'));
```

[Entrada de blog](#)

[La cultura no és un luxe: és infraestructura democràtica](#)



Published by [Yolanda Colás](#) on 10/11/2025 - 08:15

Per què necessitem polítiques culturals valentes i transversals?

Yolanda Colás Álvarez — Sociòloga (especialista en cultura, educació i TIC) i Gestora Cultural.

La cultura acostuma a aparèixer en el debat públic com un extra: un espai d’oci, d’entreteniment o de consum. Una “capa final” que es pot retallar quan hi ha dificultats pressupostàries. Però, quan mirem la cultura des d’una perspectiva social i no merament d’entreteniment o consum, apareix una veritat incòmoda: **sense cultura no hi ha cohesió, no hi ha expressió crítica, no hi ha comunitat, no hi ha empoderament ni creixement.**

Defensar les polítiques culturals vol dir defensar un dret ciutadà i un espai de transformació social.

```
window.__gcfg = {lang: 'ca'}; (function() { var po = document.createElement('script'); po.type = 'text/javascript'; po.async = true; po.src = 'https://apis.google.com/js/plusone.js'; var s = document.getElementsByTagName('script')[0]; s.parentNode.insertBefore(po, s); })();
```



[Tuiteja](#) !function(d,s,id){var js,fjs=d.getElementsByTagName(s)[0];if(!d.getElementById(id)){js=d.createElement(s);js.id=id;js.src="//platform.twitter.com/widgets.js";fjs.parentNode.insertBefore(js,fjs);}(document,"script","twitter-wjs");

(function(d, s, id) { var js, fjs = d.getElementsByTagName(s)[0]; if (d.getElementById(id)) return; js = d.createElement(s); js.id = id; js.src = "//connect.facebook.net/ca_ES/all.js#xfbml=1"; fjs.parentNode.insertBefore(js, fjs); }(document, 'script', 'facebook-jssdk'));

- [1](#)
- [2](#)
- [3](#)
- [4](#)
- [5](#)
- [6](#)
- [7](#)
- [8](#)
- [9](#)
- ...
- [next ›](#)
- [last »](#)

Source URL: <https://interaccio.diba.cat/en/blogs/2013/04/22/guillem-martinez-el-conflicte-com-a-llenguatge-es-labece-de-la-cultura>