

Els cal un cop de mà

Publicat per [Centre d'Informació i Documentació](#) [1] el 16/06/2020 - 11:43



[ICOM](#) [2] i [UNESCO](#) [3]

La devastadora arribada del COVID-19 ha obligat als equipaments museístics d'arreu del món a tancar les seves portes durant mesos. Aquesta forçosa aturada ha comportat un greu impacte, tant econòmic com social, **però també ha fet palès un cop més la gran capacitat de re invenció dels museus**, que han reaccionat ràpid per tal d'adaptar-se a la situació, mantenir el vincle amb el públic i gestionar la seguretat i conservació de les col·leccions.

Amb la intenció d'analitzar la situació a escala global, l'ICOM i la UNESCO han publicat els informes [Museos, profesionales de los museos y COVID-19](#) [4] i [Museums Around the World in the Face of Covid-19](#) [5] respectivament.

La lectura d'ambdós estudis permet adquirir dades sobre els següents aspectes:

- La situació dels museus arreu del món
- La situació dels treballadors dels museus i dels professionals autònoms vinculats al sector
- La previsió de l'impacte econòmic
- Les activitats digitals i la comunicació
- La seguretat dels museus i la conservació de les col·leccions

D'entre aquest conjunt de dades, us en presentem un recull a continuació:

Situació dels museus arreu del món:

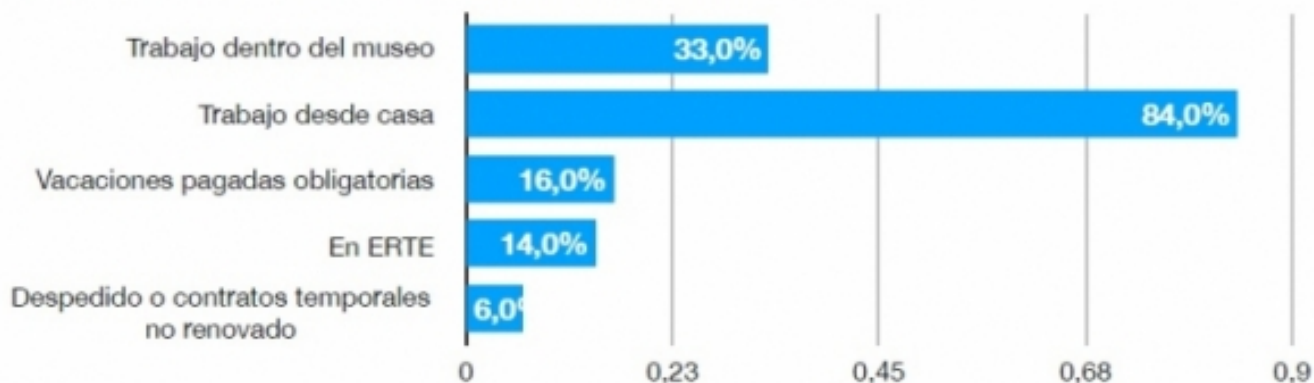
En resposta a l'arribada del nou coronavirus, gairebé tots els països han pres mesures en relació als seus equipaments museístics. Així doncs, el 90% dels museus d'arreu del món s'han vist afectats per tancaments temporals.

La situació dels treballadors dels museus i dels professionals autònoms vinculats al sector:

D'acord amb els resultats de l'estudi realitzat per l'ICOM, almenys una part del personal del 84% dels professionals ha treballat des de cada al llarg del tancament. Tanmateix, no s'han d'oblidar el 6% de casos en els quals els contractes temporals no han estat renovats o no s'han arribat a realitzar.

A més, l'informe adverteix de l'alarmant situació dels professionals autònoms. Un 16,1% dels enquestats han estat inclosos en un expedient de regulació temporal d'ocupació (ERTO), i al 22,6% no se'ls ha renovat el contracte.

¿Cuál es la situación actual de los empleados?



NB. Esta fue una pregunta de respuesta múltiple, los porcentajes son superiores al 100% e ilustran cuantos del total de encuestados seleccionaron al menos esa respuesta

La previsió de l'impacte econòmic:

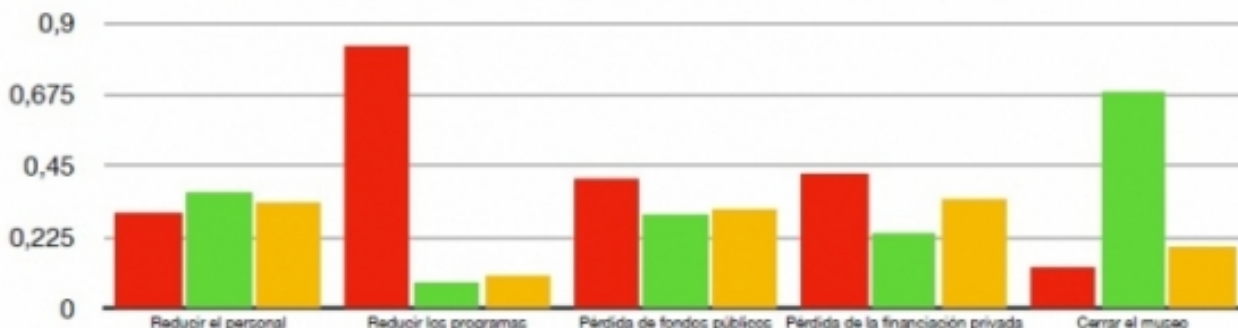
Malgrat que l'ICOM observa al seu informe que la situació es percep de maneres diferents en funció de les diferents regions del món, el que sembla quedar clar és que la reducció de finançament, tant públic com privat, afectarà a escala global a tots els museus.

Segons les enquestes que ha realitzat, el 82,6% dels entrevistats preveu retallades als programes, el 29,8% pronostica una reducció de personal, i el 12,8% tem pel tancament dels museus on treballen:

Impacto económico previsto

	Reducir el personal	Reducir los programas	Pérdida de fondos públicos	Pérdida de la financiación privada	Cerrar el museo
Sí	29,8 %	82,6 %	40,4 %	42,5 %	12,8 %
No	36,8 %	7,6 %	28,8 %	23,6 %	67,8 %
No estoy seguro	33,4 %	9,8 %	30,8 %	33,8 %	19,2 %

■ Sí ■ No ■ No estoy seguro



ICOM - Consejo Internacional de Museos

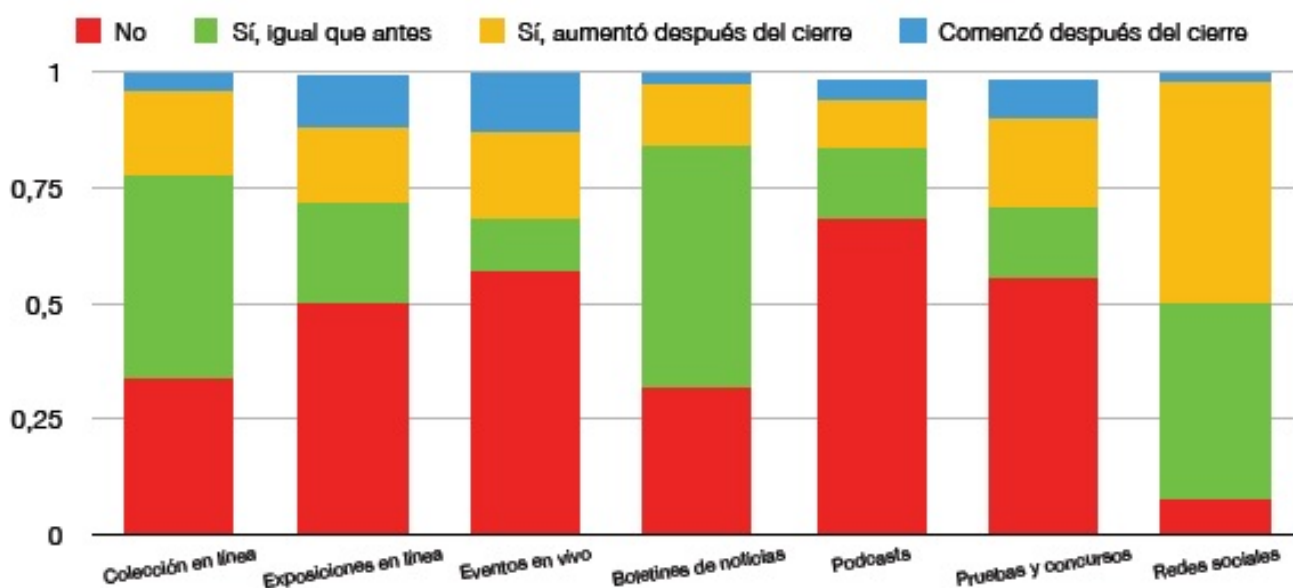
En aquesta línia, l'estudi de la UNESCO subratlla el "gran repte al qual s'enfronten els museus si volen continuar jugant un rol en els camps de l'educació, de la difusió de la cultura, del foment de la cohesió social i de l'enfortiment de l'economia creativa local i regional en el futur."

Les activitats digitals i la comunicació:

Durant el tancament, els museus de la majoria de països han entès l'activitat digital com una forma de seguir vinculats als seus públics, motiu pel qual ha experimentat un important creixement. Tal i com es detalla en el següent gràfic, algunes de les activitats (amb la presència a les xarxes socials com exemple) ha augmentat significativament, mentre que d'altres (com ara els esdeveniments en directe i les exposicions en línia) s'han dut a terme per primera vegada.

Cambios en las actividades digitales

	Colección en línea	Exposiciones en línea	Eventos en vivo	Boletines de noticias	Podcasts	Pruebas y concursos	Redes Sociales
No	33,31%	49,46%	56,47%	31,66%	68,26%	55,15%	7,67%
Sí, igual que antes	43,86%	22,18%	11,54%	52,18%	14,67%	15,33%	42,21%
Sí, aumentó después del cierre	17,97%	16,16%	18,80%	13,36%	10,39%	19,21%	47,49%
Comenzó después del cierre	4,04%	10,88%	12,28%	1,90%	5,11%	8,57%	1,98%

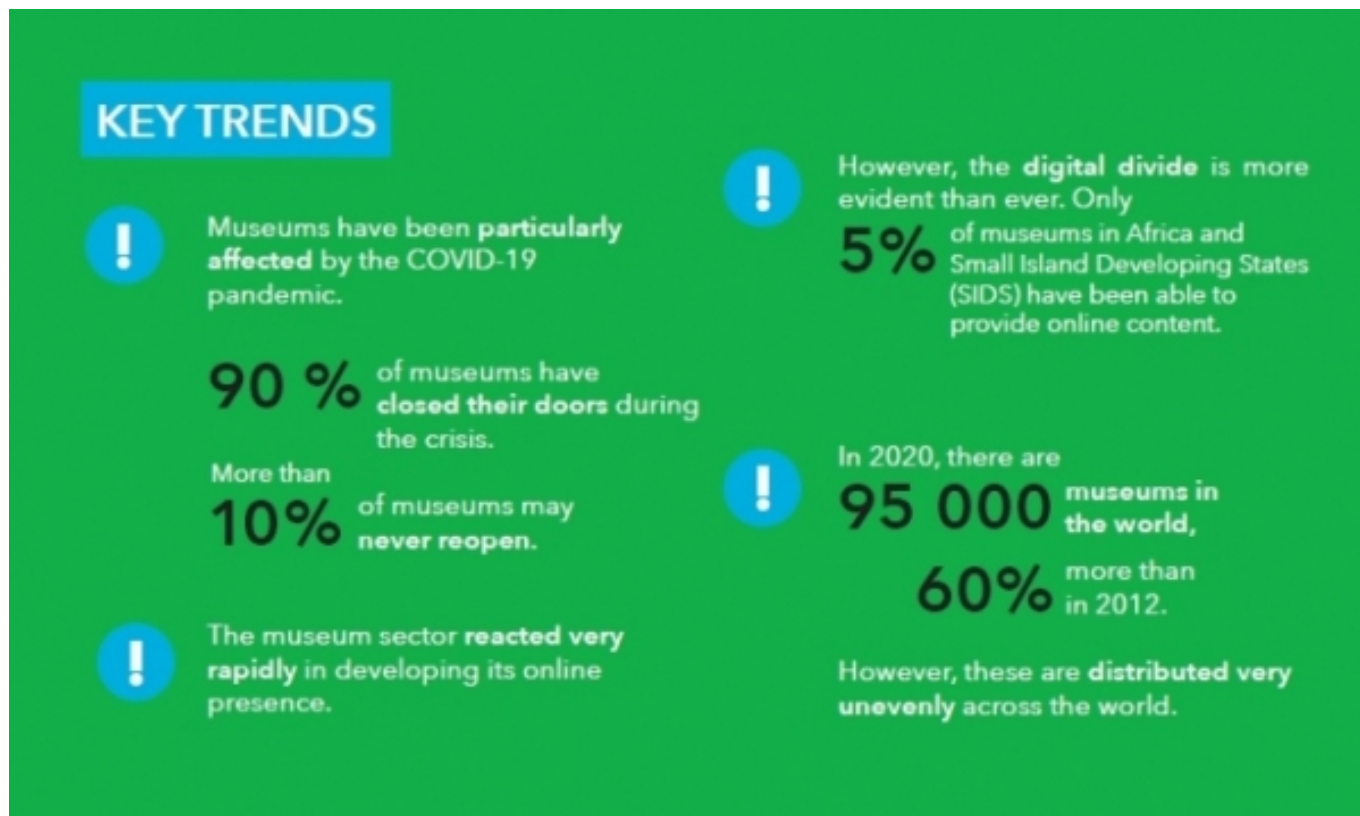


No obstant això, l'ICOM fa notar que "si bé aquestes demostracions posen de manifest la reactivitat i la creativitat que caracteritzen al sector i la seva adaptació a les crisis, també posen de manifest algunes debilitats estructurals que afecten a les institucions culturals pel que fa als recursos i personal dedicats a la comunicació digital i al nivell de maduresa del contingut publicat." Al seu torn, la UNESCO observa a través del seu estudi que "la bretxa digital és ara més evident que mai." Prova d'això és que tan sols el 5% de museus situats a Àfrica i als Petits Estats Insulars en Desenvolupament han disposat dels mitjans per produir continguts digitals.

La seguretat dels museus i la conservació de les col·leccions:

El 80% de les persones enquestes per l'ICOM opina que la seguretat dels museus i la conservació del seu patrimoni i col·leccions s'han mantingut o han augmentat durant el tancament. En canvi, al voltant de l'11% pensa que les mesures existents abans de l'arribada del covid-19 ja eren insuficients, o bé que no s'han tingut en

compte prou mesures addicionals per poder fer front a la situació amb garanties.



Algunes de les conclusions extretes a l'informe de la UNESCO

En definitiva, ambdós informes **coincideixen a l'hora d'apuntar les grans dificultats a les quals s'enfronta el sector i de reclamar mesures d'ajuda urgents**. Al mateix temps, però, **no dubten en assenyalar la capacitat de resiliència, adaptació, reactivitat i creativitat de les institucions museístiques**, quelcom que s'ha posat de manifest amb l'increment d'oferta digital dels darrers mesos. En paraules d'Audrey Azoulay, director general de la UNESCO: "Els museus juguen un paper fonamental en la resiliència de les societats. Hem d'ajudar-los a enfrontar aquesta crisi i mantenir-los en contacte amb el seu públic."

PDF [Museos, profesionales de los museos y COVID-19](#) [4] i [Museums Around the World in the Face of Covid-19](#) [5]

HTML [Museos, profesionales de los museos y COVID-19](#) [2] i [Museums Around the World in the Face of COvid-19](#) [6]

[Inicieu sessió](#) [7] o [registreu-vos](#) [8] per a enviar comentaris

Categories: Estadístiques

Categories: Equipaments culturals

Etiquetes: museus

Etiquetes: impacte econòmic

Etiquetes: impacte social

Etiquetes: treballadors de la cultura

Etiquetes: bretxa digital

- [9]

URL d'origen: <http://interaccio.diba.cat/CIDOC/blogs/2020/cal-cop-de-ma>

Enllaços:



- [1] <http://interaccio.diba.cat/members/centre-dinformacio-documentacio>
- [2] <https://icom.museum/es/covid-19/encuestas-y-datos/survey-museums-and-museum-professionals/>
- [3] <https://es.unesco.org/>
- [4] http://interaccio.diba.cat/sites/interaccio.diba.cat/files/museos_profesionales_de_los_museos_y_covid-19.pdf
- [5] http://interaccio.diba.cat/sites/interaccio.diba.cat/files/museums_around_the_world_in_the_face_of_covid-19.pdf
- [6] <https://en.unesco.org/news/launch-unesco-report-museums-around-world-face-covid-19>
- [7] <http://interaccio.diba.cat/CIDOC/blogs/2019/patrimoni-marca-ciutat>
- [8] <http://interaccio.diba.cat/form/alta-comunitat>
- [9] <http://interaccio.diba.cat/node/8291>